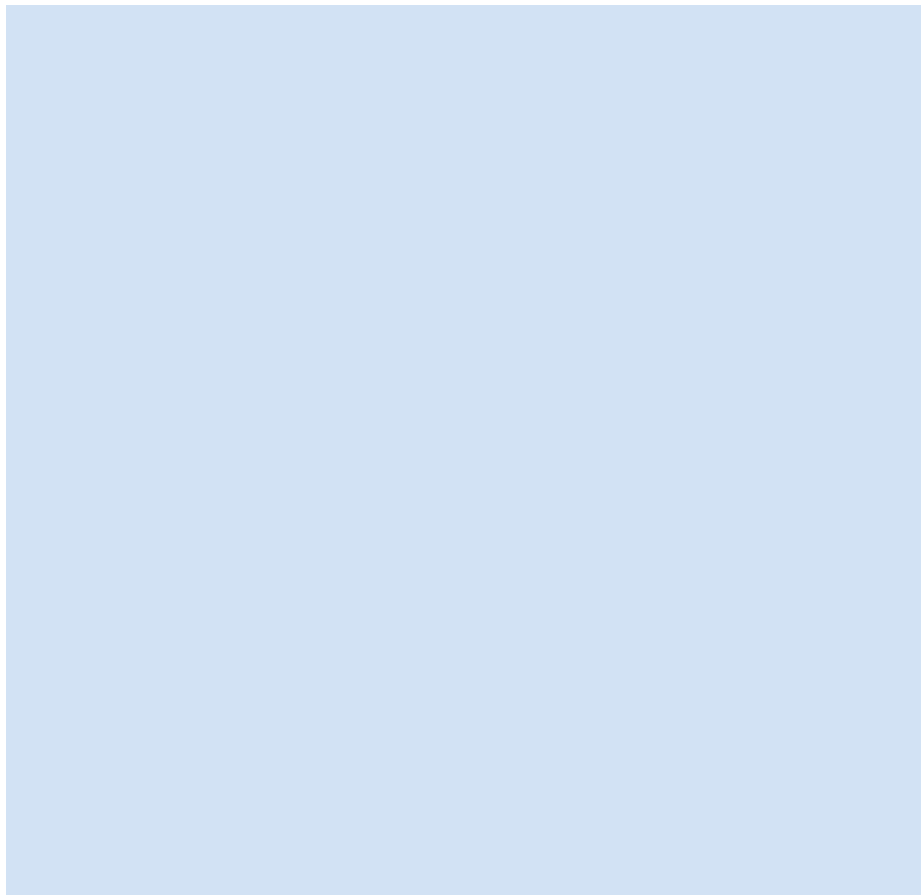


Bericht über Solvabilität und Finanzlage 2019



Inhaltsverzeichnis¹

| | |
|---|-----------|
| Zusammenfassung | 4 |
| A. Geschäftstätigkeit und Geschäftsergebnis..... | 6 |
| A.1 Geschäftstätigkeit | 6 |
| A.2 Versicherungstechnisches Ergebnis | 8 |
| A.3 Anlageergebnis..... | 9 |
| A.4 Entwicklung sonstiger Tätigkeiten | 10 |
| A.5 Sonstige Angaben | 10 |
| B. Governance-System | 11 |
| B.1 Allgemeine Angaben zum Governance-System | 11 |
| B.2 Anforderungen an die fachliche Qualifikation und persönliche Zuverlässigkeit | 14 |
| B.3 Risikomanagementsystem einschließlich der unternehmenseigenen Risiko- und Solvabilitätsbeurteilung | 15 |
| B.4 Internes Kontrollsystem..... | 17 |
| B.5 Funktion der Internen Revision | 19 |
| B.6 Versicherungsmathematische Funktion | 20 |
| B.7 Outsourcing..... | 20 |
| B.8 Sonstige Angaben..... | 21 |
| C. Risikoprofil | 22 |
| C.1 Versicherungstechnisches Risiko | 22 |
| C.2 Marktrisiko | 22 |
| C.3 Kreditrisiko..... | 25 |
| C.4 Liquiditätsrisiko..... | 26 |
| C.5 Operationelles Risiko | 27 |
| C.6 Andere wesentliche Risiken..... | 28 |
| C.7 Sonstige Angaben..... | 28 |
| D. Bewertung für Solvabilitätszwecke..... | 29 |
| D.1 Bewertung der Vermögenswerte..... | 29 |
| D.2 Versicherungstechnische Rückstellungen | 32 |
| D.3 Sonstige Verbindlichkeiten | 35 |
| D.4 Alternative Bewertungsmethoden | 36 |
| D.5 Sonstige wesentliche Informationen | 36 |
| E. Kapitalmanagement | 37 |
| E.1 Eigenmittel | 37 |
| E.2 Solvenzkapitalanforderung und Mindestkapitalanforderung | 39 |
| E.3 Verwendung des durationsbasierten Untermoduls Aktienrisiko bei der Berechnung der Solvenzkapitalanforderung | 41 |
| E.4 Unterschiede zwischen der Standardformel und etwa verwendeten internen Modellen..... | 42 |
| E.5 Nichteinhaltung der Mindestkapitalanforderung und Nichteinhaltung der Solvenzkapitalanforderung.... | 42 |
| E.6 Sonstige Angaben | 42 |

| | |
|----------------------------|----|
| Anhang..... | 43 |
| Abkürzungsverzeichnis..... | 62 |

Die in diesem Bericht veröffentlichten Informationen stimmen mit den Angaben im Geschäftsbericht 2019 der Real Garant Versicherung Aktiengesellschaft überein. Der Jahresabschluss wurde von der Wirtschaftsprüfungsgesellschaft Mazars GmbH & Co. KG geprüft. Der vorliegende Bericht über die Solvabilitäts- und Finanzlage obliegt keiner Prüfung durch eine Wirtschaftsprüfungsgesellschaft. Der vorliegende Bericht wurde von der Bundesanstalt für Finanzdienstleistungsaufsicht (BaFin) noch nicht geprüft.

Es ist zu beachten, dass die Wertentwicklung der Vergangenheit keine Rückschlüsse auf die zukünftige Wertentwicklung zulässt. Wenn eine Aussage in diesem Dokument als zukunftsgerichtete Aussage interpretiert werden kann, kann auf diese Aussage nicht absolut vertraut werden, da sie ihrer Natur nach bekannten und unbekanntem Risiken und Ungewissheiten unterliegt sowie auch durch andere Faktoren beeinflusst werden kann. Dies kann Einfluss auf die tatsächlichen Ergebnisse und Pläne und Ziele der Real Garant Versicherung Aktiengesellschaft oder der Zurich Gruppe haben, so dass diese wesentlich von den in der Erklärung (oder von früheren Ergebnissen) ausgedrückten oder implizierten Ergebnissen abweichen können. Dieser Report enthält keine Angebote.

Der SFCR wurde vom Vorstand gemäß § 40 Abs. 1 S. 3 VAG genehmigt und zur Veröffentlichung freigegeben

Zusammenfassung

Die Real Garant Versicherung AG (RG) ist ein Unternehmen der Zurich Insurance Group («ZIG», «Zurich Gruppe»). Zum Jahresende 2019 lag die Solvenzquote der Zurich Gruppe nach dem internen Modell (Zurich Economic Capital Model (Z-ECM)) geschätzt bei 129 % (Fehlertoleranz +/- 5 Prozentpunkte). Die finale Quote wird im Financial Condition Report (FCR) der Gruppe veröffentlicht.

Hauptaktivitäten der Gesellschaft

Die Real Garant Versicherung Aktiengesellschaft hat im Geschäftsjahr 2019 ausschließlich selbst abgeschlossene Garantie- und Reparaturkostenversicherungen von Kraftfahrzeugen betrieben. Die Beistandsleistungen zu Gunsten von Personen, die sich auf Reisen oder während der Abwesenheit von ihrem Wohnsitz oder ständigen Aufenthaltsort (Mobilitätsgarantien) in Schwierigkeiten befanden, wurden in Rahmen einer Kooperation angeboten. Risikoträger für die Mobilitätsgarantien waren die Kooperationspartner. Bisher wurden keine Rückversicherungsgeschäfte in Rückdeckung genommen.

Governance-System

Die RG verfügt über ein wirksames Governance-System, das ein solides und vorsichtiges Management des Geschäfts gewährleistet.

Das Governance-System der RG umfasst eine angemessene transparente Organisationsstruktur mit einer klaren Zuweisung und angemessenen Trennung der Zuständigkeiten. Es wird insbesondere durch die Schlüsselfunktionen Risikomanagement, Compliance, Interne Revision und die versicherungsmathematische Funktion ausgefüllt. Die letztendliche Verantwortung für die Einrichtung des Governance Systems liegt beim Vorstand der Gesellschaft. Innerhalb des Vorstands werden die Schlüsselfunktionen vom Governance Vorstand der Gesellschaft, Herrn Michael Reuter, verantwortet.

Zusätzlich stellt die RG sicher, dass die Personen, die das Unternehmen tatsächlich leiten, oder andere Schlüsselaufgaben innehaben, den Anforderungen genügen und ihre Berufsqualifikation, Kenntnisse und Erfahrungen ausreichen, um ein solides und vorsichtiges Management zu gewährleisten, sowie dass sie zuverlässig und integer sind. Die Anforderungen an die fachliche Eignung und der Zuverlässigkeit der Personen sind schriftlich in internen Leitlinien festgehalten.

Für die RG sind Prozesse für die Identifikation und Bewertung relevanter Risiken sowie ein Internes Kontrollsystem eingerichtet. Darüber hinaus sind Mindestvorgaben für Outsourcing-Vorhaben an interne und externe Dienstleister in einer Leitlinie für die RG festgelegt.

Es waren im Berichtszeitraum keine wesentlichen Änderungen des Governance-Systems zu verzeichnen.

Risikoprofil

Zum Beginn des Jahres 2020 hat sich die Ausbreitung des Corona-Virus dramatisch beschleunigt. Für diesen Fall sind erhebliche Auswirkungen auf die wirtschaftliche Entwicklung und die Weltkonjunktur nicht auszuschließen; z.B. können hohe Krankenstände, Unterbrechungen von Lieferketten, vorübergehende Betriebsschließungen und Folgewirkungen auch die Geschäftsmöglichkeiten der RG beeinträchtigen.

Die weitere Entwicklung wird wesentlich davon abhängen, wie schnell es gelingt, die Ausbreitung des Virus und seine wirtschaftlichen Folgen wirksam einzudämmen. Als Reaktion auf den Corona-Virus dürften sowohl Geld- als auch Fiskalpolitik noch expansiver agieren.

Für diesen Fall dürften Risiken für die Validität der getroffenen Annahmen, das Eintreffen der in diesem Bericht enthaltenen Prognosen für das kommende Geschäftsjahr und die Erreichung der Planziele entstehen. Die weitere Entwicklung wird ständig überwacht, um negative Auswirkungen auf die Wirtschafts- und Ertragslage der RG bestmöglich zu begrenzen. Nach derzeitiger Bewertung ist die Solvabilität der RG weiterhin sichergestellt.

Die RG verfügt über ein Risikomanagement, welches regelmäßig die bestehenden Risiken überwacht und in Zusammenarbeit mit den Risiko-Verantwortlichen risikomitigierende Maßnahmen einleitet.

Die versicherungstechnischen Risiken haben gemessen am Gesamtrisikokapitalbedarf gemäß Solvency II-Standardformel Schaden/Unfall einen Anteil von 71 % vor Diversifikation. Trotz der hohen Anteile am Gesamtrisikokapitalbedarf gemäß der Solvency II-Standardformel, ist das versicherungstechnische Risiko im Vergleich zu anderen Versicherungssparten als gering einzustufen.

Gemäß Solvency II-Standardformel beträgt das Marktrisiko der RG 16 % am undiversifizierten Risikokapitalbedarf. Die wichtigste Marktrisikokategorie für die RG sind Zins- und Spreadrisiken. Diese Risiken werden adäquat gemessen und regelmäßig berichtet. Die Steuerung der Risiken geschieht mittels des sog. Aktiv-Passiv-Management sowie Diversifikation der Kapitalanlagen. Das Kreditausfallrisiko mit einem Anteil von 7 % sowie das Operationale Risiko mit einem Anteil von 6 % haben gemessen am Gesamtrisikokapitalbedarf keine signifikante Bedeutung.

Bewertung für Solvabilitätszwecke und Kapitalmanagement

Zum 31.12.2019 verfügte die RG über Assets in Höhe von 259.417 Tsd. EUR nach HGB und nach der Solvency II Bilanz in Höhe von 225.482 Tsd. EUR. Die Bewertungsunterschiede zwischen HGB und der Solvency II resultieren im Wesentlichen aus der Umbewertung der einfordernbaren Beiträge aus Rückversicherungsverträgen in Höhe von -33.866 Tsd. EUR. Im Gegenzug stehen höhere Kapitalanlagen in der Solvency II Bilanz durch die Fair Value Bewertung zur Verfügung.

Dem standen zum 31.12.2019 versicherungstechnische Rückstellungen und sonstige Verbindlichkeiten nach HGB in Höhe von 132.684 Tsd. EUR und nach der Solvency II Bilanz 116.836 Tsd. EUR gegenüber.

Die Basiseigenmittel (Tier 1 Kapital), definiert als Überschuss der Vermögenswerte über die Verbindlichkeiten, belaufen sich bei der RG auf 61.232 Tsd. EUR zum 31. Dezember 2019. Die Eigenmittel der Gesellschaft setzen sich aus dem gezeichneten eingeforderten Kapital in Höhe von 7.613 Tsd. EUR, dem dazugehörigen Emissionsagio in Höhe von 961 Tsd. EUR sowie der Ausgleichsrücklage in Höhe von 52.657 Tsd. EUR zusammen. Das Emissionsagio entspricht der Kapitalrücklage nach § 272 Abs. 2 Satz 1 HGB. Die Veränderung der Ausgleichsreserve zum Vorjahr resultiert im Wesentlichen aus der Einzahlung der Aktionärin in die freie Kapitalrücklage in Höhe von 12.500 Tsd. EUR.

Neben den Basiseigenmitteln von 61.232 Tsd. EUR wurden nicht eingeforderte Einlagen in Höhe von 2.000 Tsd. EUR (Tier 2 Kapital) nach Genehmigung durch die BaFin als ergänzende Eigenmittel berücksichtigt. Die gesamten anrechnungsfähigen Eigenmittel betragen 63.232 Tsd. EUR. Auf Basis der Solvenzkapitalanforderung (SCR) von 35.698 Tsd. EUR ergibt sich somit eine Bedeckungsquote von 177,1 %.

A. Geschäftstätigkeit und Geschäftsergebnis

A.1 Geschäftstätigkeit

Geschäfts- und Rahmenbedingungen

Die Real Garant Versicherung Aktiengesellschaft hat im Geschäftsjahr 2019 ausschließlich selbst abgeschlossene Garantie- und Reparaturkostenversicherungen von Kraftfahrzeugen betrieben. Die Beistandsleistungen zu Gunsten von Personen, die sich auf Reisen oder während der Abwesenheit von ihrem Wohnsitz oder ständigen Aufenthaltsort (Mobilitätsgarantien) in Schwierigkeiten befanden, wurden in Rahmen einer Kooperation angeboten. Risikoträger für die Mobilitätsgarantien waren die Kooperationspartner. Bisher wurden keine aktiven Rückversicherungsgeschäfte in Rückdeckung genommen.

Im europäischen Ausland wurden die vorstehend genannten Geschäfte in Belgien, Österreich und Italien durch eigene Niederlassungen, sowie in Belgien, Bulgarien, Dänemark, Estland, Finnland, Frankreich, Griechenland, Großbritannien (inkl. Isle of Man, Jersey und Guernsey), Irland, Island, Italien, Kroatien, Lettland, Litauen, Luxemburg, Malta, Niederlande, Norwegen, Polen, Portugal, Rumänien, Schweden, Slowakei, Slowenien, Spanien, Tschechische Republik, Ungarn und Zypern im Rahmen des Dienstleistungsverkehrs aktiv betrieben. Die Reparaturkostenversicherungen wurden weitgehend in Rückdeckung gegeben.

Der größte Markt für die Real Garant Versicherung Aktiengesellschaft ist weiterhin Deutschland, hier wurden Prämieinnahmen in Höhe von 79.562 Tsd. EUR (48,8 % der gesamten Prämieinnahmen) im Geschäftsjahr generiert.

In diesem wichtigen Kernmarkt ist die Zahl der Fahrzeug-Neuzulassungen in 2019 laut Kraftfahrtbundesamt um 5 % auf 3,6 Mio. Fahrzeuge gestiegen. Dies führte bei fast allen deutschen Marken zu einer positiven Entwicklung der Neuzulassungszahlen. Im zweistelligen Bereich konnten Smart (+19,6 %) und Ford (+10,9 %) zulegen. Auch bei Porsche (+9,5 %), Mercedes (+6,3 %), BMW (+5,4 %), Audi (+4,7 %) und VW (+3,7 %) haben sich die Neuzulassungen gegenüber dem Vorjahr erhöht. Hingegen rückläufig waren die Marken Mini (-0,9 %) und Opel (-5,3%). Die anteilsstärkste Marke war weiterhin VW mit einem Anteil von 18,5 %.

Bei den Importmarken verzeichnete Tesla einen dreistelligen Zuwachs von 462,3 %. Auch die Marken Lexus (+29,7 %), Ssangyong (+17,8 %), Volvo (+17,5 %), Seat (+13,9 %), Hyundai (12,7 %) und Dacia (+11,6 %) konnten deutliche Zuwächse verzeichnen. Den größten Anteil der Neuzulassungen bei den Importmarken belegt weiterhin Skoda mit einem Marktanteil von 5,8 %, gefolgt von Seat (3,8 %) sowie Renault und Hyundai (jeweils 3,6 %).

Die Zahl der Besitzumschreibungen von PKWs hat sich laut Kraftfahrtbundesamt mit 7,2 Mio. Fahrzeugen auf Vorjahresniveau bewegt.

Für die übrigen Kernmärkte der Real Garant konnten die Neuzulassungen aus dem Vorjahr nicht erreicht werden. Sowohl das Vereinigte Königreich mit 2,3 Mio. Neuzulassungen (-2,4 %), Spanien mit 1,3 Mio. Zulassungen (-4,8 %) als auch Österreich mit 0,3 Mio. Neuzulassungen (-3,4 %) haben einen Rückgang ausgewiesen. Belgien mit 0,6 Mio. Neuzulassungen konnte hingegen ein leichtes Wachstum von 0,1% verzeichnen.

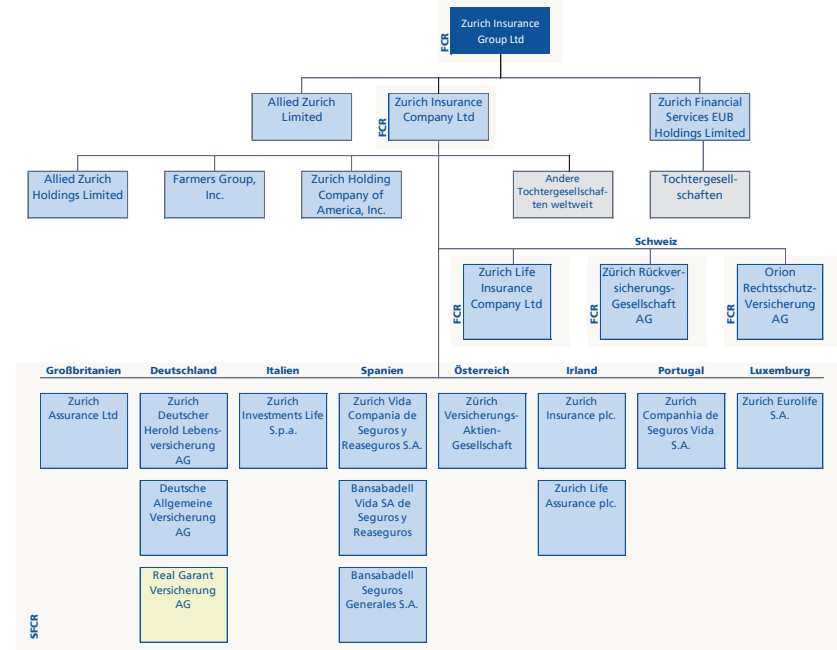
In der Europäischen Union insgesamt hat sich die Zahl der Neuzulassungen von 15,2 Mio. Stück auf 15,3 Mio. Stück (+1,2 %) erhöht. Den größten Anteil an den Neuzulassungen belegt die VW Gruppe mit einem Marktanteil von 24,3 % gefolgt von der PSA Gruppe mit 15,9 % und Renault mit 10,6 %.

| | |
|--|--|
| Name, Sitz und Rechtsform des Unternehmens | Real Garant Versicherung Aktiengesellschaft Strohgäustraße 5 73765 Neuhausen auf den Fildern |
| Name und Kontaktdaten der für die Finanzaufsicht über das Unternehmen zuständigen Aufsichtsbehörde und gegebenenfalls Name und Kontaktdaten der für die Beaufsichtigung der Gruppe, der das Unternehmen angehört, zuständigen Aufsichtsbehörde | Nationale Aufsichtsbehörde: Bundesanstalt für Finanzdienstleistungsaufsicht (BaFin) Graurheindorfer Str. 108 53117 Bonn Postfach 1253 53002 Bonn Telefon: 0228 / 4108 - 0 Fax: 0228 / 4108 - 1550 Email: poststelle@bafin.de DE-Mail: poststelle@bafin.de-mail.de Gruppenaufsichtsbehörde: Eidgenössische Finanzmarktaufsicht FINMA Laupenstrasse 27 CH-3003 Bern Telefon: + 41 31 327 91 00 Fax: + 4131327 91 01 Email: info@finma.ch |
| Name und Kontaktdaten des externen Abschlussprüfers des Unternehmens | Mazars GmbH & Co. KG Wirtschaftsprüfungsgesellschaft Steuerberatungsgesellschaft Theodor-Stern-Kai 1 60596 Frankfurt am Main Telefon: 069/ 967 65-0 Fax: 069 / 967 65-2160 frankfurt@mazars.de |
| Angaben zu den Haltern qualifizierter Beteiligungen an dem Unternehmen und detaillierte Angaben zur Stellung des Unternehmens innerhalb der rechtlichen Struktur des Unternehmens | Die RG ist ein Teil der Zurich Gruppe Deutschland und der global tätigen Zurich Insurance Group. Die Zürich Beteiligungs-AG (Deutschland), Frankfurt am Main, hält 100% der Anteile der RG. Deren Anteil wird zu 100 % von der Zurich Insurance Company Ltd., Zürich/Schweiz, gehalten. Die Konzernobergesellschaft, die Zurich Insurance Group Ltd., Zürich/Schweiz wiederum hält 100% der Anteile an der Zurich Insurance Company Ltd. Die RG selbst hält 100 % der Anteile an der Real Garant GmbH Garantiesysteme, Neuhausen a.d.F.. Die RG hält zudem 100 % der Anteile an der Real Garant España S.L., San Sebastián de los Reyes (Madrid). Die Anteile werden über die Real Garant GmbH Garantiesysteme gehalten. Die Real Garant España S.L. erbringt administrative Dienstleistungen (Vertrags- und Schadenverwaltung) für das spanische Geschäft der RG. |
| Wesentliche Geschäftsbereiche und wesentliche Regionen, in denen das Unternehmen seinen Tätigkeiten nachgeht | Im europäischen Ausland wurden die vorstehend genannten Geschäfte in Belgien, Österreich und Italien durch eigene Niederlassungen, sowie in Spanien, Niederlande, Luxemburg, Ungarn, Tschechien, Slowakei, Slowenien und Kroatien im Rahmen des Dienstleistungsverkehrs aktiv betrieben. 2019 wurde zudem die Geschäftstätigkeit in Bulgarien, Dänemark, Estland, Finnland, Frankreich, Griechenland, Großbritannien (inkl. Isle of Man, Jersey and Guernsey), Irland, Island, Lettland, Litauen, Malta, Norwegen, Polen, Rumänien, Schweden und Zypern im Rahmen des Dienstleistungsverkehrs aufgenommen. Es wurde kein Versicherungsgeschäft in Rückdeckung genommen. |
| Etwas wesentliche Geschäftsvorfälle oder sonstige Ereignisse im Berichtszeitraum, die sich erheblich auf das Unternehmen ausgewirkt haben | Etwas wesentliche Geschäftsvorfälle oder Ereignisse im Berichtszeitraum, welche sich negativ auf das Unternehmen ausgewirkt haben, lagen nicht vor. |

Das folgende Organigramm zeigt die Einbettung der RG in die Zurich Insurance Group (Hinweis: Nachfolgendes Schaubild zeigt nicht sämtliche Anteilseigner der dargestellten deutschen Versicherungsgesellschaften inkl. RG wie sie in vorstehender Tabelle aufgeführt sind):

Real Garant Versicherung Aktiengesellschaft
Bericht über Solvabilität und Finanzlage 2019

Öffentliche Berichterstattung über Solvabilität und Finanzlage innerhalb der Zurich Insurance Group



SFCR (Solvency and Financial Condition Report; Solvency II, ab 2016): Bericht über Solvabilität und Finanzlage

FCR (Financial Condition Report; Schweizer Regulierung, ab 2017): Bericht über die Finanzlage

Stand 31. Dezember 2019

☐ Tochtergesellschaften ☐ Gruppe von Tochtergesellschaften

Anmerkung: Der Zweck dieser Grafik ist es, einen vereinfachten Überblick über die wichtigsten Tochtergesellschaften und Niederlassungen der Gruppe zu geben, die Informationen zur Solvabilität und Finanzlage der Unternehmen offenlegen. Es handelt sich um eine vereinfachte Übersicht, die nicht die detaillierten rechtlichen Eigentumsverhältnisse umfassend widerspiegelt.

Neben der lokalen Kapitalisierung und Liquidität der RG, verfügt die Zurich Insurance Group (ZIG) über eine substanziiell größere Kapitalausstattung und Liquidität, die zentral auf Gruppenebene verwaltet wird. Dieses zentral gehaltene Kapital kann bei Bedarf für Tochtergesellschaften eingesetzt werden, um mögliche Verluste durch sehr große Risikoereignisse zu absorbieren. Die Solvenz- und Finanzlage der RG muss daher im Zusammenhang mit der Finanzstabilität der Gruppe gesehen werden.

A.2 Versicherungstechnisches Ergebnis

Geschäftsverlauf und Lage der Gesellschaft

Im Geschäftsjahr betragen die Vertragseingänge 397.495 Stück und konnten um 68.728 Stück (+20,9 %) gegenüber dem Vorjahr gesteigert werden. Auch die Planung wurde deutlich übertroffen. Hauptgrund für den Anstieg gegenüber dem Vorjahr und der Planung ist der Abschluss eines neuen europäischen Kooperationsvertrages, der nicht entsprechend in der Planung berücksichtigt war.

Diese positive Entwicklung der Vertragseingänge spiegelt sich in den gebuchten Bruttobeiträgen wider, die sich brutto um 76.792 Tsd. EUR (+89,0 %) von 86.323 Tsd. EUR auf 163.116 Tsd. EUR erhöht haben, wodurch die Erwartungen deutlich übertroffen wurden.

Im Zusammenhang mit dem europäischen Kooperationsvertrag wurde erstmals ein passiver Rückversicherungsvertrag abgeschlossen. Deshalb erhöhten sich die verdienten Nettobeiträge lediglich um 12.088 Tsd. EUR.

Real Garant Versicherung Aktiengesellschaft
Bericht über Solvabilität und Finanzlage 2019

Die Schadenquote f.e.R. ist mit 62,1 % über dem Vorjahresniveau (Vorjahr: 60,7 %) und lag im Rahmen der Erwartungen. Trotz des leichten Anstiegs wurde auch in diesem Jahr der Fokus auf die Qualität der gezeichneten Risiken gelegt, insbesondere durch kontinuierliche Qualitätssicherungsmaßnahmen bei den Vertragspartnern, sowie ein striktes Kostenmanagement bei der Regulierung der Schäden.

Die Bruttoaufwendungen für den Versicherungsbetrieb beliefen sich auf 22.283 Tsd. EUR (Vorjahr: 15.805 Tsd. EUR) und haben sich im Wesentlichen aufgrund der gestiegenen Provisionsaufwendungen erhöht. Aufgrund der gestiegenen verdienten Bruttobeiträge reduzierte sich jedoch die Brutto Kostenquote von 23,8 % (Vorjahr: 22,6 %). Unter Berücksichtigung der erstmals erhaltenen Rückversicherungsprovisionen verminderte sich die Nettokostenquote auf 22,9 % (Vorjahr: 23,8 %).

Der Schwankungsrückstellung wurden 460 Tsd. EUR entnommen (Vorjahr: Zuführung von 1.097 Tsd. EUR). Die Schwankungsrückstellung betrug damit zum Jahresende 26.849 Tsd. EUR (Vorjahr: 27.309 Tsd. EUR).

Das versicherungstechnische Ergebnis f.e.R. nach Veränderung der Schwankungsrückstellung betrug 7.959 Tsd. EUR (Vorjahr: 5.105 Tsd. EUR).

A.3 Anlageergebnis

Kapitalanlageergebnis

Die nachfolgende Tabelle zeigt das Kapitalanlageergebnis nach Solvency II.

| Kapitalanlageergebnis nach Solvency II | in Tausend EUR für das per 31. Dezember abgeschlossene Jahr | Kapitalerträge SII | Kursgewinne / verluste SII | Kapitalanlageergebnis SII |
|--|---|--------------------|----------------------------|---------------------------|
| Einlagen bei Kreditinstituten | | 0 | 0 | 0 |
| Aktien, Anteile oder Aktien an Investmentvermögen | | 0 | 38 | 38 |
| Inhaberschuldverschreibungen und andere festverzinsliche Wertpapiere | | 3.418 | 2.793 | 6.211 |
| Grundstücke | | 0 | 0 | 0 |
| Hypotheken-, Grundschuld- und Rentenschuldforderungen | | 0 | 0 | 0 |
| Anteile an verbundenen Unternehmen und Beteiligungen | | 0 | 0 | 0 |
| andere Kapitalanlagen | | 0 | -332 | -332 |
| Anlageergebnis brutto | | 3.418 | 2.499 | 5.917 |
| Aufwendungen für Kapitalanlagen | | -1 | 0 | -1 |
| Anlageergebnis netto | | 3.417 | 2.499 | 5.916 |

Tabelle 1: Kapitalanlageergebnis nach Solvency II

Der Hauptunterschied von Solvency II zu anderen Rechnungslegungen ist der Betrachtungszeitraum für realisierte und unrealisierte Gewinne. Unter Solvency II werden diese als Veränderung von Marktwerten von Anfang bis Ende eines Jahres (unrealisiert) oder bis zum Abgangszeitpunkt (realisiert) berechnet.

Die netto Kapitalerträge lagen leicht über Vorjahresniveau bei 3.417 Tsd. EUR (Vorjahr: 3.134 Tsd. EUR). Mit einer Aufstockung der Inhaberschuldverschreibungen durch Investitionen in internationale Unternehmensanleihen wurde einer Reduzierung der Kapitalanlageerträge wegen der weiter anhaltenden Niedrigzinspolitik entgegen gewirkt. Die Bonität der Emittenten ist weiterhin von entscheidender Bedeutung. Anlagen in Verbriefungen wurden nicht getätigt.

Die Kursgewinne und -verluste von Inhaberschuldverschreibungen setzen sich zusammen aus realisierten Gewinnen/Verlusten durch Verkäufe in Höhe von -354 Tsd. EUR und unrealisierten Bewertungsgewinnen/-verlusten in Höhe von 3.147 Tsd. EUR (Vorjahr: -1.709 Tsd. EUR).

Der Anteil an der Real Garant Garantiesysteme wird nach der Equity Methode bewertet. Daraus resultieren Gewinne (Zuschreibungen) in Höhe von 38 Tsd. EUR (Vorjahr: 242 Tsd. EUR).

Die Betriebs- und Geschäftsausstattung (Equipment) wird unter Solvency II bei den anderen Kapitalanlagen ausgewiesen. Im abgeschlossenen Geschäftsjahr wurden Abschreibungen/Losses in Höhe von -384 Tsd. EUR (Vorjahr: -335 Tsd. EUR) und Zuschreibungen in Höhe 51 Tsd. EUR (Vorjahr: 60 EUR) vorgenommen.

Die nachfolgende Tabelle zeigt das Kapitalanlageergebnis nach HGB.

| Kapitalanlageergebnis nach HGB | in Tausend EUR für das per 31. Dezember abgeschlossene Jahr | Kapitalanlageergebnis 2019 HGB | Kapitalanlageergebnis 2018 HGB | Differenz |
|--|---|--------------------------------|--------------------------------|-----------|
| Einlagen bei Kreditinstituten | | 0 | 0 | 0 |
| Aktien, Anteile oder Aktien an Investmentvermögen | | 0 | 0 | 0 |
| Inhaberschuldverschreibungen und andere festverzinsliche Wertpapiere | | 547 | 461 | 86 |
| Grundstücke | | 0 | 0 | 0 |
| Hypotheken-, Grundschuld- und Rentenschuldforderungen | | 0 | 0 | 0 |
| Sonstige Ausleihungen | | 672 | 673 | -1 |
| Anteile an verbundenen Unternehmen und Beteiligungen | | 0 | 0 | 0 |
| andere Kapitalanlagen | | 0 | 0 | 0 |
| Anlageergebnis brutto | | 1.219 | 1.134 | 85 |
| Aufwendungen für Kapitalanlagen | | -220 | -157 | -63 |
| Anlageergebnis netto | | 999 | 977 | 22 |

Tabelle 2: Kapitalanlageergebnis nach HGB

Der Kapitalanlagebestand zu Bilanzwerten belief sich auf 168.930 Tsd. EUR (Vorjahr: 133.213 Tsd. EUR) und lag damit um 26,8% über dem Vorjahr.

Die Erträge aus Kapitalanlagen erhöhten sich aufgrund des gestiegenen Bestandes um 7,5 % auf 1.219 Tsd. EUR (Vorjahr: 1.134 Tsd. EUR).

Die Nettoverzinsung aus Kapitalanlagen betrug 0,66 % (Vorjahr: 0,79 %).

Im Geschäftsjahr 2019 wurden sämtliche Gewinne oder Verluste erfolgswirksam erfasst. Direkt im Eigenkapital erfasste Gewinne oder Verluste waren nicht vorhanden.

Nach HGB erfolgt die Einteilung nach Inhaberschuldverschreibungen, Namensschuldverschreibungen und Schuldscheindarlehen. Nach Solvency II erfolgt die Einteilung nach Corporate Bonds und Government Bonds. Dies führt zu einer Verschiebung der Bestände.

A.4 Entwicklung sonstiger Tätigkeiten

Die sonstigen Tätigkeiten bestehen im Wesentlichen aus konzerninternen Dienstleistungen und der Vermittlung von Versicherungsprodukten. Die Erträge bewegten sich auf Vorjahresniveau. Aufgrund der höheren Vertriebsaktivitäten sind die Kosten jedoch gegenüber dem Vorjahr deutlich angestiegen.

A.5 Sonstige Angaben

Es existieren keine relevanten sonstigen Angaben.

B. Governance-System

B.1 Allgemeine Angaben zum Governance-System

Die RG verfügt über ein wirksames Governance-System, das ein solides und vorsichtiges Management der Gesellschaft gewährleistet. Das System umfasst eine transparente Organisationsstruktur mit einer klaren Zuweisung und angemessenen Trennung der Zuständigkeiten, sowie ein wirksames System zur Überwachung des Geschäftsbetriebs durch die verantwortlichen Kontrollorgane.

Vorstand

Der Vorstand der Gesellschaft besteht derzeit aus drei Personen. Die Ressortverteilung innerhalb des Vorstands stellt sich wie folgt dar:

| Ressortverteilung der Mitglieder des Vorstands | | |
|--|------------------------------|-------------------------------------|
| Lutz Kortlüke (Vorstandsvorsitzender) | Horst Nussbaumer | Michael Reuter |
| Vertrieb | Verwaltung | Recht / Compliance |
| Vertriebskoordination Europa | Kapitalanlagen | Risikomanagement |
| Marketing / Öffentlichkeitsarbeit | Schaden | Interne Revision |
| Personal | IT / Betriebsorganisation | Versicherungsmathematische Funktion |
| Finanzen | Kundenservice & Underwriting | |

Die Verantwortung für die Einrichtung des Governance Systems liegt beim Vorstand der Gesellschaft. Der Vorstand erhält regelmäßig (z.B. in Vorstandssitzungen) Informationen über aktuelle Governance Themen. Innerhalb des Vorstands werden die Schlüsselfunktionen vom Governance Vorstand der Gesellschaft, Herrn Michael Reuter, verantwortet. Herr Reuter ist zudem Ausgliederungsbeauftragter für die interne Revisionsfunktion sowie die Compliance-Funktion.

Durch die Bestellung des Governance Vorstands wird die Unabhängigkeit der Governance und Kontrollfunktionen von der operativen Geschäftsführung gewährleistet. Gleichzeitig werden durch diese Organisation die aufsichtrechtlichen Anforderungen an eine klare Trennung von risikoaufbauenden und –kontrollierenden Funktionen bis auf Geschäftsleiterebene erfüllt.

Dem Aufsichtsrat der Gesellschaft gehörten per 31.12.2019 die nachfolgenden Personen an, die sämtlich die Anteilseignerseite vertreten:

- Jawed Barna (Vorsitzender)
- Dr. Torsten Utecht (Stellvertretender Vorsitzender)
- Petra Riga

Der Aufsichtsrat hat keine Ausschüsse gebildet.

Schlüsselfunktionen

Das Governance System der RG umfasst darüber hinaus die Schlüsselfunktionen Risikomanagement (Unabhängige Risikocontrolling-funktion), Interne Revision, Compliance und die versicherungsmathematische Funktion („vmf“).

Die Schlüsselfunktionen sind (teilweise) auf Gesellschaften der Zurich Gruppe ausgelagert. Die Risikomanagement- und die Compliance-funktion sind teilweise sowie die Revisions-Funktion und die versicherungsmathematische Funktion vollständig auf die ZBAG ausgelagert.

Verantwortliche Personen für die genannten Schlüsselfunktionen waren per 31.12.2019 folgende Personen:

| Funktion | Verantwortliche Person | Intern verantwortliche Person (IVP) / Ausgliederungsbeauftragter (AB) |
|------------------|------------------------|---|
| Risikomanagement | Ousama Achour | IVP / AB |
| Interne Revision | Michael Reuter | AB |

| | | |
|-------------------------------------|----------------|----|
| Compliance | Michael Reuter | AB |
| Versicherungsmathematische Funktion | Thomas Bedbur | AB |

Die Schlüsselfunktionen sind unabhängig voneinander und berichten direkt an den Governance Vorstand der Gesellschaft, Herrn Michael Reuter.

Risikomanagement

Die Verantwortlichkeit liegt grundsätzlich beim Vorstand der Gesellschaft; dieser hat den Risikoappetit und Risikotoleranzschwellen festzulegen und die wichtigsten Risikomanagementstrategien und -leitlinien zu beschließen.

Die Risikomanagement-Funktion unterstützt den Vorstand im Hinblick auf einen effektiven Betrieb des Risikomanagementsystems insbesondere durch

- Erstellung und Freigabe von Risikostrategie und Risikolimits,
- Überwachung des Risikomanagementsystems,
- Berichte an den Vorstand bzgl. der Exponierung im Hinblick auf (strategische) Risiken und
- Identifizierung und Bewertung bestehender und entstehender Risiken.

Compliance

Die Aufgaben der Compliance-Funktion sind insbesondere

- die Beratung des Vorstands in Bezug auf die Einhaltung der rechtlichen und regulatorischen Anforderungen, die für den Betrieb des Versicherungsgeschäfts gelten,
- die Beurteilung möglicher Auswirkungen von Änderungen des Rechtsumfeldes für das Unternehmen (Frühwarnsystem) sowie
- die Identifizierung und Beurteilung des mit der Verletzung rechtlicher Vorgaben verbundenen Risikos (Compliance-Risiko).

Versicherungsmathematische Funktion (vmF)

Die Hauptaufgaben der vmF sind

- die Koordinierung der Berechnung der versicherungstechnischen Rückstellungen,
- die Validierung der Berechnung im Hinblick auf die verwendeten Berechnungsmethoden, die getroffenen Annahmen, die verwendeten Daten und die vollständige Erfassung der Verpflichtungen sowie
- die Stellungnahme zur Zeichnungspolitik und zur Rückversicherung.

Interne Revision

Die Hauptaufgabe der Internen Revision ist die Überprüfung der gesamten Geschäftsorganisation und insbesondere des Internen Kontrollsystems auf deren Angemessenheit und Wirksamkeit.

Governance-System

Der Vorstand der RG hat die folgenden wesentlichen schriftlichen Leitlinien zum Governance System verabschiedet:

- Schlüsselfunktionen (Risikomanagement, Interne Revision, Compliance und vmF),
- Outsourcing,
- Fit & Proper (Fachliche Qualifikation und persönliche Zuverlässigkeit),
- ORSA (Own Risk and Solvency Assessment; Eigene Beurteilung der Risiko- und Solvenzsituation),
- Vergütung,
- Kapitalmanagement,
- Kapitalanlagen und
- Interne Kontrollen.

Die Fit & Proper-Leitlinie sowie die Leitlinie zur Vergütung wurden darüber hinaus vom Aufsichtsrat der Gesellschaft verabschiedet, soweit der Vorstand der RG hiervon betroffen ist.

Das Governance System im Allgemeinen und die Leitlinien im Besonderen werden einmal jährlich überprüft. Die Überprüfung erfolgt regelmäßig im 3. Quartal und wird durch den Vorstand der Gesellschaft initiiert und vom Bereich Recht der Zurich Gruppe Deutschland organisiert. Die vorbereitende operative Überprüfung des Governance Systems und der Leitlinien erfolgt durch die Schlüsselfunktionen und die Verantwortlichen der jeweiligen Leitlinien. Die Ergebnisse der Überprüfung werden im Rahmen einer Governance Konferenz zwischen den vorgeannten Personen diskutiert und dokumentiert.

Die Ergebnisse der Governance Konferenz (insbesondere Anpassungsbedarf der Leitlinien oder der dazugehörigen Prozesse) werden mit dem Vorstand eingehend diskutiert. Darauf aufbauend bewertet der Vorstand die Geschäftsorganisation und beschließt etwaige Änderungen der Geschäftsorganisation und der Leitlinien.

Es hat im Berichtszeitraum keine wesentlichen Änderungen des Governance Systems gegeben.

Vergütungspolitik und Vergütungspraktiken

Vorstand und Aufsichtsrat

Die Vorstände und Aufsichtsräte der RG haben im Geschäftsjahr 2019 keine separate Vergütung von der RG für ihre Tätigkeiten erhalten. Die entsprechenden Tätigkeiten für die RG sind jeweils mit der Vergütung abgegolten, die die Vorstände und Aufsichtsräte aufgrund ihres Anstellungsvertrages mit der jeweiligen Gesellschaft der Zurich-Gruppe erhalten.

Schlüsselfunktionen

Die Schlüsselfunktionen interne Revision und vmf waren im Geschäftsjahr 2019 vollständig, die Risikomanagement- und die Compliance-Funktion sind teilweise auf Gesellschaften der Zurich Gruppe ausgegliedert. Insofern die Risikomanagement-Funktion durch eine intern verantwortliche Person wahrgenommen wird, erhalten diese Mitarbeiter eine variable Vergütung von bis zu 22,5 % der Festvergütung. Diese wird anhand einer Kombination von Unternehmensergebnis, Erreichen bestimmter operativer Kennzahlen sowie individueller Zielvorgaben ermittelt.

Sonstige Mitarbeiter

Die variablen Vergütungsbestandteile von Mitarbeitern unterhalb der Vorstandsebene können bis zu 22,5 % der Festvergütung betragen und werden anhand einer Kombination von Unternehmensergebnis, Erreichen bestimmter operativer Kennzahlen sowie individueller Zielvorgaben ermittelt. Im angestellten Außendienst ermittelt sich der variable Bestandteil anhand der Werte des Neukunden- sowie Bestandskundengeschäftes und der Schadenquote. Hierbei kann bei individueller Zielerfüllung der variable Vergütungsbestandteil bis zu 125 % der festen Vergütung betragen.

Wesentliche Transaktionen im Berichtszeitraum mit Anteilseigner, Personen mit maßgeblichem Einfluss auf die RG und Mitgliedern des Vorstands oder Aufsichtsrats

Im Berichtszeitraum sind Zuzahlungen in die freie Kapitalrücklage zur Stärkung des Solvenzkapitals bzw. zur Erhöhung der Bedeckungsquote geleistet worden. Für weitere Informationen s. Angaben unter E.1.

Bewertung der Angemessenheit des Governance-Systems

Der Vorstand bewertet das Governance-System der Gesellschaft vor dem Hintergrund von Art, Umfang und Komplexität der Geschäftstätigkeit als angemessen.

Die Aufbau- und Ablauforganisation der Gesellschaft sind aus der Sicht des Vorstands angemessen im Hinblick auf die Komplexität und Geschäftsgröße der Gesellschaft und steht im Einklang mit der Geschäftsstrategie. Wichtige Unternehmensentscheidungen werden vom Gesamtvorstand getroffen.

Die Schlüsselfunktionen sind benannt und etabliert und werden bei wichtigen Entscheidungen sachgemäß eingebunden. Die erforderlichen unternehmensinternen Leitlinien sind verabschiedet und werden jährlich (sowie bei Bedarf ad hoc) überprüft und aktualisiert.

Das Governance-System des Unternehmens wird jährlich durch die Geschäftsleitung überprüft. Die relevanten Prozesse sind angemessen dokumentiert und werden jährlich durch die Geschäftsleitung überprüft.

Die genannten Überprüfungen haben auch im Berichtszeitraum stattgefunden.

B.2 Anforderungen an die fachliche Qualifikation und persönliche Zuverlässigkeit

Allgemeines

Die Gesellschaft hat die Anforderungen nach § 24 VAG an die fachliche Qualifikation und persönliche Zuverlässigkeit der Personen, die das Unternehmen tatsächlich leiten oder andere Schlüsselaufgaben wahrnehmen und den Prozess zur Sicherstellung dieser Anforderungen in der „Leitlinie über Zuständigkeiten und Verfahren zur Beurteilung der fachlichen Qualifikation und persönlichen Zuverlässigkeit“ zusammengefasst.

Die Leitlinie legt Anforderungen, Zuständigkeiten und Verfahren im Hinblick auf die Beurteilung der fachlichen Qualifikation und persönlichen Zuverlässigkeit der nachfolgenden Personen fest:

- Mitglieder des Vorstands
- Mitglieder des Aufsichtsrats
- Intern verantwortliche Person (IVP) für Schlüsselfunktionen
- IVP für weitere Schlüsselaufgaben (derzeit nicht eingerichtet)
- Ausgliederungsbeauftragte
- Personen, die für Schlüsselfunktionen oder -aufgaben tätig sind und
- weitere Personen, die auf Unternehmensentscheidungen erheblichen Einfluss haben (derzeit nicht eingerichtet).

Verantwortlichkeiten

Der Aufsichtsrat der Gesellschaft ist für die Einhaltung der Anforderungen im Hinblick auf den Aufsichtsrat und den Vorstand der Gesellschaft verantwortlich.

Der Vorstand wiederum ist für die Einhaltung der Anforderungen im Hinblick auf

- die IVP für die Schlüsselfunktionen oder -aufgaben,
- die Ausgliederungsbeauftragten
- die Personen, die für Schlüsselfunktionen oder -aufgaben tätig sind und
- weitere Personen, die auf Unternehmensentscheidungen erheblichen Einfluss haben

verantwortlich.

Innerhalb des Vorstands ist der Governance Vorstand für die Überwachung der Einhaltung der rechtlichen Anforderungen im Hinblick auf die fachliche Qualifikation und persönliche Zuverlässigkeit verantwortlich.

Beurteilung der fachlichen Qualifikation und der persönlichen Zuverlässigkeit

Fachliche Qualifikation setzt berufliche Qualifikationen, Kenntnisse und Erfahrungen voraus, die eine solide und umsichtige Leitung des Unternehmens gewährleisten. Dies erfordert angemessene theoretische und praktische Kenntnisse in Versicherungsgeschäften sowie im Fall der Wahrnehmung von Leitungsaufgaben ausreichende Leitungserfahrung. Hinsichtlich der fachlichen Qualifikation sind die konkreten Anforderungen nach dem Grundsatz der Proportionalität von der jeweils bekleideten Position / Funktion abhängig.

Im Rahmen des Besetzungsprozesses des Vorstands wird sichergestellt, dass die Mitglieder des Vorstands in ihrer Gesamtheit über angemessene Qualifikationen, Erfahrungen und Kenntnisse in den folgenden Bereichen verfügen:

- Versicherungs- und Finanzmärkte;
- Geschäftsstrategie und Geschäftsmodell;
- Governance-System;
- Finanzanalyse und versicherungsmathematische Analyse; und
- regulatorischer Rahmen und regulatorische Anforderungen.

Im Hinblick auf die fachliche Qualifikation von Mitgliedern des Aufsichtsrats gilt folgendes:

Die Mitglieder des Aufsichtsrats müssen fachlich in der Lage sein, die Geschäftsleiter angemessen zu kontrollieren, die getätigten Geschäfte zu verstehen und die Risiken des Unternehmens zu beurteilen. Jedes Mitglied muss über ausreichend theoretische und praktische Kenntnisse aller Geschäftsbereiche des Unternehmens verfügen. Ferner ist sicherzustellen, dass mindestens ein Aufsichtsratsmitglied über Sachverstand auf den Gebieten Rechnungslegung oder Abschlussprüfung verfügt.

Darüber hinaus führt die Gesellschaft eine jährliche Selbsteinschätzung des Aufsichtsrats durch, durch die sichergestellt wird, dass die Organmitglieder in ihrer Gesamtheit über ausreichende Kenntnisse insbesondere in den Bereichen Kapitalanlage, Versicherungstechnik, Rechnungswesen sowie Governance- und Aufsichtsregime verfügen. Die Selbsteinschätzung erfolgt auch bei jeder Neubestellung in den Aufsichtsrat.

Anhand der Selbsteinschätzung wird ein jährlicher Entwicklungsplan für den Aufsichtsrat erarbeitet.

Bei der Überprüfung der persönlichen Zuverlässigkeit wird zudem eine Bewertung der Redlichkeit und finanziellen Solidität der betreffenden Person vorgenommen, die sich auf relevante Anhaltspunkte hinsichtlich des Charakters, des persönlichen Verhaltens und des Geschäftsgebarens, einschließlich strafrechtlicher, finanzieller und aufsichtsrechtlicher Aspekte, stützt. Die aufsichtsrechtlichen Anforderungen an die persönliche Zuverlässigkeit sind bei allen Personengruppen, die in den Anwendungsbereich der Leitlinie fallen, identisch.

Die Einhaltung der aufsichtsrechtlichen Anforderungen für

- Mitglieder des Vorstands
- IVP für Schlüsselfunktionen
- IVP für weitere Schlüsselaufgaben (derzeit nicht eingerichtet) sowie für
- Ausgliederungsbeauftragte

werden vor jeder Bestellung zunächst vom Bereich Recht der Zurich Gruppe Deutschland geprüft und mit der Bundesanstalt für Finanzdienstleistungsaufsicht (nachfolgend „BaFin“) abgestimmt. Bestellungen der vorgenannten Personen erfolgen erst nach vorheriger Erklärung der Unbedenklichkeit durch die BaFin.

Im Hinblick auf die Mitglieder des Aufsichtsrats prüft der Bereich Recht ebenfalls vor der Bestellung die fachliche Qualifikation und persönliche Zuverlässigkeit. Die Anzeige bei und Abstimmung mit der BaFin erfolgt nach erfolgter Bestellung.

Bezüglich der Personen, die für Schlüsselfunktionen oder –aufgaben tätig sind wurde ein vergleichbarer Prozess implementiert, der die aufsichtsrechtlichen Anforderungen für diesen Personenkreis sicherstellt. Die Prüfung der fachlichen Qualifikation und persönlichen Zuverlässigkeit erfolgt durch das Ressort Personal in Abstimmung mit dem Bereich Recht.

Die Beurteilung der fachlichen Qualifikation und der persönlichen Zuverlässigkeit ist nicht auf den Zeitpunkt der Bestellung bzw. Aufgabenzuweisung der betroffenen Personen beschränkt, sondern wird fortlaufend durch den Bereich Recht und das Ressort Personal überwacht.

B.3 Risikomanagementsystem einschließlich der unternehmenseigenen Risiko- und Solvabilitätsbeurteilung

Organisation des Risikomanagements

Das Risikomanagement der Gesellschaft ist in das holistische Risikomanagement der ZGD und des Gesamtkonzerns integriert. Dabei wurde die Risikomanagementfunktion teilweise auf die Zürich Beteiligungs-AG (Deutschland) (ZBAG) ausgelagert.

Das Risikomanagement im Sinne der operativen Geschäftsführung (erste Verteidigungslinie) findet durch die Fachbereiche statt. Dem Bereich Risikomanagement (zweite Verteidigungslinie) obliegt die Überwachung, die Bewertung, Aggregation und die Kommunikation der Risikolage des Gesamtunternehmens gegenüber dem Vorstand und dem Aufsichtsrat. Darüber hinaus wird vom Bereich Risikomanagement bei allen wesentlichen Entscheidungen des Vorstands eine vorherige Einschätzung zur Entscheidung eingeholt.

Die Zurich Gruppe und damit auch die RG verfolgen den Ansatz der sogenannten Integrated Assurance. Dabei nehmen die unabhängigen Funktionen Risikomanagement, Interne Revision, Compliance und Anti Crime Management eine zentrale Rolle bei der Überwachung der Risiken und des internen Kontrollsystems ein.

Organisation der Risiko-Governance

Die Risiko-Governance-Struktur der Gesellschaft zeichnet sich durch „drei Verteidigungslinien“ aus, mit denen Risiken identifiziert, analysiert und gesteuert werden:

1. Erste Verteidigungslinie: Im Tagesgeschäft ist das Management für die Identifikation, Bewertung und Steuerung von Risiken verantwortlich.

2. Zweite Verteidigungslinie: Die Risikomanagementfunktion stellt eine unabhängige Überwachung sicher und gibt Methoden, Modelle, Prozesse und Richtlinien für das Risikomanagement vor. Darüber hinaus sind die Compliance Funktion, das Anti-Crime-Management sowie die versicherungsmathematische Funktion (vmf) Bestandteil dieser Verteidigungslinie.
3. Dritte Verteidigungslinie: Die Interne Revision prüft das Risikomanagement sowie alle anderen Geschäftsbereiche und -abläufe.

Risikomanagement-Richtlinien

Die Zurich Risk Policy ist das zentrale Governance-Dokument der weltweiten Zurich Gruppe und der RG selbst. Es legt – zusammen mit dem für die RG entwickelten Risikotragfähigkeitskonzept – die Risikotoleranzen und Limite („grün“ / „gelb“ / „rot“), Befugnisse, Meldepflichten, den Umgang mit Ausnahmefällen und Verfahren zur Vorlage von risikohaften Angelegenheiten bei der Geschäftsleitung fest. Die Risikolage der Gesellschaft wird laufend geprüft und die bisherigen Prüfungsergebnisse zeigen, dass alle Anforderungen der Zurich Risk Policy erfüllt werden oder für die Gesellschaft gelten Ausnahmegenehmigungen.

Die RG hat darüber hinaus weitere Risikomanagement-Richtlinien implementiert, die auf einem Prozess basieren, der klare Verantwortlichkeiten für die Übernahme, Steuerung, Überwachung und Meldung von Risiken zuweist.

Governance-System

Der Vorstand der RG ist dafür verantwortlich, dass Rechte, Verantwortlichkeiten, Vorschriften und Verfahren für die Entscheidungsfindung innerhalb der Gesellschaft adäquat definiert und durch ein entsprechendes Risikomanagement und eine solide Risikokultur gestützt sind. Der Vorstand der Gesellschaft ist zudem für die Umsetzung dieser Entscheidungsfindungsverfahren verantwortlich.

Das unternehmensweite Risikomanagement ist Teil des Governance-Systems der RG und dient dazu, Entscheidungen durch die Bereitstellung einheitlicher, verlässlicher und zeitgerechter Risikoinformationen unter Berücksichtigung der Risikotragfähigkeit der Gesellschaft zu unterstützen. Die Risikomanagementfunktion legt jährlich einen Vorschlag für die Risikotragfähigkeit und entsprechende Limite (Limite sind Schwellenwerte für Kennzahlen) vor und bewertet potenzielle und tatsächliche Verstöße mit einem Ampelsystem („grün“ / „gelb“ / „rot“). Das Risikomanagement und andere Funktionen, z. B. Compliance, Recht, Aktuariat und Finanzen, entwickeln und verwenden interne Bewertungsmethoden, um Risikoarten zu identifizieren und zu steuern.

Die Gesellschaft legt in der Risikostrategie den professionellen Umgang mit ihren Risiken fest. Die Risikostrategie berücksichtigt neben der Risikotragfähigkeit und der Risikotoleranz die Art, die Herkunft, den Zeithorizont und die Steuerung der eingegangenen Risiken je Risikokategorie. Der Vorstand ist für die Aufstellung einer von der Geschäftsstrategie abgeleiteten und mit ihr konsistenten Risikostrategie verantwortlich, wobei Risikomanagement einen Vorschlag für die Risikostrategie unterbreitet. Diese Aufgabe kann seitens des Vorstandes nicht delegiert werden.

Die Risikostrategie wird von den Vorständen mindestens jährlich sowie anlassbezogen geprüft, gegebenenfalls angepasst und dokumentiert. Das Risikotragfähigkeitskonzept der Gesellschaft legt je nach Risikoneigung beziehungsweise Risikoappetit des Vorstands fest, wie viel Risikodeckungspotenzial / Eigenmittel inklusive möglichem Sicherheitspuffer zur Abdeckung von Risiken vorzulegen ist. Die Untergrenze für die Risikotragfähigkeit bildet dabei – im Einklang mit der ZRP – die aufsichtsrechtliche Kapitalausstattungsanforderung. Zudem werden die relevanten Anforderungsdimensionen definiert, priorisiert und der weitere methodische Rahmen festgelegt.

Die Risiko- und Solvabilitätsbeurteilung findet vierteljährlich durch die Ermittlung der Solvency II-Quote statt. Die Ergebnisse werden dem Vorstand zur Verfügung gestellt, wobei gleichzeitig eine Limitüberprüfung stattfindet, die im Falle eines Limitbruchs einen Eskalationsprozess nach sich zieht.

Das Risikotragfähigkeitskonzept der RG spiegelt die folgenden Anforderungskriterien wider:

- detaillierte Risikokennzahlen, die die Einhaltung der Risikostrategie operativ auf der Basis einzelner Risikoarten messbar macht
- regelmäßige Messung und Überwachung der wesentlichen Risiken
- planerische und unterjährige Sicherstellung der Risikotragfähigkeit
- systematische Überwachung der Einhaltung von aufsichtsrechtlichen Vorgaben
- frühzeitige und systematische Erkennung kritischer risikorelevanter Entwicklungen
- Rahmensezung für die Steuerung nach den ökonomischen Maßstäben von Modellen

Das Limitsystem stellt sicher, dass die Grenzen aus dem Risikotragfähigkeitskonzept durch Risikokennzahlen heruntergebrochen, begrenzt und überwacht werden. Diese Limite geben an, welche Risikohöhen für das Unternehmen akzeptabel sind, und wann eine unerwünschte Entwicklung als kritisch eingestuft wird.

Bei der Definition der Schwellenwerte werden zwei Grenzen definiert. Schwellenwerte mit einem Verstoß der ersten Grenze werden als Frühwarnindikatoren bezeichnet („gelb“). Die Limitüberwachung erfolgt kontinuierlich im Jahresverlauf. Wird ein Indikator nicht eingehalten, löst dieser eine Frühwarnung aus. Bei einem Verstoß gegen die zweite Grenze handelt es sich um einen Limitbruch („rot“). Bei beiden Verstößen löst das Risikomanagement die im Risikotragfähigkeitskonzept definierten Eskalationsprozesse aus. Danach werden mit dem Vorstand Maßnahmen entwickelt, um die Risiken zu reduzieren und wieder in den im Risikotragfähigkeitssystem definierten Normalbereich zu gelangen. Das Risikomanagement begleitet und überwacht die Maßnahmenumsetzung.

Das Risikomanagement überwacht die Risiken insgesamt und unterrichtet den Vorstand in den regelmäßig stattfindenden Vorstandssitzungen über die Risikolage der Gesellschaft. Darüber hinaus werden mindestens zweimal pro Jahr in Absprache mit dem Vorstand und dem verantwortlichen Risk Officer zusammenfassende Gesellschaftsrisikoberichte erstellt, welche ebenso umfassend in den Vorstandssitzungen diskutiert werden.

Die Risikomanagementfunktion ist weiterhin Mitglied im Anlagenausschuss, welcher über die bestehende Kapitalanlage Bericht erstattet und Vorschläge zur Kapitalanlage unterbreitet. Bei finalen Entscheidungen zur Kapitalanlage, die im Vorstand stattfinden, schätzt die Risikomanagementfunktion ab, welche möglichen Risiken sich aus den Entscheidungen zu einer Kapitalanlage des Unternehmens ergeben können.

Der Own Risk and Solvency Assessment-Ansatz

Das Own Risk and Solvency Assessment (ORSA) wurde als zentrales Element des Risikomanagements eingeführt. Die Gesellschaft definiert ORSA als alle angewandten Prozesse und Verfahren, die relevante Risiken ermitteln, beurteilen, überwachen, managen und über sie berichten. Wesentlicher Teil des ORSAs ist zudem die Eigeneinschätzung des vorhandenen Risikoprofils der Gesellschaft.

Die einzelnen Risiken, denen das Unternehmen ausgesetzt ist, dürfen im Rahmen der Risikotragfähigkeit eingegangen werden. Die Risikotragfähigkeit der Gesellschaft stellt das Risikodeckungspotenzial in Bezug zu den resultierenden unerwarteten Verlusten aus den eingegangenen Risiken zum Geschäftsjahresende – einem bestimmten Zeitpunkt – dar. Dabei hat die Gesellschaft die eigene Risikotragfähigkeit in jedem Fall sicherzustellen, in dem das Risikodeckungspotenzial größer als die unerwarteten Verluste der eingegangenen Risiken ist. Weiterhin wird von der gesamten Geschäftsleitung jährlich ein Risikoappetit bestimmt, der mit der Risikotragfähigkeit im Einklang steht. Die daraus entwickelte unternehmensindividuelle Wesentlichkeitsgrenze ist dem Risikoprofil der Gesellschaft angemessen und berücksichtigt alle Risiken, denen das Unternehmen tatsächlich oder möglicherweise ausgesetzt ist. Um eine ausreichende Kapitalisierung sicherzustellen, soll die Solvabilitätsquote gemäß Solvency II-Standardmodell nicht unter 100% (Mindestbedeckung) absinken. Um auf unterjährige Schwankungen im Risikokapital und den vorhandenen Eigenmitteln vorbereitet zu sein, ist zudem Kapital für entsprechende Sicherheitspuffer vorzuhalten.

Die ORSA-Prozesse und Verfahren sind in der ORSA Leitlinie der ZGD beschrieben, welche die RG entsprechend adaptiert hat.

Einbettung des ORSA in die Organisation

ORSA ist an verschiedenen Stellen in die Organisation der Gesellschaft eingebettet:

- Der Gesamtvorstand der Gesellschaft trägt die Verantwortung für den ORSA-Prozess. Der Prozess der Risikoidentifikation und Bewertung wird von den Governance-Funktionen in Zusammenarbeit mit den Fachbereichen durchgeführt.
- Die Ergebnisse des ORSA-Prozesses werden im Gesamtvorstand diskutiert und von diesem freigegeben.
- Der Gesamtvorstand bestätigt die Darstellung der Risikolage der Gesellschaft im ORSA-Bericht. Der ORSA-Bericht wird mindestens jährlich zum 30.06. unter Federführung der Risikomanagementfunktion zusammen mit den Fachbereichen erstellt und innerhalb von zwei Wochen nach Genehmigung durch den Vorstand in einer Vorstandssitzung an die Bundesanstalt für Finanzdienstleistungsaufsicht (BaFin) weitergeleitet. Falls sich das Geschäft oder die Risikolage der Gesellschaft wesentlich verändern, wird die Berichtsfrequenz entsprechend angepasst. Wesentliche Veränderungen können außergewöhnliche Situationen wie beispielsweise große Akquisitionen oder Verkäufe großer Teile des Unternehmens sein, erhebliche Änderungen im Produktmix oder erhebliche Änderungen des rechtlichen Umfelds mit Auswirkungen auf die Gesellschaft. Innerhalb der gesetzlich festgelegten Frist (spätestens 2 Wochen nach der Beschlussfassung durch den Gesamtvorstand) wird der Bericht an die BaFin weitergeleitet.
- Die Eckpfeiler des ORSA-Berichtes sind die Beurteilung des aktuellen Risikoprofils und der regulatorischen Kapitalanforderungen:
 - Einschätzung von Art, Umfang und Komplexität der aktuellen und zukünftigen Risiken
 - Ermittlung der gesetzlichen Solvabilitätslage unter aktuellen Bedingungen
 - Auswirkungen von Stressszenarien auf die Solvabilitätssituation
 - vorausschauende Beurteilung der Solvabilitätssituation über den Planungszeitraum

Die Ergebnisse der Risiko- und Kapitalbeurteilungen aus dem ORSA-Prozess werden in den Geschäftsplänen berücksichtigt.

B.4 Internes Kontrollsystem

Beschreibung des Internen Kontrollsystems

Der Vorstand der RG verantwortet das Interne Kontrollsystem. Das Interne Kontrollsystem ist im Rahmen des Ansatzes der drei Verteidigungslinien so angelegt, dass Risiken reduziert und kontrolliert oder, wenn möglich und soweit sinnvoll, vermieden werden.

Das Interne Kontrollsystem wurde auf Zurich Gruppenebene konzipiert und dann entsprechend den lokalen Anforderungen der RG implementiert. Dabei liegt der Fokus auf den wesentlichen Risiken, die den Geschäftserfolg der Gesellschaft beeinträchtigen könnten, und auf Maßnahmen zur Kontrolle und Überwachung dieser Risiken.

Zur Förderung eines Risiko- und Kontrollbewusstseins werden Mitarbeiter und Unternehmensleitung regelmäßig durch entsprechende Kommunikation und Schulungen sensibilisiert.

Bedeutende Risiken, die Ergebnisse der Bewertungs- und Modellierungsverfahren sowie die sich daraus ergebenden relevanten Maßnahmen werden regelmäßig, sowohl an die Geschäftsleitung der RG, als auch den Vorstand der Holdinggesellschaft ZBAG berichtet.

Zudem erfolgen Berichte an den Aufsichtsrat der RG sowie den Prüfungsausschuss und Gesamtaufichtsrat der ZBAG, welche die Risiko- und Kontrollsituation überwachen.

Der RG Vorstand steht in regelmäßigem Austausch mit den Governance-Funktionen (Risikomanagement, Compliance, Interne Revision und versicherungsmathematische Funktion) um ein effektives System der Risikoidentifizierung und -minderung sowie die Aufrechterhaltung effektiver interner Kontrollen zu gewährleisten.

Über zentral gesteuerte Prozesse werden die Verantwortlichen wesentlicher Kontrollen vierteljährlich aufgefordert, ihre Kontrolle hinsichtlich deren Effektivität zu bewerten. Etwaige Kontrollschwächen sind dabei offenzulegen und mit entsprechenden Korrekturmaßnahmen zu beheben.

Verfahren und Kontrollen in der gesamten Zurich Gruppe sind Gegenstand risikobasierter Prüfungen durch das Management, Group Risk Management, Group Compliance und Group Audit. Die Prüfungen umfassen die effektive Umsetzung von Richtlinien und Verfahren sowie die Effektivität der Kontrollen wichtiger Betriebsabläufe und IT-Systeme. Außerdem berichten die externen Wirtschaftsprüfer auf Ebene der ZBAG regelmäßig über ihre Schlussfolgerungen, Beobachtungen und Empfehlungen aus dem externen Prüfprozess.

Einbettung der Compliance-Funktion

Die Compliance-Funktion als Schlüsselfunktion ist Teil des Internen Kontrollsystems. Die Funktion ist von der RG teilweise ausgelagert auf die ZBAG.

Es findet ein jährliches Treffen der Compliance Funktion der ZGD mit den Compliance Officer und Beauftragten der Tochtergesellschaften einschließlich der RG statt, bei dem aktuelle Entwicklungen besprochen werden. Die Compliance Officer werden zudem fortlaufend über neue Rechtsentwicklungen informiert (anhand von GDV-Mitteilungen, BaFin Infoletter und Emails der Compliance Funktion ZGD).

Die Compliance-Funktion nimmt insbesondere folgende Aufgaben wahr:

- die Beratung der Geschäftsleitung in Bezug auf Einhaltung der Gesetze und Vorschriften, die für den laufenden Geschäftsbetrieb gelten
- die Beurteilung möglicher Auswirkungen von Änderungen des Rechtsumfelds für das Unternehmen
- die Identifizierung und Beurteilung des mit der Verletzung rechtlicher Vorgaben verbundenen Risikos (Compliance Risiko) sowie
- die Überwachung der Einhaltung der Compliance-Richtlinien nach VAG und Solvency II

Die Compliance-Funktion prüft zudem, ob die eingerichteten Verfahren und (Präventions-) Maßnahmen in Bezug auf Compliance-relevante Themen wirksam und angemessen sind.

Die laufenden Aktivitäten des Bereichs Compliance werden in einem jährlich zu erstellenden risikobasierten Plan festgelegt. Dieser Plan enthält neben den lokalen Vorgaben auch Themenvorgaben der Gruppe aus dem Compliance Risk Universe (siehe Tabelle):

| Compliance Risiko Universum | |
|-----------------------------|--|
| Informationsmanagement | <ul style="list-style-type: none"> • Datenschutz und Datensicherheit • Datenaufbewahrung |
| Finanzkriminalität | <ul style="list-style-type: none"> • Korruptionsbekämpfung • Bekämpfung der Geldwäscherei und Terrorismusfinanzierung • Automatischer Informationsaustausch über Finanzkonten (insb. FATCA, GMSG) • Handels- und Wirtschaftssanktionen |
| Investment Compliance | <ul style="list-style-type: none"> • Investments |

| | |
|----------------------------|--|
| Führung der Geschäfte | <ul style="list-style-type: none"> • Unternehmenslizenzen • Produktmanagement • Vertrieb • Kundenservice und Beschwerden • Ansprüche und Leistungen |
| Marktintegrität | <ul style="list-style-type: none"> • Kartellrecht und fairer Wettbewerb • Interessenkonflikte • Handel mit Wertpapieren |
| Geschäftsmodell Compliance | <ul style="list-style-type: none"> • Outsourcing |
| Corporate Governance | <ul style="list-style-type: none"> • Corporate Governance |

Tabelle 3: Compliance Risiko Universum

Ferner übernimmt die Compliance-Funktion die Beratung des Vorstands nach § 29 Abs.2 VAG im Hinblick auf die aufsichtsrechtlichen Vorgaben (Beratungsaufgabe). Dabei wird die „Einhaltung aller zu beachtenden Gesetze und Verordnungen und aller aufsichtsbehördlichen Anforderungen (d.h. externe Anforderungen)“ vom Beratungsauftrag erfasst. Zur adäquaten Ausgestaltung der Überwachungsaufgabe der Compliance-Funktion wurden geeignete Kontrollinstrumente eingerichtet. Ein Prozess zur Meldung von Bedenken und Verstößen durch die Mitarbeiter (Whistleblowing) ist eingerichtet.

Die Compliance-Funktion hat daneben auch die Aufgaben, sich abzeichnende Änderungen im rechtlichen Umfeld der RG i.S.e. „Frühwarnfunktion“ zu analysieren und die damit einhergehenden Auswirkungen entsprechend zu identifizieren und zu bewerten. Die Geschäftsleitung wird so zeitnah über die Folgen möglicher Änderungen des Rechtsumfeldes informiert, um entsprechende Vorkehrungen und Maßnahmen ergreifen zu können (Risikokontrollaufgabe).

B.5 Funktion der Internen Revision

Aufgabe der Internen Revision ist es, für den Vorstand der RG eine unabhängige und objektive Beurteilung der Effektivität der Governance- und Kontrollprozesse vorzunehmen. Die Funktion der Internen Revision der RG ist auf die ZBAG ausgelagert, welche die Interne Revision für die gesamte ZGD durchführt. Die Interne Revision der ZGD ist in die Group Audit Funktion der gesamten Zurich Gruppe integriert.

Die Interne Revision berichtet an den Vorstand der RG und hat einen direkten sowie unbeschränkten Zugang zu Vorstand und Aufsichtsrat.

Die Rollen und Verantwortlichkeiten der internen Revision wurden für die gesamte Zurich Gruppe einheitlich festgelegt und gelten so auch für die RG. Dadurch werden unter anderem die Unabhängigkeit und Objektivität der Funktion der Internen Revision gewahrt. Der Vorstand der RG gewährleistet der Internen Revision ihre fachliche Unabhängigkeit, um die Funktionsfähigkeit der Geschäftsorganisation des Unternehmens zu wahren (u. a. Informations- und Prüfungsrechte). Der Leiter der Internen Revision berichtet operativ an den Vorstandsvorsitzenden der Zurich Gruppe und funktional an den Aufsichtsrat. Die Befugnisse und Verantwortlichkeiten der Internen Revision, beispielsweise hinsichtlich des unbeschränkten Zugriffs auf Dokumente, Systeme und Personen, sind detailliert festgelegt.

Die durch die Interne Revision durchgeführten Prüfungen erfolgen auf der Grundlage eines risikobasierten Plans. Zentraler Bestandteil der Entwicklung des Plans ist eine Bewertung des lokalen Risikos in Kombination mit einer globalen Perspektive. Der jährliche Prüfungsplan wird unterjährig aktualisiert, sofern sich die Risiken, denen das Geschäft ausgesetzt ist, materiell ändern.

Die Interne Revision setzt den Plan in Übereinstimmung mit definierten Prüfungsstandards um, welche die vom „Institute of Internal Auditors“ (IIA) ausgegebenen „International Standards for the Professional Practice of Internal Auditing“ einhalten. Die Standards gewährleisten unter anderem, dass die Interne Revision ihre Aufgaben selbstständig und unabhängig wahrnimmt. Bei der Prüfungsdurchführung und Berichterstattung sowie bei der Wertung der Prüfungsergebnisse ist die Interne Revision weder Weisungen noch sonstigen Einflüssen unterworfen. Interne Revisoren beurteilen alle relevanten Umstände mit Ausgewogenheit und lassen sich in ihrem Urteil nicht von eigenen Interessen oder durch andere beeinflussen. Grundsätzlich dürfen die in der Internen Revision beschäftigten Mitarbeiter keine Aufgaben wahrnehmen, die mit ihrer Prüfungstätigkeit nicht im Einklang stehen. Dies wird auch durch externe Qualitätsprüfungen bestätigt.

Die Prüfungsergebnisse wurden im Berichtszeitraum konsolidiert dem Aufsichtsrat der RG und der Holdinggesellschaft ZBAG vorgestellt, sowie mittels Revisionsberichten an den Vorstand und an das verantwortliche Management kommuniziert.

Jeder Revisionsbericht umfasst neben den Erkenntnissen auch Empfehlungen inklusive Benennung von Umsetzungsverantwortlichen und Zeitangaben zur Umsetzung. Die Umsetzung der Empfehlungen wird mittels eines automatisierten Prozesses nachverfolgt. Verzögerungen bei der Umsetzung werden durch ein standardisiertes Berichtswesen adressiert.

B.6 Versicherungsmathematische Funktion

Die versicherungsmathematische Funktion (vmF) ist als Schlüsselfunktion ebenfalls Teil des Governance-Systems der Gesellschaft. In dieser Funktion gewährleistet die vmF die Einhaltung der relevanten rechtlichen Grundlagen (insbesondere gemäß § 31 VAG) und bietet dem Vorstand als Teil der 2. Verteidigungslinie eine unabhängige und objektive Qualitätssicherung im Hinblick auf die versicherungstechnischen Rückstellungen.

Die vmF der RG ist auf die ZBAG ausgegliedert.

Wesentliche Aufgaben der vmF, die diese im Berichtszeitraum durchgeführt hat, sind:

1. Validierung der versicherungstechnischen Rückstellungen, inkl. Überwachung der allgemeinen Grundsätze, Prozesse und Verfahren, Angemessenheit der verwendeten Annahmen, Methoden und Modelle, die Bewertung der Hinlänglichkeit und der Qualität der zugrunde liegenden Daten, und der Vergleich der besten Schätzwerte mit den Erfahrungswerten.
2. Stellungnahmen zur generellen Zeichnungs- und Annahmepolitik und
3. zur Angemessenheit der Rückversicherungsvereinbarungen;
4. Mitwirkung bei der wirksamen Umsetzung des Risikomanagementsystems, insbesondere im Hinblick auf die verwendeten Modelle und zur Risiko- und Solvabilitätsentwicklung und
5. Information des Vorstands über die obigen Sachverhalte, inkl. Vorlage des jährlichen vmF-Berichtes.

Die Berechnung der Schätzwerte der versicherungstechnischen Rückstellungen erfolgt im Aktuariat Reserving, welches von der vmF kontrolliert wird. In diesem Prozess werden wesentliche Entwicklungen des Schadenverlaufs, Veränderungen im Portfolio, sowie weitere relevante interne und externe Faktoren im engen Austausch mit den Funktionen Vertrieb, Underwriting, Aktuariat Pricing, Schaden, Controlling und Risk eingeholt. Die Berechnungen unterliegen einem engmaschigen Kontrollrahmenwerk nach Vorgabe der vmF.

Für die Überprüfung der Zeichnungs- und Annahmepolitik arbeitet die vmF eng mit der Funktion Underwriting zusammen. Die getrennte Organisationsstruktur beugt möglichen Interessenkonflikten vor. Zentraler Prüfpunkt ist hier die Auskömmlichkeit der Versicherungsprämien im Kontext der übernommenen und zu übernehmenden Risiken. Dabei orientiert sich die vmF auch an der Einschätzung der Schaden-Kostenquote durch das Aktuariat Reserving.

Weiterhin überprüft die vmF regelmäßig die Angemessenheit der Rückversicherungsvereinbarungen, sofern welche bestehen. Dabei prüft sie insbesondere, ob die Deckungen im Einklang mit dem Risikoappetit und der Zeichnungspolitik stehen, und ob der Versicherungsschutz unter realistischen Stressbedingungen ausreichend und wirksam ist. Die vmF hat keine Entscheidungsbefugnis hinsichtlich der Gestaltung des Rückversicherungsprogramms, vielmehr werden aus den Prüfungsergebnissen Empfehlungen für den Vorstand der Gesellschaft erarbeitet.

Darüber hinaus unterstützt die vmF den Bereich Risikomanagement bei der Erstellung der Risikoberichte wie «Own Risk and Solvency Assessment» (ORSA) oder «Regular Supervisory Report» (RSR). Somit ist sichergestellt, dass die vmF über den aktuellsten Stand der quantitativen Berechnungen und des qualitativen Berichtswesens verfügt und somit eine angemessene Unterstützung bei der wirksamen Umsetzung des Risikomanagementsystems gewährleistet.

B.7 Outsourcing

Es ist das Ziel der Zurich Gruppe Dienstleistungen im Konzern für alle Versicherungsgesellschaften möglichst zentral zu erbringen, auch für die RG. Daher werden die Dienstleistungen der Stabs- und Governance-Funktionen von der Holdinggesellschaft ZBAG und – bis 03.09.2019 – auch der Zurich Service GmbH erbracht. Hierdurch sollen sowohl Qualitäts- als auch Kostenziele des Unternehmens sowie eine optimale Steuerung der Ressourcen erreicht werden.

Im Bereich der Vermögensanlage und Vermögensverwaltung ist es die Strategie Zurich Gruppe, auf hoch spezialisierte und erfahrene Finanzportfolioverwalter zurückzugreifen.

Die Gesellschaft hat Mindestvorgaben für das Outsourcing an interne und externe Dienstleister in der Leitlinie „Nationale Richtlinie Outsourcing“ festgelegt.

Der Vorstand der Gesellschaft legt vor jeder neuen Ausgliederung fest, ob diese als bedeutend im Sinne von § 32 VAG eingestuft wird. Der Vorstand hat darüber hinaus festgelegt, welche bestehenden Ausgliederungen als bedeutend für den Geschäftsbetrieb eingestuft werden.

Der Vorstand hat einen zentralen Outsourcing-Koordinator ernannt, der übergreifend als Ansprechpartner für alle Ausgliederungen im Unternehmen fungiert. Für jede Einzelausgliederung wird darüber hinaus ein Vertragsverantwortlicher bestimmt, der operativ für das

Management der konkreten Outsourcing-Beziehung verantwortlich ist. Die Verantwortlichkeiten des Vertragsverantwortlichen sind in der Outsourcing-Leitlinie detailliert beschrieben.

Sowohl bei internen als auch bei externen Ausgliederungen wird durch die in der Outsourcing-Leitlinie festgeschriebenen Prozesse und durch entsprechende vertragliche Regelungen sichergestellt, dass die aufsichtsrechtlichen Anforderungen von § 32 VAG und Art. 274 der Delegierten Verordnung 2015/35 vom 10. Oktober 2014 erfüllt werden. Die operative Verantwortung für die Sicherstellung der Anforderungen der Outsourcing-Leitlinie liegt beim Vertragsverantwortlichen. Die Umsetzung der aufsichtsrechtlichen Anforderungen im Rahmen der Vertragsgestaltung obliegt dem Bereich Recht der Zurich Gruppe Deutschland.

Bei der RG sind insbesondere die nachfolgenden Funktionen ausgegliedert:

Der Funktionsbereich Vermögensanlage und Vermögensverwaltung wurde von der RG auf die Zurich Beteiligungs-AG (Deutschland) ausgegliedert.

Für die Bereiche Planung / Controlling, passive Rückversicherung, Steuern, Recht, zentrale Datenschutzfunktion, Personalverwaltung, Unternehmenskommunikation sowie die Schlüsselfunktionen Risk Management, Compliance und Interne Revision werden Dienstleistungen (ganz bzw. teilweise) von der ZBAG erbracht. Die Gesellschaft erhält darüber hinaus für Teile des Rechnungswesens (Konzernabschluss und Solvency II) und für die vMf Leistungen von der ZBAG. Für die Bereiche Betriebsorganisation, Personalentwicklung, allgemeine Serviceleistungen und Dienstleistungen der Informationstechnologie und des Rechenzentrums werden Leistungen von der ZBAG und – bis zum 03.09.2019 – der Zurich Service GmbH erbracht.

Insbesondere folgende wichtige Dienstleistungen wurden darüber hinaus von der jeweiligen konzerninternen Einheit der Zurich Gruppe Deutschland an einen externen Dienstleister subdelegiert:

Im Bereich der Vermögensanlage und Vermögensverwaltung sind wesentliche Teile auf die HSBC Global Asset Management (Deutschland) GmbH weiterverlagert worden.

B.8 Sonstige Angaben

Anti-Crime Management

Das für die Zurich Gruppe Deutschland zentral verantwortliche Anti-Crime Management unterstützt die Geschäftsführung der RG unter anderem bei der Prävention, Untersuchung und Aufklärung von Handlungen im Umfeld von Wirtschaftskriminalität. Dies umfasst die objektive und professionelle Untersuchung von Meldungen über strafbares oder betrügerisches Verhalten von Mitarbeitern, Vermittlern oder Dritten.

Das Anti-Crime Management sorgt für die zentrale Sachverhaltsklärung und ist befugt unabhängig von den jeweiligen Fachbereichen Entscheidungen über Folgemaßnahmen zu treffen. Der Vorstand der RG sowie Risk Management und Internal Audit werden regelmäßig über eingetretene und bewahrheitete Verdachtsfälle informiert.

C. Risikoprofil

C.1 Versicherungstechnisches Risiko

Das versicherungstechnische Risiko bezeichnet das Risiko, dass – bedingt durch Zufall, Irrtum oder Änderung – der tatsächliche Aufwand für Schäden aus Versicherungsverträgen vom erwarteten Aufwand abweicht. Hier sind für die RG vor allem die Teilrisiken Prämiensrisiko und Reserverisiko zu berücksichtigen.

Gemessen am Gesamtrisikokapitalbedarf gemäß Solvency II-Standardformel haben die versicherungstechnischen Risiken Schaden/Unfall einen Anteil von 71 % (Solvency II Standardformel zum Stand Q4 2019) vor Diversifikation. Der Einfluss auf die Wirtschafts-, Finanz-, und Ertragslage der Gesellschaft ist entsprechend hoch. Innerhalb der RG liegen die Risikoschwerpunkte in der Garantie- und Reparaturkostenversicherung für Kraftfahrzeuge. Versicherungstechnische Risiko-Diversifizierungspotentiale mit anderen Sparten / Geschäftsbereichen sind nicht gegeben.

Dem Prämiensrisiko wird durch ein risikogerechtes Pricing unter Einhaltung sorgfältiger Zeichnungsrichtlinien sowie durch Anwendung zertifizierter Pricingmethoden, mit dem Ziel der risikoadäquaten Tarifierung bei gleichzeitiger attraktiver Preispositionierung der RG, begegnet. Die Gesellschaft legt für die Underwriting-Kapazität Grenzen fest und erteilt ihre Underwriting-Vollmachten in Abhängigkeit von der jeweiligen fachlichen Qualifikation des Bevollmächtigten. Zudem hat die RG geeignete Pricing-Richtlinien festgelegt. Diese Richtlinien enthalten generell eine standardmäßige Liste technischer Preise, die die Einhaltung des Renditeziels der Gruppe für das Risk-Based Capital ermöglichen. Das Verhältnis der tatsächlichen Prämie zum technischen Preis ist eine wichtige Leistungskennzahl und wird regelmäßig kontrolliert. Durch technische Überprüfungen wird kontrolliert, ob sich die Underwriter an die Vorgaben ihrer Vollmacht und an die Underwriting-Philosophien und Richtlinien halten.

Neue Produkte werden ausschließlich auf der Grundlage von umfangreichen und spezifischen Datenauswertungen und nach Genehmigung durch den Vorstand angeboten. Im Anschluss daran werden diese fortlaufend überprüft und an Marktgegebenheiten angepasst. Aufgrund dieser Maßnahmen wird das Prämiensrisiko als beherrschbar und tragbar angesehen.

Die versicherungstechnischen Rückstellungen werden entsprechend konservativ gebildet. Durch speziell ausgebildetes Personal in der Schadenregulierung kann die Risikosituation adäquat eingeschätzt werden. Die Rückstellungen für die Schadenversicherung werden zudem durch das Aktuariat geprüft und kontrolliert. Die gesamten erforderlichen Rückstellungen für Verluste und Schadenbehandlungskosten werden von qualifizierten und erfahrenen Aktuarien auf lokaler, regionaler und Konzernebene ermittelt.

Hierbei berücksichtigen die Aktuarien unter anderem die aktuellen verfügbaren Informationen, die Entwicklung und Muster der Schadenzahlungen in der Vergangenheit, das Risikowachstum, Gerichtsurteile, die Wirtschaftslage, die Inflation und die Stimmung in der Öffentlichkeit, die sich letztlich auf die Kosten der Schadenabwicklung auswirken könnten. Die Inflation wird auf Länderebene überwacht; der Überwachungsprozess beruht sowohl auf der ökonomischen Beurteilung der Inflation durch Zurich, als auch auf der konkreten Entwicklung der Schadenfälle. Diese Daten gehen in die versicherungsmathematischen Modelle und in den Underwriting-Prozess von Zurich ein und veranlassen zum Beispiel eine Überprüfung der technischen Preise.

Regelmäßige Bestandsanalysen und intensives Schaden-Controlling ermöglichen uns, etwaige ungünstige Entwicklungen frühzeitig zu erkennen und gegensteuernde Maßnahmen einzuleiten. Zudem findet eine regelmäßige Überwachung des Gesamtportfolios statt, hierbei werden in vielerlei Hinsicht Kontrollen und individuelle Analysen eines jeden einzelnen Garantieprogrammes durchgeführt.

C.2 Markttrisiko

Marktüberblick

Im abgeschlossenen Geschäftsjahr dominierte eine Vielzahl von makroökonomischen Themen aus dem Vorjahr die Kapitalmärkte. Dabei nahm der Einfluss der Notenbanken und der Konflikt über die Handelsbeziehungen zwischen den Vereinigten Staaten und China eine zentrale Rolle ein. Auf konjunktureller Seite setzte sich insbesondere bei vorlaufenden Wirtschaftsdaten ein verhaltenes Stimmungsbild fort, während nachlaufende Statistiken wie Arbeitslosenquoten weiter neue Positivrekorde verzeichnen konnten.

Mit Beginn des Jahres 2019 setzte nach den deutlichen Verkäufen von Assets mit höheren Risiken im vierten Quartal 2018 eine Kehrtwende bei den Investoren ein. Ausschlaggebend hierfür war wieder einmal die Geldpolitik: Direkt zu Jahresbeginn hatte die US-Notenbank Federal Reserve bekannt gegeben, die vorherigen Abwärtsbewegungen an den Märkten in ihrer Zinspolitik zu berücksichtigen und der eingeschlagene Weg von konstanten Zinserhöhungen wurde beendet. Im Zuge der Kehrtwende der FED, der sich neben der EZB auch andere Notenbanken mit einer Fortsetzung der geldpolitischen Lockerung anschlossen, bewegte sich das Zinsniveau weltweit nach unten. Anders als in den USA war es der Europäischen Zentralbank nicht gelungen, das selbstgesteckte Inflationsziel im Euroraum zu erreichen. Per November nahm die EZB wieder ein Anleihekaufprogramm von monatlich 20 Mrd. EUR, ohne eine fixierte Laufzeit auf, um die Inflation in Sichtweite von 2 % zu bringen. Im Zuge dieser Entwicklungen markierten 10-jährige Bundesanleihen mit einer Ren-

dite von -0,71 % im August einen historischen Tiefstand. Neben deutschen Staatsanleihen gab es nun ebenfalls bei anderen europäischen Staatsanleihen erstmals negative Zinsen bei Laufzeiten von 10 Jahren und auch Unternehmensanleihen konnten sich dem Trend nicht entziehen und wiesen teilweise Renditen im negativen Bereich auf.

Der Konflikt zwischen den Vereinigten Staaten und China über die zukünftigen Handelsbeziehungen war im Jahresverlauf sowohl von verschiedenen Eskalationsstufen als auch von Signalen einer Einigung geprägt. Der Prozess der Verhandlungen wurde dabei teils öffentlich von US-Präsident Trump bestimmt, was – speziell am Aktienmarkt – wiederholt sowohl zu positiven als auch negativen Stimmungen bei den Investoren führte. Auf chinesischer Seite wurden neue Maßnahmen zur Stärkung der Konjunktur umgesetzt. Gegen Jahresende schien derweil ein erster Kompromiss erreicht worden zu sein. Der zudem bestehende Handelskonflikt zwischen den USA und der Europäischen Union blieb am Markt meist im Hintergrund. Mit der ‚Brexit‘-Vereinbarung zum Austritt des Vereinigten Königreichs aus der EU sowie dem Haushaltsstreit zwischen Italien und der EU-Kommission standen in Europa innereuropäische politische Risiken im Vordergrund. Durch Neuwahlen kam es zu einer Klärung bei beiden Themen.

In der Industrie trübte sich die Stimmung global zusehends ein. Vor allem im verarbeitenden Gewerbe signalisierten europäische wie amerikanische Einkaufsmanagerindizes eine konjunkturelle Abkühlung. Hier belasteten die Auswirkungen der politischen Unsicherheiten auf den Handel und Investitionen. Im ersten Quartal stiegen in den USA und Europa die jährlichen Wachstumsraten der Bruttoinlandsprodukte im Vergleich zum Ende 2018 noch an, während das chinesische Wirtschaftswachstum konstant blieb. In den darauffolgenden Quartalen gab das Wachstum dann jedoch nach und befand sich speziell in China und Europa am unteren Ende der vergangenen Jahre.

Trotz des diffusen Konjunkturbilds und den verschiedenen politischen Störfaktoren, erzeugten die Notenbanken mit ihrem geldpolitischen Stimulus an den Märkten für Risikoanlagen einen positiven Grundton, so dass sich die Kapitalmärkte in 2019 insgesamt sehr freundlich entwickelten. Insbesondere Aktien erzielten im Anschluss an die Tiefpunkte im Januar weltweit überdurchschnittliche Kursanstiege mit einer Performance von +25 % beim globalen Aktienindex MSCI World. Am Rentenmarkt trugen die starken Renditerückgänge ebenfalls zu Kursgewinnen bei bestehenden Anleihen bei und auch die Zinsaufschläge auf risikoreicheren Anleihen entwickelten sich im abgelaufenen Geschäftsjahr gewinnbringend für Investoren.

Für den deutschen Immobilienmarkt war das Kalenderjahr 2019 erneut sehr positiv. Ungeachtet der nachlassenden Konjunktur dynamik wurde Deutschland aufgrund seiner Stabilität als Zieldestination für risikoadjustierte Immobilieninvestments angesehen. Für das Gesamtjahr 2019 belief sich das gesamte Transaktionsvolumen auf rd. 85 Mrd. EUR, wobei der Großteil mit nahezu 50 % wieder auf den Bereich der Büroimmobilien entfiel.

Kapitalmärkte – Ausblick 2020

Zu Beginn des neuen Jahrzehnts bleibt der Ausblick vor dem Hintergrund eines sich abzeichnenden langsameren globalen Wirtschaftswachstums verhalten. Verschiedene Vorlauf-Indikatoren wie Einkaufsmanagerindizes spiegeln dabei ein negatives Stimmungsbild wider, was im Einklang mit den zuletzt veröffentlichten schwächeren Wachstumsraten steht.

Ein wichtiger Faktor für den weiteren Jahresverlauf wird auch in 2020 der Ausgang des Handelskonfliktes zwischen den Vereinigten Staaten und China sein. Da in diesem Jahr die Präsidentenwahl in den USA ansteht, dürfte das Thema gerade auf amerikanischer Seite an Gewicht gewinnen, zumal sich Präsident Trump in der Vergangenheit immer wieder persönlich involviert hat. Auch in Europa kann mit weiterer politischer Unsicherheit gerechnet werden, da nach einem ‚Brexit‘ die Neuverhandlungen der Handelsbeziehungen zwischen der EU und Großbritannien mit einem ambitionierten Zeitplan anstehen. Allgemein dämpft dies die Erwartungen für neue Investitionen.

Für 2020 wird eine erneute Fortsetzung des derzeitigen Niedrigzinsumfeldes erwartet. Vor allem in Europa geben die aktuellen Inflationsraten keinen Spielraum für eine Änderung der geldpolitischen Strategie der EZB, während die Federal Reserve nah an ihren volkswirtschaftlichen Zielen ist.

In Summe scheinen die diesjährigen Kursanstiege mit deutlich positiven Wertentwicklungen bei Aktien und einer sehr soliden Performance bei Anleihen überdurchschnittlich, sodass in 2020 lediglich von einer moderateren Entwicklung ausgegangen werden kann.

An den deutschen Immobilienmärkten ist angesichts der anhaltenden Nachfrage auch für das Jahr 2020 mit einem dynamischen Investmentgeschehen zu rechnen.

Zum Beginn des Jahres 2020 hat sich die Ausbreitung des Corona-Virus dramatisch beschleunigt, Mitte März hat die WHO eine Pandemie ausgerufen. Erhebliche Auswirkungen auf die wirtschaftliche Entwicklung und die Weltkonjunktur sind nicht auszuschließen; z.B. können hohe Krankenstände, Unterbrechungen von Lieferketten, vorübergehende Betriebsschließungen und Folgewirkungen auch die Geschäftsmöglichkeiten der Gesellschaft beeinträchtigen. Die weitere Entwicklung wird wesentlich davon abhängen, wie schnell es gelingt, die Ausbreitung des Virus und seine wirtschaftlichen Folgen wirksam einzudämmen. Als Reaktion auf den Corona-Virus dürften sowohl Geld- als auch Fiskalpolitik noch expansiver agieren, auch wenn ihre Handlungsspielräume vielerorts aufgrund bereits negativer Zinsen und rekordhoher Schulden begrenzt sind. Für diesen Fall dürften Risiken für die Validität der getroffenen Annahmen, das Eintreffen der Prognosen für das kommende Geschäftsjahr und die Erreichung der Planziele entstehen.

Risikodefinition

Das Marktrisiko besteht in der nachteiligen Veränderung von Vermögenswerten und Verbindlichkeiten, deren Wert oder Zahlungsprofil von den Geschehnissen auf den Finanzmärkten abhängt. Die das Marktrisiko treibenden Größen sind:

- Aktienrisiko
- Immobilienrisiko
- Zinsrisiko
- Spreadrisiko
- Fremdwährungsrisiko
- Konzentrationsrisiko

Für die RG besteht kein Aktien-, Immobilien und Fremdwährungsrisiko, da keine solchen Anlagen getätigt wurden.

Gemäß Solvency II-Standardformel beträgt das Marktrisiko der RG rund 16 % am undiversifizierten SCR.

Zinsrisiko

Änderungen der risikolosen Zinssätze beeinflussen den Wert aller festverzinslichen Kapitalanlagen und der versicherungstechnischen Rückstellungen. Außerdem beeinflussen die Zinsen die Rendite, welche beim Kauf von zinstragenden Kapitalanlagen verdient wird. Schwankungen im Zinsniveau haben somit auch eine Auswirkung auf die zukünftige Ertragskraft eines Versicherungsunternehmens.

Spreadrisiko

Bei dem Spreadrisiko handelt es sich um das Risiko, welches sich durch die Schwankungen des Aufschlages aktueller Marktzinsen auf den risikofreien Zins ergibt. Schwankungen im Spread beeinflussen den Wert aller mit Risiko behafteten Zinstitel entsprechend.

Konzentrationsrisiko

Das Konzentrationsrisiko bezeichnet im Rahmen der Kapitalanlage das Risiko, das sich ergibt, wenn das Unternehmen einzelne Risiken oder stark korrelierte Risiken einget, die ein Ausfallpotenzial haben.

Methoden der Risikominderung und ihre Wirksamkeit

Die RG verwaltet das Marktrisiko der Vermögenswerte im Verhältnis zu den Verbindlichkeiten auf wirtschaftlicher und bilanzieller Gesamtbetrachtung. Die Gesellschaft ist bestrebt, die Rendite der Vermögenswerte im Verhältnis zu den eingegangenen Verpflichtungen unter Berücksichtigung der Risikotragfähigkeit sowie lokaler aufsichtsrechtlicher Beschränkungen zu maximieren.

Zurich hat die Verwaltung bestimmter Anlageklassen zentralisiert, um die Aggregation von Risiken optimal zu kontrollieren, und wendet einen einheitlichen Ansatz für das Portfoliomanagement an. Davon profitiert auch die RG. Darüber hinaus diversifiziert die RG (mittels Servicevereinbarung mit dem Investment Management der ZGD) die Portfolios, Anlagen und ggf. Vermögensverwalter.

Das Investment Management der ZGD verwaltet und bewertet das Markt-, Kreditausfall- und Liquiditätsrisiko im Kontext der versicherungstechnischen Verpflichtungen regelmäßig und diskutiert die Ergebnisse im vierteljährlichen Asset Liability Management and Investment Committee (ALMIC). Die Dokumentation des ALMIC liefert der Geschäftsleitung einen umfassenden Überblick über das Portfolio und seine Risiken.

Ebenso überwacht das Investment Management der ZGD zusammen mit dem Aktuar die lokalen Aktivitäten im Asset Liability Management und beurteilt regelmäßig die Marktrisiken. Die wirtschaftlichen Auswirkungen möglicher extremer Marktbewegungen werden regelmäßig untersucht und bei Anlageentscheidungen berücksichtigt.

Darüber hinaus berechnet die RG mit Hilfe der Solvency II-Standardformel ihre Solvenzkapitalanforderung für Markt- und Kreditausfallrisiken.

Unternehmenseigene Risikobeurteilung

Das Marktrisiko hat anhand der aufsichtsrechtlichen Kapitalanforderungen gemäß Solvency II-Standardformel einen Anteil von rund 16 % an der Summe der einzelnen Risikomodule per Q4 2019 (nicht diversifizierter Solvenzkapitalbedarf). Dies zeigt, dass das Marktrisiko keinen übermäßigen Einfluss auf die Risikosituation der RG besitzt.

Aufgrund des Risikomanagements, der eingerichteten Maßnahmen zur Risikominderung und der ausreichenden Bedeckung der Risiken durch Eigenmittel nach Solvency II wird die Exponierung der RG gegenüber den eingegangenen als Marktrisiken angemessen bewertet.

C.3 Kreditrisiko

Das Kreditausfallrisiko ist mit einem Verlust oder potenziellen Ausfall der Zahlungsfähigkeit von Dritten verbunden. Insofern sind von Kreditausfallrisiko inhärent folgende Anlageklassen betroffen:

- Bargeld und bargeldähnliche Bestände,
- Festverzinsliche Wertpapiere,
- Guthaben aus Rückversicherungen,
- Hypothekenkredite,
- Aderweitige Kredite,
- Forderungen und
- Derivate.

Gemäß SII-Standardformel beträgt das Kreditausfallrisiko der RG rund 7 % des undiversifizierten Solvenzkapitalbedarf. Somit hat das Kreditausfallrisiko für die Gesellschaft keinen übermäßigen Einfluss.

Steuerung des Markt- und Kreditrisikos

Das Kreditrating der Kapitalanlagen wird regelmäßig zentral seitens der ZIG (Zurich Insurance Group) eingesteuert, um eine konsistente Bewertung auf allen Bilanzen der Zurich Gruppe zu gewährleisten. Dabei wird auf externe Rating-Anbieter sowie interne Rating-Annahmen zurückgegriffen. Die interne Betrachtung des Bonitätsrisikos bzw. der Kreditqualität beruht auf Marktatings anerkannter Ratingagenturen und, falls nicht verfügbar, auf angemessenen Äquivalenten. Sofern mehrere und unterschiedliche Ratings vorliegen, wird dem Vorsichtsprinzip folgend, grundsätzlich das schlechtere (bei zwei Ratings) oder das mittlere Rating (bei drei Ratings) verwendet. Um einen übermäßigen Rückgriff auf externe Ratings zu verhindern, übernimmt der Bereich Investment Management für wesentliche Kreditrisiken im Auftrag der Gesellschaften der ZGD eine eigene Kreditrisikobewertung. Diese erfolgt mittels einer Plausibilitätsprüfung von externen Ratings.

Häufung von Kreditrisiken

Die Anlagestrategie der RG ist auf eine breite Diversifikation der Anlageklassen mit Schwerpunkt auf festverzinsliche Wertpapiere ausgelegt. Das Durchschnittsrating der Investments der RG liegt (Stand 31.12.2019) bei AA.

Liquide Mittel

Liquide Mittel werden gezielt gehalten, um unmittelbare Zahlungsverpflichtungen erfüllen zu können. Entsprechend der Praxis der ZIG werden liquide Mittel global verteilt oder innerhalb der ZGD verteilt, um Konzentrationsrisiken zu vermeiden. Die RG unterscheidet in der Risikomessung nicht zwischen operativem Cash und Cash, der für Investmentzwecke genutzt wird. D.h., dass alle Cash-Bestände im Sinne der Berechnung des Kreditausfallrisikos gleichbehandelt werden.

Kreditrisiko verzinslicher Wertpapiere

Kreditrisiko meint das Risiko einer Bonitätsverschlechterung oder eines Ausfalls von einem Wertpapier (Emission) bzw. Schuldner (Emitenten). Das Durchschnittsrating der bewerteten Titel im Anleiheportfolio betrug zum 31.12.2019 AA und setzte sich nach Ratingklassen wie folgt zusammen:

- AAA 55,9 %
- AA 31,2 %
- A 8,4 %
- BBB 4,5 %

Die festverzinslichen Wertpapiere sind zu 73 % in Staats- und Länderanleihen investiert, der restliche Anteil entfällt auf Pfandbriefe und sonstige Anleihen.

Die RG tritt diesem Risiko mit vorgegebenen Anlagerichtlinien, strengen Auswahlkriterien sowie Anlagehöchstgrenzen unter Berücksichtigung aufsichtsrechtlicher Anforderungen entgegen. Ferner werden die Aktivitäten des externen Managers und die Ratings überwacht. Den überwiegenden Teil der festverzinslichen Wertpapiere der RG sind in Emissionen, wie z. B. den Staaten der Europäischen Union sowie den Bundesländern der Bundesrepublik Deutschland, investiert. Anleihen hochverschuldeter Staaten des Euroraums (GIIPS) werden, bis auf spanische Staatsanleihen inklusive spanischer Regionen in Höhe von 17 Mio. EUR Marktwert, nicht gehalten.

Alle Ratings sowie Rating-Migrationen werden überwacht, negative Entwicklungen finden dabei Eingang. Die Portfolio-Richtlinien limitieren den Bestand an ausfallgefährdeten Vermögensgegenständen im Anlagebestand; ebenfalls wird die Auswahl möglicher Kapitalanlagen durch die Beschränkung auf Anlagen mit Investment Grade limitiert.

Das Kreditausfallrisiko wird mittels des für Zurich weltweit einheitlichen Modells zur Risikokapitalberechnung ermittelt. Im Gegensatz zur Solvency II Standardformel werden dabei auch Staatsanleihen von EU-Staaten einbezogen.

Kreditrisiko von Anlagen und Guthaben aus Rückversicherung

Aufgrund des geringen versicherungstechnischen Risikos verzichtet die RG im Allgemeinen bewusst auf passive Rückversicherung. In speziellen Fällen wird aus geschäftspolitischen Gründen passive Rückversicherung jedoch bei Kooperationen abgeschlossen.

In diesem Fall wird das Kreditausfallrisiko, d.h. das Risiko, dass der Rückversicherer im Schadensfall wegen Zahlungsunfähigkeit seine Verpflichtungen nicht erfüllen kann, als gering eingestuft. Die Bonität aller Rückversicherer wird regelmäßig überwacht. Es werden nur Verträge mit Rückversicherern abgeschlossen, für die das Ausfallrisiko als gering eingeschätzt wird.

Kreditrisiko von Hypotheken

Die RG hat derzeit keine Bestände an Hypothekenkrediten.

Kreditrisiko übriger Darlehen

Es existieren keine anderweitigen Kredite bei der RG.

Kreditrisiko von Forderungen

Unter Forderungsausfallrisiken im Versicherungsgeschäft wird das Risiko verstanden, dass eine ausstehende Forderung gegenüber einem Versicherungsvermittler oder Versicherungsnehmer aufgrund von z. B. dessen Nichtzahlung oder Insolvenz nicht vereinnahmt werden kann.

Diese Risiken werden durch die systematische Überwachung der Forderungsbestände sowie der rechtzeitigen Einleitung von Maßnahmen zur Wahrung von Ansprüchen bei überfälligen Forderungen begegnet.

Kreditrisiko von Derivaten

Die RG hält derzeit keine Derivate. Es ist kein Aufbau dieser Position vorgesehen.

C.4 Liquiditätsrisiko

Das Liquiditätsrisiko ist das Risiko, dass die RG nicht über ausreichend liquide Finanzmittel verfügen könnte, um den finanziellen Verpflichtungen bei Fälligkeit nachzukommen.

Für die RG besteht kein nennenswertes Liquiditätsrisiko, da ein Großteil der Vermögensgegenstände in hoch liquiden Anlageformen gehalten wird. Dies wird durch Anlagerichtlinien und das „Asset Liability Management and Investment Committee“ (ALMIC) überwacht.

Zusätzlich ist die Kennzahl "Anteil hochliquider Anlagen im Bestand" Bestandteil des Risikotragfähigkeitskonzeptes (RTF) und erfährt somit eine laufende Sichtbarkeit in Richtung der Unternehmensführung.

Offenlegung des in künftigen Prämien enthaltenen erwarteten Gewinns

Der in künftigen Prämien enthaltene erwartete Gewinn der RG beträgt 870 Tsd. EUR netto. Dieser Wert wurde auf Grundlage derselben Methoden und Annahmen ermittelt, die bereits für die versicherungstechnischen Rückstellungen Anwendung finden. Hierbei wurden die Zahlungsströme, die den künftigen Prämienzahlungen zuzurechnen sind, direkt ermittelt.

Methoden der Risikominderung und ihre Wirksamkeit

Für die RG besteht kein nennenswertes Liquiditätsrisiko, da ein Großteil der Vermögensgegenstände in hoch liquiden Anlageformen gehalten wird. Dies wird durch Anlagerichtlinien und ein vierteljährlich einberufenes Komitee (ALMIC) überwacht. Im Rahmen dieses Komitees wird regelmäßig auch die zukünftige Liquiditätssituation des Unternehmens bewertet.

Das Liquiditätsrisiko wird zudem regelmäßig im Rahmen eines Liquiditätstests gegen definierte Risikoereignisse in unserem Versicherungsbestand (z.B. Pandemie) geprüft. Die Risiken bzw. deren Ausmaße sind dabei so gewählt, dass diese nicht häufiger als einmal alle 10 bzw. 100 Jahre erwartet werden. Die Ergebnisse attestieren der Gesellschaft eine überaus hohe und ausreichende Liquidität selbst in gestressten Kapitalmärkten bei einem gleichzeitigen Eintritt der Risikoszenarien.

C.5 Operationelles Risiko

Das operationelle Risiko repräsentiert den potenziellen wirtschaftlichen Schaden, der durch unangemessene oder mangelhafte interne Prozesse, Mitarbeitende, Systeme oder durch externe Ereignisse wie zum Beispiel Katastrophen, Gesetzesänderungen oder Betrugsvorgänge entstehen kann. Diese Definition umfasst auch das Rechtsrisiko, Compliance-Risiko sowie durch das Kundenverhalten bedingte Risiken.

Diese Risiken können zum einen originär in der RG anfallen und zum anderen, da die Geschäftsprozesse teilweise ausgelagert sind, indirekt über die verschiedenen für die RG tätigen Dienstleister einwirken. Die Gesellschaft arbeitet vor allem mit Zurich-internen Dienstleistern zusammen, die ihrerseits in Teilen unmittelbar oder mittelbar mit externen Dienstleistern zusammenarbeiten. Die sich mit diesen Auslagerungen ergebenden operationellen Risiken werden durch ein systematisches und konsequentes Management der Auslagerungen inkl. Überwachung und erforderlichenfalls frühzeitige Eskalation gesteuert.

Insgesamt begegnet die RG den operationellen Risiken mit einer Vielzahl eng miteinander vernetzter Instrumente und Aktivitäten des von der Gesellschaft adaptierten Rahmenwerkes der Zurich zum Management operationeller Risiken, die sich auch auf die für die Gesellschaft tätigen Zurich-internen Dienstleister erstrecken.

Den Ausgangspunkt bilden dabei vom zentralen Risikomanagement der Zurich gesteuerte, systematische Verfahren, die regelmäßig die Identifikation, Bewertung und Steuerung von operationellen Risiken auf Ebene der für die Gesellschaft tätigen Zurich-internen Fachbereiche sowie auf Gesellschaftsebene vorsehen.

Als wesentliche Schutzvorrichtung vor operationellen Risiken dient das interne Kontrollsystem, das eigens auf die Reduktion von Risiken ausgerichtet ist. Hierbei werden auch fehlerhaften Bearbeitungen oder dolsen Handlungen im Rahmen unseres internen Kontrollsystems durch entsprechende Vorgaben wie Stichprobenkontrollen, Vier-Augen-Prinzip, Berechtigungs- und Vollmachtenregelungen und Ähnlichem vorgebeugt. Im Quartalsturnus erfolgt für wesentliche Prozesse nach einheitlichem Vorgehen eine Überprüfung durch die jeweiligen Fachbereiche hinsichtlich Angemessenheit und Effektivität der Kontrollen. Dem Risiko des Weggangs bzw. Ausfalls von Schlüsselpersonal welches sich negativ auf den laufenden Geschäftsbetrieb auswirken könnte, wird durch einen Stellenbesetzungsplan und der systematischen Überprüfung der Effektivität der vorhandenen Personalinstrumente minimiert.

Zur Minimierung der Cyber- sowie der Ausfallrisiken geschäftskritischer Systeme und Anwendungen existieren bei der RG bzw. den Zurich-internen Dienstleistern redundante Systeme und umfangreiche Datensicherungsverfahren, die auch im Katastrophenfall eine Wiederherstellung kritischer Infrastruktur, Systeme, Anwendungen und Daten sicherstellen. Zum wirksamen Schutz vertraulicher Daten werden Antivirenprogramme, Firewalls und Verschlüsselung sowie Berechtigungssysteme eingesetzt. Umfangreiche Testverfahren für neue und geänderte Anwendungen reduzieren die Fehlerhäufigkeit in der Produktion. Besonders schützenswerte und von „außen“ erreichbare Systeme sind zusätzlich zu internen Maßnahmen gegen Digital Denial of Service (DDoS) Angriffe geschützt. Zusätzlich findet eine ständige Überwachung der Systeme statt. Insbesondere wird auch bei den erfolgten Auslagerungen der Bereiche Netz / Telefonie, elektronischer Arbeitsplatz (Service) und IT Operation gewährleistet, dass relevante Infrastruktur stets auf dem neuesten Stand und Support immer in hinreichendem Umfang bereitgestellt werden kann.

Zusätzlich bestehen zur Reduzierung von Risiken aus externen Ereignissen wie z. B. Katastrophenfällen infolge von Feuer im Rahmen des Business Continuity Management für alle kritischen Prozesse des Unternehmens Notfallpläne für eine möglichst baldige Wiederherstellung des Geschäftsbetriebes nach Eintritt einer Katastrophe entwickelt. Diese Pläne werden regelmäßig aktualisiert und getestet.

Ferner beobachtet die Gesellschaft permanent das Branchenumfeld sowie gesetzliche Änderungen und Auslegungen der Gerichte, um durch entsprechend Aktivitäten die sich ergebenden Anforderungen für die RG und der Zurich-internen Dienstleister umzusetzen.

Aufgrund der Expansion in weitere europäische Märkte liegt ein verstärkter Fokus auf der Überwachung der Einhaltung gesetzlicher Vorgaben.

Das operationelle Risiko hat gemäß aufsichtsrechtlichen Kapitalanforderungen nach Solvency II-Standardformel einen Anteil von rund 6 % (im Vorjahr rund 5 %) an der Summe der Kapitalanforderungen, die sich aus den einzelnen Risikomodulen ergeben. Insgesamt repräsentiert die Risikokapitalunterlegung des Standardmodells die weitgehende Stabilität des Geschäftsmodells und damit das operationelle Risiko der RG über den Betrachtungszeitraum in angemessener Weise.

C.6 Andere wesentliche Risiken

Strategisches Risiko

Das strategische Risiko ist das Risiko, das sich aus strategischen Geschäftsentscheidungen ergibt. Ein strategisches Risiko tritt in der Regel im Zusammenhang mit anderen Risiken auf und wird in der Standardformel nach Solvency II nicht explizit berücksichtigt. Zur Bewertung der strategischen Risiken finden auf Bereichs- und Vorstandsebene regelmäßig Risikoworkshops statt, die vom Bereich Risikomanagement moderiert werden. Die Steuerung des strategischen Risikos erfolgt zudem nach den Vorgaben der ZRP.

Risiken aus einer strategischen Geschäftsentscheidung ergeben sich vor allem daraus, wenn Geschäftsentscheidungen nicht dem geänderten Wirtschaftsumfeld angepasst werden. Diesem Risiko begegnet die RG vor allem, indem die Folgewirkungen der Finanz- und Wirtschaftskrise, wie zum Beispiel die Entwicklung der Gesamtwirtschaft, geringere Zinserträge, Entwicklungen der gesamtwirtschaftlichen Beschäftigungsquoten, aber auch die Potenziale der Versicherungsmärkte intensiv beobachtet, analysiert und regelmäßig in der Gesamtplanung berücksichtigt werden. Mit der konsequenten Fortsetzung operativer Verbesserungen, der kontinuierlichen Ausrichtung des Geschäftsmodells an den Marktentwicklungen, strikter Finanzdisziplin, einem ausgewogenen Produktangebot sowie einem intensiven Monitoring und Controlling der betriebswirtschaftlichen Kennzahlen ist die Gesellschaft gut gerüstet, ihre Position aufrechtzuerhalten. Dies betrifft auch mögliche Kündigungen von Geschäftspartnern, mit denen Rahmenverträge bestehen.

Reputationsrisiko

Das Reputationsrisiko ist das Risiko, das sich aus einer möglichen Beschädigung des Rufes des Unternehmens infolge einer negativen Wahrnehmung in der Öffentlichkeit (zum Beispiel bei Kunden, Geschäftspartnern, Aktionären, Behörden) ergibt. Das Reputationsrisiko tritt in der Regel im Zusammenhang mit anderen Risiken auf, kann aber meist sehr schlecht quantifiziert werden und findet in der Solvency II-Standardformel keine Berücksichtigung.

Zur Steuerung des Reputationsrisikos werden die Vorgaben der ZRP eingehalten. Die RG und die für sie dienstleistungserbringenden Bereiche der ZGD haben zudem die Verhaltensregeln (Code of Conduct) verbindlich einzuhalten. Als weitere prophylaktische Maßnahme zur Vermeidung und zum Umgang mit Reputationsrisiken werden regelmäßig Mitarbeiterschulungen durchgeführt. Darüber hinaus wurden die Funktionen „Compliance“ und „Anti Crime Management“ in der Organisation eingerichtet, die regelmäßig eigene Bewertungen durchführen und dem Vorstand zur Kenntnis bringen.

Aufgrund der oben beschriebenen prophylaktisch wirkenden Maßnahmen und Einrichtung spezialisierter Bereiche konnten Schädigungen der Reputation vermieden werden. Das bestehende System zum Umgang mit Reputationsrisiken wird insofern als angemessen bewertet.

Risiken aus Pensionsverpflichtungen

Die Gesellschaft hat keine Pensionsverpflichtungen

Risiken resultierend aus der Konzernzugehörigkeit

Das Konzernrisiko ist das Risiko von Verlusten aufgrund des Ausfalls eines Unternehmens der Zurich Gruppe als operierendes Unternehmen oder aufgrund des Ausfalls eines Konzernunternehmens bei der Erbringung von Dienstleistungen oder der Erfüllung ihrer Überwachungspflichten in Bezug auf Dritte, die Dienstleistungen für die RG erbringen. Ferner fallen auch der Ausfall konzerninterner Garantien oder Darlehen oder die Unfähigkeit, Verpflichtungen aus Finanzierungsvereinbarungen einzuhalten, und Schädigungen der Marke Zurich oder ihrer Reputation infolge eines Ausfalls des Konzerns unter das Konzernrisiko.

Die RG ist ein Unternehmen der ZIG. Neben der lokalen Kapitalisierung und Liquidität der RG verfügt die ZIG über eine substantielle Kapitalausstattung und Liquidität, die zentral auf Gruppenebene verwaltet wird. Dieses zentral gehaltene Kapital kann bei Bedarf für Tochtergesellschaften eingesetzt werden, um mögliche Verluste durch sehr große Risikoereignisse zu absorbieren. Die Solvenz- und Finanzlage der RG muss daher im Zusammenhang mit der Finanzstabilität der Gruppe gesehen werden.

In Anbetracht des Geschäftsmodells der RG sind potenzielle Konzernrisiken vorhanden. Diese sind dem Vorstand der RG bekannt und werden fortlaufend überwacht. Insgesamt werden die Risiken aus der Konzernzugehörigkeit der Gesellschaft zur Zurich Gruppe als nicht signifikant bewertet. Wesentliche Ausgliederungsverträge mit den einzelnen Zurich Gesellschaften sind in Kapitel B.7 aufgeführt.

C.7 Sonstige Angaben

Es existieren keine weiteren Sachverhalte von Relevanz.

D. Bewertung für Solvabilitätszwecke

D.1 Bewertung der Vermögenswerte

Im folgenden Abschnitt wird sowohl die Bewertung der Vermögenswerte inkl. der Bewertungsmethoden erläutert sowie die Überleitung der Solvency II Berichterstattung zur Finanzberichterstattung nach HGB dargelegt.

Die folgende Tabelle zeigt die Methoden für die Bewertung der Vermögenswerte.

| Bewertungsmethoden der Vermögenswerte | in Tausend EUR für das per 31. Dezember abgeschlossene Jahr | | | |
|--|---|----------------|------------------|------------------|
| | Mark to Market | Mark to Model | andere Bewertung | Solvency II Wert |
| Geschäfts- oder Firmenwert | 0 | 0 | 0 | 0 |
| Abgegrenzte Abschlusskosten | 0 | 0 | 0 | 0 |
| Immaterielle Vermögenswerte | 0 | 0 | 0 | 0 |
| Latente Steueransprüche | 0 | 0 | 0 | 0 |
| Überschuss bei den Altersversorgungsleistungen | 0 | 0 | 0 | 0 |
| Immobilien, Sachanlagen und Vorräte für den Eigenbedarf | 0 | 0 | 832 | 832 |
| Anlagen (außer Vermögenswerten für indexgebundene und fondsgebundene Verträge) R0070 | | | | |
| Immobilien (außer zur Eigennutzung) | 0 | 162.682 | 0 | 162.682 |
| Immobilien (außer zur Eigennutzung) | 0 | 0 | 0 | 0 |
| Anteile an verbundenen Unternehmen, einschließlich Beteiligungen | 0 | 877 | 0 | 877 |
| Aktien | 0 | 0 | 0 | 0 |
| Anleihen | 0 | 161.804 | 0 | 161.804 |
| Organismen für gemeinsame Anlagen | 0 | 0 | 0 | 0 |
| Derivate | 0 | 0 | 0 | 0 |
| Einlagen außer Zahlungsmitteläquivalenten | 0 | 0 | 0 | 0 |
| Sonstige Anlagen | 0 | 0 | 0 | 0 |
| Vermögenswerte für index- und fondsgebundene Verträge | 0 | 0 | 0 | 0 |
| Darlehen und Hypotheken | 0 | 23.000 | 0 | 23.000 |
| Einforderbare Beträge aus Rückversicherungsverträgen | 0 | 0 | 16.007 | 16.007 |
| Depotforderungen | 0 | 0 | 0 | 0 |
| Forderungen gegenüber Versicherungen, Rückversicherungen und Vermittlern | 0 | 0 | 10.021 | 10.021 |
| Forderungen (Handel, nicht Versicherung) | 0 | 0 | 298 | 298 |
| Zahlungsmittel und Zahlungsmitteläquivalente | 0 | 0 | 11.351 | 11.351 |
| Sonstige nicht an anderer Stelle ausgewiesene Vermögenswerte | 0 | 0 | 1.292 | 1.292 |
| Vermögenswerte insgesamt | 0 | 185.682 | 39.801 | 225.482 |

Tabelle 4: Bewertungsmethoden der Vermögenswerte

Details zur Verwendung der einzelnen Bewertungsmethoden Mark to Market, Mark to Model sowie andere Bewertungsmethoden werden im Verlauf des Abschnitts pro Posten erläutert. Die Gesellschaft nutzt die Regelungen gem. Art. 9 Abs. 4 der Delegierte Verordnung (EU) 2015/35 (DVO) und verwendet die Bewertungsvorschriften gemäß der Finanzberichterstattung nach den International Financial Reporting Standards (IFRS) für die Kategorie „andere Bewertung“.

Die nachstehende Tabelle zeigt die Unterschiede zwischen HGB und Solvency II Bilanzansatz:

| Bewertung nach HGB und Solvency II | in Tausend EUR für das per 31. Dezember abgeschlossene Jahr | | |
|--|---|-------------------------|----------------|
| | HGB Wert | Solvency II Wert [MCBS] | Differenz |
| Geschäfts- oder Firmenwert | | | |
| Abgegrenzte Abschlusskosten | | | |
| Immaterielle Vermögenswerte | 4.171 | 0 | -4.171 |
| Latente Steueransprüche | 0 | 0 | 0 |
| Überschuss bei den Altersversorgungsleistungen | 0 | 0 | 0 |
| Immobilien, Sachanlagen und Vorräte für den Eigenbedarf | 832 | 832 | 0 |
| Anlagen (außer Vermögenswerten für indexgebundene und fondsgebundene Verträge) R0070 | | | |
| Immobilien (außer zur Eigennutzung) | 142.916 | 162.682 | 19.765 |
| Immobilien (außer zur Eigennutzung) | 0 | 0 | 0 |
| Anteile an verbundenen Unternehmen, einschließlich Beteiligungen | 274 | 877 | 603 |
| Aktien | 0 | 0 | 0 |
| Anleihen | 142.642 | 161.804 | 19.162 |
| Organismen für gemeinsame Anlagen | 0 | 0 | 0 |
| Derivate | 0 | 0 | 0 |
| Einlagen außer Zahlungsmitteläquivalenten | 0 | 0 | 0 |
| Sonstige Anlagen | 0 | 0 | 0 |
| Vermögenswerte für index- und fondsgebundene Verträge | 0 | 0 | 0 |
| Darlehen und Hypotheken | 33.952 | 23.000 | -10.952 |
| Einforderbare Beträge aus Rückversicherungsverträgen | 49.872 | 16.007 | -33.866 |
| Depotforderungen | 0 | 0 | 0 |
| Forderungen gegenüber Versicherungen, Rückversicherungen und Vermittlern | 12.980 | 10.021 | -2.959 |
| Forderungen (Handel, nicht Versicherung) | 2.050 | 298 | -1.752 |
| Zahlungsmittel und Zahlungsmitteläquivalente | 11.351 | 11.351 | 0 |
| Sonstige nicht an anderer Stelle ausgewiesene Vermögenswerte | 1.292 | 1.292 | 0 |
| Vermögenswerte insgesamt | 259.417 | 225.482 | -33.934 |

Tabelle 5: Bewertung der Aktiva unter HGB und für Solvenz zwecke

Die folgenden Anmerkungen ergeben sich aus den oben aufgeführten Tabellen in Bezug auf die RG:

Immaterielle Vermögenswerte

Unter Solvency II werden die immateriellen Vermögensgegenstände direkt im Eigenkapital verrechnet und somit in der Bilanz nicht angesetzt, da ein zuverlässiger Zeitwert nicht ermittelt werden kann.

Nach HGB sind die immateriellen Vermögensgegenstände mit den Anschaffungskosten abzüglich zeitanteiler, linearer Abschreibung entsprechend der betriebsgewöhnlichen Nutzungsdauer bewertet. Von dem Wahlrecht, selbst geschaffene Vermögensgegenstände nach § 248 Abs. 2 Satz 1 HGB als Aktivposten in die Bilanz aufzunehmen, wurde kein Gebrauch gemacht.

Immobilien, Sachanlagen und Vorräte für den Eigenbedarf

Das Sachanlagevermögen (Betriebs- und Geschäftsausstattung) wurde zu den Anschaffungskosten vermindert, um die zulässigen Absetzungen für Abnutzung sowohl für Solvency II Zwecke, als auch für HGB zu bilanzieren.

Kapitalanlagen

Grundsätzlich werden Kapitalanlagen wie Aktien, Inhaberschuldverschreibungen und andere festverzinsliche Wertpapiere, Namensschuldverschreibungen, Schuldscheinforderungen, strukturierte Produkte, besicherte Wertpapiere, Investmentfonds, Derivate, Festgelder oder Ausleihungen für Solvency II Zwecke zum Marktwert bilanziert. Dies trifft grundsätzlich auch auf die RG zu, welche in ihren Beständen Anteile an verbundenen Unternehmen, Inhaberschuldverschreibungen und andere festverzinsliche Wertpapiere, Namensschuldverschreibungen, Schuldscheinforderungen und Ausleihungen hält. Wo immer möglich, werden Börsenkurse aus aktiven Märkten für die Marktwertermittlung herangezogen (Mark to Market). Jedoch stehen nicht für alle Kapitalanlagen Börsenkurse zur Verfügung.

Für Namensschuldverschreibungen, Schuldscheinforderungen und Ausleihungen liegen keine Kurse aus aktiven Märkten vor. Bei diesen nicht-börsennotierten Titeln erfolgte die Marktwertermittlung über den Renditefaktor (Zinsstrukturkurve unter Berücksichtigung von Credit Spreads) und wird der Kategorie Mark to Model zugeordnet.

Anteile an verbundenen Unternehmen, einschließlich Beteiligungen

Die RG hält Anteile an der Real Garant GmbH Garantiesysteme, Neuhausen a.d.F. Für Solvency II Zwecke wurde der Zeitwert mittels der Equity Methode kalkuliert. Nach HGB wurde eine Bewertung nach den Vorschriften für das Anlagevermögen vorgenommen und die Anteile mit den Anschaffungskosten bilanziert.

Anleihen

Alle Anleihen wurden nach Solvency II zum Marktwert bilanziert. Für börsennotierte Titel entsprach der Marktwert dem Schlusskurs; d.h. dem letzten Börsentag des Berichtszeitraums an der jeweiligen Börse. Aufgrund der eingeschränkten Börsenliquidität werden börsennotierte Anleihen der Mark to Model Kategorie zugeordnet. Bei nicht-börsennotierten Titeln erfolgte die Marktwertermittlung über den Renditefaktor (Zinsstrukturkurve unter Berücksichtigung von Credit Spreads) und ist ebenfalls der Mark to Model Kategorie zugeordnet.

Für die Inhaberschuldverschreibungen und andere festverzinsliche Wertpapiere erfolgte die Bewertung unter HGB nach den Vorschriften für das Anlagevermögen mit den fortgeführten Anschaffungskosten. Sich ergebende Agien werden über die Restlaufzeit amortisiert.

Schuldscheinforderungen und Darlehen wurden unter HGB mit den Anschaffungskosten angesetzt. Der Unterschiedsbetrag zwischen Anschaffungskosten und Rückzahlungsbetrag wird anhand der Effektivzinsmethode über die Laufzeit erfolgswirksam aufgelöst.

Namensschuldverschreibungen wurden unter HGB mit dem Nennbetrag abzüglich Tilgungen bewertet. Agio- und Disagiobeträge wurden durch aktive bzw. passive Rechnungsabgrenzung auf die Laufzeit verteilt.

Nach Solvency II wurden Inhaberschuldverschreibungen und andere festverzinsliche Wertpapiere, Namensschuldverschreibungen sowie Schuldscheinforderungen als Anleihen gezeigt. Alle Anleihen wurden nach Solvency II zum Marktwert bilanziert und beinhalten zudem die Zinsabgrenzungen zum Jahresende. Dadurch lag der Solvency II Wert 19.162 Tsd. EUR (Vorjahr: 8.525 Tsd. EUR) über dem HGB-Wert. Die Zunahme liegt in der erhöhten Investitionstätigkeit begründet.

Darlehen und Hypotheken

Nach Solvency II wurden Liquiditätshilfen unter Darlehen & Hypotheken und nach HGB unter der Position "Ausleihungen an verbundene Unternehmen" gezeigt. Dadurch ergab sich lediglich eine Verschiebung in unterschiedliche Zeilen. Der Ansatz erfolgte zum Nennwert.

Einforderbare Beträge aus Rückversicherungsverträgen

Bei den einforderbaren Beträgen aus Rückversicherungsverträgen wird der Betrag im Rahmen der bestmöglichen Schätzung für Solvency II neu kalkuliert. Die Entwicklung korrespondiert mit der Entwicklung der Verbindlichkeiten aus versicherungstechnischen Rückstellungen in der Solvabilitätsübersicht. In HGB entspricht der Wert der Summe der versicherungstechnischen Rückstellungen aus den Rückversicherungsverträgen. Die einforderbaren Beträge aus Rückversicherungsverträgen sind, wie auch der Wertansatz der Bruttoreserven (aktuarieller Wertansatz), für Solvency II geringer.

Forderungen gegenüber Versicherungen, Rückversicherungen und Vermittlern

In der Position Forderungen gegenüber Versicherungen, Vermittlern und Rückversicherern werden im Wesentlichen die Forderungen gegenüber Versicherungsnehmern ausgewiesen. Diese werden mit dem beizulegenden Zeitwert nach Solvency II bewertet. Forderungen mit einer Laufzeit größer als 12 Monate, die eine Abzinsung erforderlich machen, bestanden zum 31.12.2019 nicht.

Forderungen (Handel, nicht Versicherung)

Die Forderungen (Handel, nicht Versicherung) werden für Solvency II Zwecke ebenfalls mit dem beizulegenden Zeitwert bewertet; nach HGB erfolgt der Ansatz zum Nennwert.

Der Unterschied in den Forderungen (Handel, nicht Versicherung) ist hauptsächlich begründet durch die Abgrenzung der Zinsen. Nach Solvency II werden die Zinsabgrenzungen den einzelnen Bilanzpositionen zugeordnet. Nach HGB werden sie unter der Position Forderungen (Handel, nicht Versicherung) ausgewiesen. Dadurch ergibt sich eine Verschiebung zwischen den Positionen von 1.752 Tsd. EUR.

Zahlungsmittel und Zahlungsmitteläquivalente

Für Einlagen bei Kreditinstituten entsprach die Bilanzierung nach Solvency II und HGB dem Nennwert. Somit ergab sich kein Bewertungsunterschied zwischen Solvency II und HGB. Die Position wurde entsprechend unter „andere Bewertung“ ausgewiesen.

Sonstige, nicht an anderer Stelle ausgewiesene Vermögenswerte

Die Sonstigen Vermögenswerte wurden nach Solvency II und HGB zum Nominalwert bewertet.

D.2 Versicherungstechnische Rückstellungen

Die versicherungstechnischen Rückstellungen bestehen aus Schadenrückstellungen, Prämienrückstellungen und der Risikomarge. Schadenrückstellungen sind ein bestmöglicher Schätzwert für Entschädigungen und Kosten für Schadenfälle, die zum Bilanzstichtag bereits eingetreten sind. Prämienrückstellungen sind ein bestmöglicher Schätzwert für Entschädigungen und Kosten aus dem gebundenen aber noch nicht verdienten Geschäft, abzüglich künftiger Beitragszahlungen, zuzüglich Provisionen. Die Risikomarge repräsentiert rechnerische Kapitalkosten für das Risikokapital, das bis zur endgültigen Abwicklung des Geschäfts gehalten werden muss.

D.2.1 Versicherungstechnische Rückstellungen je wesentlichem Geschäftsbereich

Die folgende Tabelle zeigt die Werte der versicherungstechnischen Rückstellungen pro wesentlichem Geschäftsbereich. Die erste Spalte zeigt die Summe von Schaden- und Prämienrückstellungen. Die zweitletzte Spalte gibt die Risikomarge an, die letzte Spalte die Gesamtsumme der versicherungstechnischen Rückstellungen pro wesentlichem Geschäftsbereich.

| Aufteilung der versicherungstechnischen Rückstellungen pro Sparte | in Tausend EUR für das per 31. Dezember abgeschlossene Jahr | Beste | Beste | Beste | Risiko- | Technische |
|---|---|----------------|---------------|----------------|--------------|----------------|
| | | Schätzwert | Schätzwert | Schätzwert | | |
| | | brutto | - abgetreten | - netto | | |
| Geschäftszweig | | | | | | |
| Krankheitskostenversicherung | | 0 | 0 | 0 | 0 | 0 |
| Einkommensersatzversicherung | | 0 | 0 | 0 | 0 | 0 |
| Arbeitsunfallversicherung | | 0 | 0 | 0 | 0 | 0 |
| Kraftfahrzeughaftpflichtversicherung | | 0 | 0 | 0 | 0 | 0 |
| Sonstige Kraftfahrtversicherung | 106.587 | 0 | 106.587 | 4.239 | 110.826 | |
| See-, Luftfahrt- und Transportversicherung | | 0 | 0 | 0 | 0 | 0 |
| Feuer- und andere Sachversicherungen | 22.017 | 16.007 | 6.011 | 0 | 6.011 | |
| Allgemeine Haftpflichtversicherung | | 0 | 0 | 0 | 0 | 0 |
| Kredit- und Kautionsversicherung | | 0 | 0 | 0 | 0 | 0 |
| Rechtsschutzversicherung | | 0 | 0 | 0 | 0 | 0 |
| Beistand | | 0 | 0 | 0 | 0 | 0 |
| Verschiedene finanzielle Verluste | | 0 | 0 | 0 | 0 | 0 |
| Nichtproportionale Krankenrückversicherung | | 0 | 0 | 0 | 0 | 0 |
| Nichtproportionale Unfallrückversicherung | | 0 | 0 | 0 | 0 | 0 |
| Nichtproportionale See-, Luftfahrt- und Transportrückversicherung | | 0 | 0 | 0 | 0 | 0 |
| Nichtproportionale Sachrückversicherung | | 0 | 0 | 0 | 0 | 0 |
| Nichtlebensversicherungsverpflichtungen gesamt | | 128.604 | 16.007 | 112.597 | 4.239 | 116.836 |

Tabelle 6: Aufstellung der versicherungstechnischen Rückstellungen pro Sparte

Die Berechnung der obigen Werte stützt sich auf die nachfolgenden Grundlagen, Methoden und Hauptannahmen. Die versicherungstechnischen Rückstellungen haben sich in der Berichtsperiode netto um ca. 20.900 Tsd. EUR erhöht, hauptsächlich getrieben durch eine Erhöhung der Prämienrückstellung (erwartetes Prämienwachstum und eine materielle neue Kooperation mit einem Automobil-Hersteller).

Rückstellungen für Entschädigungsleistungen und fallspezifische Schadenregulierungskosten werden gemeinsam betrachtet.

Die Berechnung des bestmöglichen Schätzwertes für die Schadenrückstellungen beruht auf historischen Schadendaten (u.a. Zahlungen, Einzelschadenreserven und Schadenaufwände). Die Schadendaten werden in sogenannte Schadendreiecke zusammengefasst, welche die zeitliche Entwicklung der Schäden eines Schadenjahres darstellen. Mittels versicherungsmathematischer Methoden werden aus dieser Datenbasis typische Abwicklungsmuster abgeleitet und in die Zukunft projiziert, um den abgewickelten Endstand pro Schadenjahr zu schätzen. Die Rückstellungen ergeben sich durch Abzug der bereits aufgelaufenen Zahlungen vom geschätzten Endstand. Grundannahme hierbei ist, dass historische Abwicklungsmuster auch für die Zukunft Gültigkeit haben. Insbesondere wird die historische Schadenteuerung in die Zukunft fortgeschrieben.

Auf der Basis typischer Zahlungsmuster werden aus den so ermittelten Schadenrückstellungen die künftigen Zahlungsströme berechnet und mit der risikofreien Zinskurve abgezinst.

Rückstellungen für indirekte Schadenregulierungskosten werden getrennt berechnet, durch Vergleich historischer Aufwände mit Aufwänden für Entschädigungsleistungen und fallspezifische Schadenregulierungskosten.

Zur Berechnung der Prämienrückstellungen wird zunächst das Volumen der noch nicht verdienten Beiträge auf Einzelvertragsbasis ermittelt. Auf diese Größe werden erwartete geschäftsbereichsspezifische Schaden- und Kostenquoten appliziert. Künftige Beitragszahlungen, abzüglich Provisionen, laufen den obigen Kosten entgegen. Analog zu den Schadenrückstellungen werden die dazugehörigen zukünftigen Zahlungsströme mit den risikofreien Zinskurven diskontiert.

Für die Berechnung der Risikomarge muss der zukünftige Verlauf der Solvenzkapitalanforderung berechnet werden. Dies geschieht durch Fortschreiben der einzelnen Risiken der Standardformel zum Stichtag mittels geeigneter Risikotreiber in die Zukunft. Die sich ergebenden zukünftigen Risiken werden gemäß der Standardformel aggregiert und mit einem Kapitalkostensatz von 6 % multipliziert, was den finalen Wert der Risikomarge ergibt.

D.2.2 Unsicherheitsgrad der versicherungstechnischen Rückstellungen

Die Schätzung von versicherungstechnischen Rückstellungen ist mit einer gewissen Unsicherheit verbunden, da die letztendliche Schadenhöhe von Ereignissen abhängig ist, die erst noch eintreten werden. Die Hauptursachen dafür sind folgende:

- Aufwände für noch nicht endgültig geschlossene Schäden sind inhärent unsicher und nicht exakt vorhersagbar. Die versicherungstechnischen Rückstellungen beinhalten auch Schätzungen für eingetretene, aber noch nicht gemeldete Schadenfälle, sowie für in der Zukunft eintretende Schadenfälle aus dem gebundenen, aber noch nicht verdienten Geschäft. Die Anzahl und das Ausmaß dieser Schadenfälle sind zum Zeitpunkt der Schätzung noch nicht bekannt. Darüber hinaus müssen künftig anfallende Schadenregulierungs- und andere Kosten geschätzt werden.
- Es kann Änderungen im Rückstellungsbildungsprozess geben, die nicht zeitnah in den versicherungstechnischen Prognosen berücksichtigt wurden.
- Die tatsächliche zukünftige Schadenteuerung kann von den Annahmen abweichen.
- Das soziale, gesetzliche oder wirtschaftliche Umfeld kann von den Annahmen abweichen, z. B. kann es eine Änderung der Gesetzgebung geben, die eine gesetzliche Rückwirkung zulässt, die die Schadenskosten erhöht, sodass diese den einkalkulierten Rahmen überschreiten.
- Eine Änderung der Komposition des Bestandes, der Versicherungsgeschäftsbereiche oder neu entstehende Schadensarten können im Vergleich zu den Annahmen ein anderes Schadenentwicklungsmuster zur Folge haben.

Der Grad der Unsicherheit der versicherungstechnischen Rückstellungen wird im Rahmen der Berechnung der Solvabilitätskapitalanforderung ermittelt. Die oben genannten Unsicherheiten werden durch das sogenannte Prämien- und Reserverisiko im Berechnungsmodul „Versicherungstechnisches Risiko Nichtleben“ abgedeckt. Die Standardabweichung des Prämien- und Reserverisikos, ein statistisches Maß für die Schwankungsbreite der Unsicherheit über den Zeithorizont von einem Jahr, beträgt 13.617 Tsd. EUR.

Der Grad der Unsicherheit zu den zukünftigen Maßnahmen des Managements und die zukünftig erwarteten Gewinne wird im Rahmen eines Szenarios einer Erhöhung der Schaden- und Kostenquote um 3 Prozentpunkte ermittelt. In diesem Szenario würden sich die versicherungstechnischen Rückstellungen netto um ca. 4.000 Tsd. EUR erhöhen.

D.2.3 Überleitung zur Finanzberichterstattung

Die folgende Tabelle zeigt die Differenzen zwischen den Werten der versicherungstechnischen Rückstellungen in der Finanzberichterstattung nach HGB und Solvency II.

| Versicherungstechnische Rückstellungen für Solvency II und Werte der Finanzberichterstattung | in Tausend EUR für das per 31. Dezember abgeschlossene Jahr | | | |
|---|---|-------------------------|----------------|--|
| | HGB Wert | Solvency II Wert [MCBS] | Differenz | |
| Geschäftszweig | | | | |
| Krankheitskostenversicherung | 0 | 0 | 0 | |
| Einkommensersatzversicherung | 0 | 0 | 0 | |
| Arbeitsunfallversicherung | 0 | 0 | 0 | |
| Kraftfahrzeughaftpflichtversicherung | 0 | 0 | 0 | |
| Sonstige Kraftfahrtversicherung | 132.145 | 110.826 | -21.319 | |
| See-, Luftfahrt- und Transportversicherung | 0 | 0 | 0 | |
| Feuer- und andere Sachversicherungen | 539 | 6.011 | 5.472 | |
| Allgemeine Haftpflichtversicherung | 0 | 0 | 0 | |
| Kredit- und Kautionsversicherung | 0 | 0 | 0 | |
| Rechtsschutzversicherung | 0 | 0 | 0 | |
| Beistand | 0 | 0 | 0 | |
| Verschiedene finanzielle Verluste | 0 | 0 | 0 | |
| Nichtproportionale Krankenrückversicherung | 0 | 0 | 0 | |
| Nichtproportionale Unfallrückversicherung | 0 | 0 | 0 | |
| Nichtproportionale See-, Luftfahrt- und Transportrückversicherung | 0 | 0 | 0 | |
| Nichtproportionale Sachrückversicherung | 0 | 0 | 0 | |
| Nichtlebensversicherungsverpflichtungen gesamt | 132.684 | 116.836 | -15.847 | |
| versicherung mit Überschussbeteiligung | 0 | 0 | 0 | |
| Index- und fondsgebundene Versicherung | 0 | 0 | 0 | |
| Sonstige Lebensversicherung | 0 | 0 | 0 | |
| Renten aus Nichtlebensverträgen, die mit Verpflichtungen außerhalb der Krankenversicherung im Zusammenhang stehen | 0 | 0 | 0 | |
| In Rückdeckung übernommenes Geschäft | 0 | 0 | 0 | |
| Krankenversicherung (Direktversicherungsgeschäft) | 0 | 0 | 0 | |
| Renten aus Nichtlebensversicherungsverträgen, die mit Krankenversicherungsverpflichtungen in Zusammenhang stehen | 0 | 0 | 0 | |
| Krankenrückversicherung (in Rückdeckung übernommenes Geschäft) | 0 | 0 | 0 | |
| Gesamt (Leben- und Krankenversicherung) | 0 | 0 | 0 | |

Tabelle 7: Bewertung der Versicherungstechnischen Rückstellungen nach HGB und Solvency II

Die wesentlichen Unterschiede sind folgende. Die HGB-Rückstellungen bestehen aus vorsichtig geschätzten Einzelschadenreserven für eingetretene und bereits gemeldete Schadenfälle und dem Spätschadenzuschlag. Demgegenüber beinhalten die versicherungstechnischen Rückstellungen nach Solvency II, wie oben beschrieben, bestmögliche Schätzungen für eingetretene und gemeldete Schadenfälle, sowie für eingetretene aber noch nicht gemeldete Schadenfälle (sogenannte IBNR) und umfasst auch die Beitragsrückgewähr. Die HGB-Prämienrückstellung entspricht im Wesentlichen den Beitragsüberträgen, wohingegen sie nach Solvency II erwartete künftige Aufwendungen aus den Beitragsüberträgen beinhaltet. Zusätzlich wird unter Solvency II eine Risikomarge gestellt.

D.2.4 Übergangsmaßnahmen

Weder die Matching-Anpassung noch die Volatilitätsanpassung gemäß Artikel 77b und 77d der Richtlinie 2009/138/EG finden Anwendung. Ebenfalls werden keine vorübergehende risikolose Zinskurve und kein vorübergehender Abzug gemäß Artikel 308c und 308d der Richtlinie 2009/138/EG angewandt.

D.2.5 Forderungen aus Rückversicherungsverträgen und Zweckgesellschaften

Die RG verfügt bis auf eine Kooperation mit einem Automobil-Hersteller derzeit über keine Forderungen aus Rückversicherungsverträgen. Bezüglich der angegebenen Kooperation wird streng auf die Bonität des zugehörigen Rückversicherers geachtet und die Finanzsituation wird ständig im Blick behalten.

Die Forderungen inklusive Versicherungstechnischer Rückstellungen an externe Rückversicherer sind aus diesem Grunde auf diese Kooperation beschränkt.

Zweckgesellschaften bestehen nicht.

D.3 Sonstige Verbindlichkeiten

Im folgenden Abschnitt wird sowohl die Bewertung sonstiger Verbindlichkeiten erläutert sowie die Überleitung der Solvency II Berichterstattung zur Finanzberichterstattung nach HGB dargelegt.

Die nachstehende Tabelle zeigt die Unterschiede zwischen dem HGB und Solvency II Bilanzansatz:

| Bewertung nach HGB und Solvency II | in Tausend EUR für das per 31. Dezember abgeschlossene Jahr | | Solvency II Wert [MCBS] | Differenz |
|--|---|--------|-------------------------|--------------|
| | HGB Wert | | | |
| Verbindlichkeiten | | | | |
| Eventualverbindlichkeiten | 0 | | 0 | 0 |
| Andere Rückstellungen als versicherungstechnische Rückstellungen | 2.359 | | 2.393 | 34 |
| Rentenzahlungsverpflichtungen | 0 | | 0 | 0 |
| Depotverbindlichkeiten | 0 | | 0 | 0 |
| Latente Steuerschulden | 0 | 15.110 | | 15.110 |
| Derivate | 0 | | 0 | 0 |
| Verbindlichkeiten gegenüber Kreditinstituten | 0 | | 0 | 0 |
| Finanzielle Verbindlichkeiten außer Verbindlichkeiten gegenüber Kreditinstituten | 0 | | 0 | 0 |
| Verbindlichkeiten gegenüber Versicherungen und Vermittlern | 1.546 | | 1.546 | 0 |
| Verbindlichkeiten gegenüber Rückversicherungen | 6.675 | | 0 | -6.675 |
| Verbindlichkeiten (Handel, nicht Versicherung) | 12.358 | | 12.358 | 0 |
| Nachrangige Verbindlichkeiten | 0 | | 0 | 0 |
| Sonstige nicht an anderer Stelle ausgewiesene Verbindlichkeiten | 0 | | 0 | 0 |
| Sonstige Verbindlichkeiten insgesamt | 22.938 | | 31.407 | 8.469 |

Tabelle 8: Bewertung der Sonstigen Verbindlichkeiten nach HGB und Solvency II

Andere Rückstellungen als versicherungstechnische Rückstellungen

Die Bewertung gemäß Solvency II der anderen Rückstellungen als versicherungstechnische Rückstellungen wurde in Höhe des nach vernünftiger kaufmännischer Beurteilung notwendigen Erfüllungsbetrags angesetzt. Die Laufzeiten der Rückstellungsverpflichtungen liegen im Wesentlichen unter einem Jahr. Rückstellungen werden mit der besten Schätzung (einschließlich Risiken und Unsicherheiten) der Aufwendungen bewertet, die erforderlich sein werden, um die Verbindlichkeit zu erfüllen. Sofern die Restlaufzeit der Rückstellung größer ein Jahr ist, werden diese abgezinst.

Andere Rückstellungen als versicherungstechnische Rückstellungen enthalten zum Großteil vorausgezahlte Beiträge der Versicherungsnehmer (34 Tsd. EUR). Diese werden für Solvency II im Rahmen der aktuariellen Umbewertung in der Position Verbindlichkeiten aus versicherungstechnischen Rückstellungen ausgewiesen.

Latente Steuerschulden

Latente Steuerverbindlichkeiten in der Solvabilitätsübersicht ergeben sich aus dem Bewertungsunterschied zwischen der Steuerbilanz und der Solvency II-Bilanz, bewertet mit dem aktuell gültigen Steuersatz von 32 %. Veränderungen des Steuersatzes, die zu einer veränderten Steuerbelastung führen würden, sind derzeit nicht bekannt.

Die größten Bewertungsunterschiede resultieren aus der Umbewertung der Schadenreserve sowie aus der Bewertung der Kapitalanlagen zu Marktwerten unter Solvency II, die zu einer geänderten Besteuerungsgrundlage führen.

Verbindlichkeiten gegenüber Versicherungen, Rückversicherern und Vermittlern

Verbindlichkeiten gegenüber Versicherungen und Vermittlern werden sowohl für Solvency II Zwecke als auch für HGB mit dem Erfüllungsbetrag bilanziert. Sofern die Restlaufzeit der Verbindlichkeiten größer als ein Jahr ist, werden diese abgezinst. Hierin enthalten sind Verbindlichkeiten gegenüber Versicherungsnehmern, die zur Auszahlung bereitstehen, aber zum Stichtag noch nicht ausgezahlt wurden, wie Schadenzahlungen oder sonstige Rückerstattungen aus Versicherungsverträgen.

Verbindlichkeiten (Handel, nicht Versicherung)

Der Ansatz der Verbindlichkeiten erfolgt mit dem beizulegenden Zeitwert, d.h. der erstmalige Ansatz erfolgt zum Transaktionspreis und wird im Zeitablauf bei einer Änderung des eigenen Kreditrisikos nicht angepasst. Sofern die Restlaufzeit der Verbindlichkeiten größer als ein Jahr ist, werden diese abgezinst. Ebenso werden sonstige finanzielle Verbindlichkeiten wie Versicherungssteuer und sonstige Steuern abgezinst, wenn sie langfristig sind.

D.4 Alternative Bewertungsmethoden

Informationen zu alternativen Bewertungsmethoden von Vermögenswerten finden sich im Abschnitt D.1.

Informationen zu alternativen Bewertungsmethoden von Verbindlichkeiten (ohne versicherungstechnische Rückstellungen) finden sich im Abschnitt D.3.

D.5 Sonstige wesentliche Informationen

Es sind keine weiteren wesentlichen Informationen zu berichten.

E. Kapitalmanagement

Ziele, Leitlinien und Verfahren des Kapitalmanagements

Die RG richtet ihr Kapitalmanagement an der jederzeitigen Erfüllung der aufsichtsrechtlichen Anforderungen für die Bedeckung der Solvenzkapitalanforderung (SCR) mit Eigenmitteln aus. Zu diesem Zweck hat die RG in ihrer Leitlinie zum Kapitalmanagement einen Eigenmittelpuffer festgelegt, der deutlich oberhalb der aufsichtsrechtlich erforderlichen Bedeckungsquote für das SCR liegt. Das Vorhalten zusätzlicher Eigenmittel ermöglicht eine langfristige Steuerung des Geschäfts und bietet zugleich einen Schutz gegen negative kurzfristige Marktbewegungen. Die Einhaltung des Eigenmittelpuffers sowie der aufsichtsrechtlich erforderlichen Mindestbedeckung des SCR von 100 % wird zudem im Rahmen des Risikomanagements über das Limitsystem der Gesellschaft überwacht.

Die Planung der Solvenzposition der RG erfolgt auf Grundlage einer Kapitalmanagementleitlinie über einen Planungshorizont von drei Jahren. Zu diesem Zweck erfolgt im Rahmen des mittelfristigen Kapitalmanagementplans eine Beurteilung der Auswirkungen auf die Solvabilität durch den Geschäftsplan sowie eine auf drei Jahre erstreckte Prognose des SCR, der erwarteten Eigenmittel und eine Analyse möglicher Maßnahmen zur Beschaffung von Eigenmitteln. Der mittelfristige Kapitalmanagementplan wird mindestens jährlich überprüft und aktualisiert, wobei er insbesondere an Änderungen des Geschäftsplans, die Risikostrategie der Gesellschaft und Veränderungen des wirtschaftlichen Umfeldes angepasst wird.

Die Bedeckung des SCR wird im Rahmen der vorhandenen Risikomanagementprozesse mindestens vierteljährlich überprüft. Sobald der Eigenmittelpuffer unterschritten wird, erfolgt eine Analyse der damit einhergehenden Risiken unter Einbindung der unabhängigen Risikokontrollfunktion. Soweit erforderlich, werden Maßnahmen zur Erhöhung der Bedeckungsquote oder andere risikoreduzierende Maßnahmen eingeleitet, deren Umsetzung durch die unabhängige Risikokontrollfunktion überwacht wird.

Finanzstärke durch das Kapitalmanagement der Zurich Insurance Group

Neben der lokalen Kapitalisierung und Liquidität der RG verfügt die Zurich Insurance Group über eine substantielle Kapitalausstattung und Liquidität, die zentral auf Gruppenebene verwaltet wird. Dieses zentral gehaltene Kapital kann bei Bedarf für Tochtergesellschaften eingesetzt werden, um mögliche Verluste durch sehr große Risikoereignisse zu absorbieren. Die Solvenz- und Finanzlage der RG muss daher im Zusammenhang mit der Finanzstabilität der Gruppe gesehen werden. Die Gruppe bündelt Risiken, Kapital und Liquidität so weit wie möglich zentral unter Berücksichtigung der lokalen gesetzlichen Anforderungen. Die Gruppe ist bestrebt, auf lokaler Ebene einen ausreichenden Kapitalpuffer über der Solvenzkapitalanforderung (SCR) zu halten.

Die Gruppe verwaltet ihr Kapital, um den langfristigen Shareholder Value zu maximieren und gleichzeitig das Finanzstärke-Rating innerhalb der "AA"-Zielspanne zu halten und die Anforderungen von Aufsichtsbehörden, Ratingagenturen und an Solvenzkapital zu erfüllen. Insbesondere ist die Gruppe bestrebt, das Eigenkapital nach IFRS so zu steuern, dass die Maximierung des Shareholder Value und die Einschränkungen durch die wirtschaftlichen Rahmenbedingungen, Ratingagenturen und Aufsichtsbehörden ausgeglichen werden.

Intern verwendet die Gruppe das Zurich Economic Capital Model (Z-ECM), das auch die Grundlage des Swiss Solvency Test (SST) - Modells bildet. Das Z-ECM zielt auf eine Gesamtkapitalausstattung ab, die auf ein AA-Finanzstärke-Rating kalibriert ist. Zurich definiert das erforderliche Z-ECM-Kapital als das Kapital, das erforderlich ist, um die Versicherungsnehmer der Gruppe zu schützen, um alle Versicherungsverpflichtungen mit einem Konfidenzintervall von 99,95 Prozent über einen einjährigen Zeithorizont zu erfüllen.

Die Z-ECM Quote zum Jahresende 2019 lag geschätzt bei 129 % (Fehlertoleranz +/- 5 Prozentpunkte). Die finale Quote wird im Financial Condition Report (FCR) der Gruppe veröffentlicht.

Die Gruppe veröffentlicht weitere Informationen über das Risiko- und Kapitalmanagement in englischer Sprache im Abschnitt Risk Review, einem integralen Bestandteil des Geschäftsberichts der Zurich Insurance Group, unter www.zurich.com.

E.1 Eigenmittel

Als Eigenmittel zur Bedeckung der erforderlichen Solvenzkapitalanforderung hielt die RG im Berichtszeitraum überwiegend Basiseigenmittel der höchsten Qualitätsstufe Tier 1 vor. Darüber hinaus verfügt die RG in untergeordnetem Umfang über ergänzende Eigenmittel (s.u.).

In der folgenden Tabelle werden die Basiseigenmittel nach Solvency II zum Jahresende 2019 im Vergleich zum Vorjahr dargestellt.

| Basiseigenmittel | in Tausend EUR für das per 31. Dezember abgeschlossene Jahr | 2019 | 2018 | Veränderung |
|--|---|---------|---------|-------------|
| Vermögenswerte insgesamt | | 225.482 | 165.541 | 59.941 |
| Bester Schätzwert der Verbindlichkeiten | | 164.251 | 120.297 | 43.953 |
| Überschuss der Vermögenswerte über die Verbindlichkeiten | | 61.232 | 45.244 | 15.988 |
| Eigene Anteile (direkt oder indirekt gehalten) | | 0 | 0 | 0 |
| Vorhersehbare Dividenden, Ausschüttungen und Entgelte | | 0 | 0 | 0 |

Real Garant Versicherung Aktiengesellschaft
Bericht über Solvabilität und Finanzlage 2019

| | | | |
|---|---------------|---------------|---------------|
| Sonstige Basiseigenmittelbestandteile | 8.574 | 8.574 | 0 |
| Anpassung für gebundene Eigenmittelbestandteile in Matching-Adjustment-Portfolios und Sonderverbänden | 0 | 0 | 0 |
| Ausgleichsrücklage | 52.657 | 36.670 | 15.988 |

Tabelle 9: Basiseigenmittel

Die Basiseigenmittel in Höhe von 61.232 Tsd. EUR ergeben sich aus dem Überschuss der Vermögenswerte nach Zeitwerten über den besten Schätzwert der Verpflichtungen der Gesellschaft. Im Weiteren werden die Basiseigenmittel in die sonstigen Basiseigenmittelbestandteile sowie die Ausgleichsrücklage untergliedert. Die sonstigen Basiseigenmittelbestandteile bestehen aus dem eingeforderten Kapital und setzen sich aus dem gezeichneten Kapital in Höhe von 7.613 Tsd. EUR und dem dazugehörigen Emissionsagio in Höhe von 961 Tsd. EUR zusammen. Das Emissionsagio entspricht der Kapitalrücklage nach § 272 Abs. 2 Nr. 1 HGB.

Die Ausgleichsrücklage in Höhe von 52.657 Tsd. EUR ist der Residualwert des Überschusses der Vermögenswerte über die Verpflichtungen und dem eingeforderten Kapital. Die Ausgleichsrücklage besteht im Wesentlichen aus einbehaltenen Gewinnen der Vorjahre, den erwarteten Gewinnen aus künftigen Prämien in Höhe von 870 Tsd. EUR, einem geringeren Wertansatz von versicherungstechnischen Rückstellungen nach Solvency II sowie einer freien Kapitalrücklage nach § 272 Abs. 2 Nr. 4 HGB in Höhe von 12.500 Tsd. EUR.

Von den Basiseigenmitteln werden keine Posten abgezogen. Es existieren keine Einschränkungen bezüglich der Übertragung der Basiseigenmittel innerhalb des Unternehmens.

Die Veränderung der Ausgleichsreserve zum Vorjahr resultiert im Wesentlichen aus der Einzahlung der Aktionärin in die freie Kapitalrücklage in Höhe von 12.500 Tsd. EUR und aus der Bewertung der versicherungstechnischen Rückstellungen inkl. der erwarteten Gewinne aus künftigen Prämien.

Ergänzende Eigenmittel

Neben den Basiseigenmitteln können weitere ergänzende Eigenmittel den Solvency II - Eigenmitteln unter bestimmten Voraussetzungen zugerechnet werden. Nach Genehmigung der BaFin wurden ausstehende, nicht eingeforderte Einlagen der Anteilseignerin ZBAG in Höhe von 2.000 Tsd. EUR als ergänzende Eigenmittel berücksichtigt. Die Genehmigung der BaFin über den Ansatz dieser ergänzenden Eigenmittel ist unbegrenzt gültig und nicht an weitere Bedingungen geknüpft.

Qualität der Eigenmittel

Die nachfolgende Tabelle zeigt die Aufteilung der Eigenmittel in dessen Qualitätskategorien Tier 1, Tier 2 und Tier 3. Hierbei weisen Eigenmittel der Kategorie 1 die höchste Qualität auf.

| Qualität der Eigenmittel | in Tausend EUR für das per 31. Dezember abgeschlossene Jahr | 2019 | 2018 | Veränderung |
|---------------------------|---|---------------|---------------|---------------|
| Tier 1 capital | | 61.232 | 45.244 | 15.988 |
| Tier 2 capital | | 2.000 | 2.000 | 0 |
| Tier 3 capital | | 0 | 0 | 0 |
| Eigenmittel gesamt | | 63.232 | 47.244 | 15.988 |

Tabelle 10: Qualität der Eigenmittel

61.232 Tsd. EUR der Eigenmittel der Gesellschaft sind der höchsten Qualitätsklasse Tier 1 zuzuordnen und können zur Erfüllung der Mindestkapitalanforderung und der Solvenzkapitalanforderung vollständig herangezogen werden. Darüber hinaus wurden ausstehende, nicht eingeforderte Einlagen, in Höhe von 2.000 Tsd. EUR mit Genehmigung der BaFin als ergänzende Eigenmittel der Qualitätsklasse Tier 2 berücksichtigt. Letztere können zur Erfüllung der Solvenzkapitalanforderung verwendet werden.

| Überleitung zur Finanzberichterstattung nach HGB | in Tausend EUR für das per 31. Dezember abgeschlossene Jahr | 2019 | 2018 | Veränderung |
|---|---|---------------|---------------|---------------|
| Solvency II Vermögenswerte | | 225.482 | 165.541 | 59.941 |
| Solvency II Verbindlichkeiten | | 164.251 | 120.297 | 43.953 |
| Überschuss Vermögenswerte über Verbindlichkeiten | | 61.232 | 45.244 | 15.988 |
| Eigenkapital nach HGB | | 27.074 | 14.574 | 12.500 |
| Unterschied | | 34.157 | 30.670 | 3.488 |

Tabelle 11: Überleitung zur Finanzberichterstattung nach HGB

Real Garant Versicherung Aktiengesellschaft
Bericht über Solvabilität und Finanzlage 2019

Der Unterschied zwischen dem Eigenkapital nach HGB und den Baseigenmitteln nach Solvency II ergibt sich aus den verschiedenen Wertansätzen der Vermögenswerte und Verpflichtungen. Diese werden in den Abschnitten D.1 für Vermögenswerte, D.2 für versicherungstechnische Rückstellungen und D.3. für weitere Verpflichtungen erläutert. Darüber hinaus ist die nach HGB verpflichtend zu bildende Schwankungsrückstellung in Höhe von 26.849 Tsd. EUR nach Solvency II nicht anzusetzen und erhöht die Eigenmittel.

Die RG nutzt keine Baseigenmittelbestandteile, für die die in Artikel 308b Absätze 9 und 10 der Richtlinie 2009/138/EG festgelegten Übergangsregelungen gelten.

E.2 Solvenzkapitalanforderung und Mindestkapitalanforderung

E.2.1 Beträge SCR und MCR am Ende des Berichtszeitraums

Die Gesamtsolvvenzkapitalanforderung gibt die Höhe der Eigenmittel wieder, die benötigt wird um die Risikotragfähigkeit des Unternehmens mittel- bis langfristig zu gewährleisten. Diese kann entweder mithilfe der Standardformel nach Solvency II oder mit einem internen Modell berechnet werden und ist vorausschauend zu bewerten. Dabei spielt das versicherungstechnische Risiko, das Marktrisiko und das Gegenparteausfallrisiko bei einem Versicherungsunternehmen eine wesentliche Rolle. In jedem Risikomodul sind Untermodule enthalten, die dann mithilfe von Aggregationstechniken den Wert eines jeden Risikos quantifizieren und somit die Solvenzkapitalanforderung eines jeden Risikos widerspiegeln. Dabei treten Ausgleichseffekte unter den verschiedenen Risikomodulen auf. Die Gesamtsolvvenzkapitalanforderung ergibt sich aus der weiteren Anwendung der vorgegebenen Aggregationstechnik zwischen den Risikomodulen und gibt so den Bedarf an Eigenmitteln wieder, den das Unternehmen aufbringen muss, um das erforderliche Risikokapital abzudecken.

Solvvenzkapitalanforderung und Mindestkapitalanforderung am Ende des Berichtszeitraums ergeben sich bei der RG aus den Berechnungen der Standardformel gemäß Solvency II (siehe nachfolgende Tabelle). Der endgültige Betrag der Solvenzkapitalanforderung unterliegt im Regelfall und so auch in diesem Jahr noch der aufsichtsrechtlichen Prüfung.

| SCR und MCR | in Tausend EUR für das per 31. Dezember abgeschlossene Jahr | 2019 | 2018 | Veränderung |
|---------------------------------------|---|--------|--------|-------------|
| Solvabilitätskapitalanforderung (SCR) | | 35.698 | 37.053 | -1.354 |
| Mindestkapitalanforderung (MCR) | | 15.529 | 13.477 | 2.052 |

Tabelle 12: Solvenzkapitalanforderung (SCR) und Mindestkapitalanforderung (MCR)

In Verbindung mit dem Tiering der Eigenmittel ergeben sich folgende Bedeckungsquoten für das Geschäftsjahr 2019:

| SCR- und MCR-Quote | in Tausend EUR für das per 31. Dezember abgeschlossene Jahr | Eigenmittel | Anforderung | Bedeckungsquote |
|---|---|-------------|-------------|-----------------|
| Bedeckungsquote der verfügbaren Eigenmittel im Verhältnis zum SCR | | 63.232 | 35.698 | 177% |
| Bedeckungsquote der verfügbaren Eigenmittel im Verhältnis zum MCR | | 63.232 | 15.529 | 407% |

Tabelle 13: SCR- und MCR-Quote

E.2.2 SCR nach Risikomodulen

Die nachfolgende Tabelle stellt Informationen über die Zusammensetzung des SCR der RG nach der Solvency II Standardformel, aufgeteilt in die einzelnen Risikomodule dar (siehe zum Risikoprofil der Gesellschaft und den einzelnen Risikomodulen oben in Kapitel C).

| SCR nach Risikotypen | in Tausend EUR für das per 31. Dezember abgeschlossene Jahr | 2019 | 2018 | Veränderung |
|--|---|--------|--------|-------------|
| Risikotyp | | | | |
| Marktrisiko | | 9.395 | 7.326 | 2.069 |
| Kontrahentenausfallrisiko | | 4.008 | 1.852 | 2.156 |
| Versicherungstechnisches Risiko Leben | | 0 | 0 | 0 |
| Versicherungstechnisches Risiko Kranken | | 0 | 0 | 0 |
| Versicherungstechnisches Risiko Nichtleben | | 43.203 | 44.406 | -1.203 |

Real Garant Versicherung Aktiengesellschaft
Bericht über Solvabilität und Finanzlage 2019

| | | | |
|---|---------------|---------------|---------------|
| Diversifikationseffekt | -7.967 | -5.828 | -2.139 |
| Basissolvvenzkapitalanforderung | 48.639 | 47.757 | 882 |
| Verlustrückstellung für latente Steuern | -16.799 | -13.506 | -3.293 |
| Operationelle Risiken | 3.858 | 2.801 | 1.057 |
| Gesamtsolvvenzkapitalanforderung | 35.698 | 37.053 | -1.354 |

Tabelle 14: SCR nach Risikomodulen

Das versicherungstechnische Risiko Nichtleben (hier ist die Versicherungstechnik abgebildet; enthalten sind Prämien- und Reserverisiko sowie Katastrophenrisiko) ist mit 43.203 Tsd. EUR der mit Abstand größte Bestandteil des SCR.

Weitere wesentliche Komponenten sind das Marktrisiko mit 9.395 Tsd. EUR, das Kontrahentenausfallrisiko mit 4.008 Tsd. EUR und die operationellen Risiken mit 3.858 Tsd. EUR.

Die Verlustrückstellung für latente Steuern errechnet sich aus zwei Bausteinen, den sogenannten latenten Steuerschulden und dem skalierten, mit dem aktuellen Steuersatz der Gesellschaft multiplizierten geplanten Gewinn. Begrenzt wird dieser Wert nach unten durch die Höhe der latenten Steuerschulden und nach oben durch die Basissolvvenzkapitalanforderung zuzüglich des operationellen Risikos mal Steuersatz der Gesellschaft.

Sowohl Verlustrückstellung für latente Steuern (-16.799 Tsd. EUR) als auch Risikodiversifikation (-7.967 Tsd. EUR) wirken sich reduzierend auf das SCR aus.

Wesentlichste Treiber der SCR-Veränderung war das versicherungstechnische Risiko Nichtleben, das Kontrahentenausfallrisiko sowie das Zins- und Spreadrisiko im Modul Marktrisiko aufgrund des Geschäftswachstums.

Bei der Anwendung der Standardformel verwendet die RG keine vereinfachten Berechnungen. Unternehmensspezifische Parameter werden innerhalb der Standardformel nicht verwendet.

Deutschland hat von der in Artikel 51 Absatz 2 Unterabsatz 3 der Richtlinie 2009/138/EG eingeräumten Option Gebrauch gemacht. Etwaige Kapitalaufschläge oder quantitative Auswirkungen der Verwendung unternehmensspezifischer beziehungsweise gruppenspezifischer Parameter sind erst in dem 2021 zu veröffentlichenden SFCR gesondert offenzulegen.

Bei der Errechnung der Mindestkapitalanforderung gingen die MCR-Werte der einzelnen Risikomodule, aus denen sich die kombinierte Mindestkapitalanforderung ergibt, die von der Aufsichtsbehörde festgelegte absolute Untergrenze, sowie der ebenfalls von der Aufsichtsbehörde definierte Bereich von 25 % bis 45 % des SCR ein.

Der MCR für die RG liegt bei 43,5 % des SCR, und damit in der Nähe der Obergrenze des SCR.

Aktuelle Gesamtsolvabilitätsquote unter gestressten Bedingungen

Die RG bewertet die Auswirkungen von bestimmten Stressszenarien auf die Eigenkapitalausstattung und Bedeckungsquoten. Hierzu wurden die im Swiss Solvency Test (SST) von der Schweizer Finanzmarkt Aufsichtsbehörde (FINMA) vorgegebenen Szenario-Vorgaben übernommen und um eigene Szenarien (SC-NatCat & SC-AdvPnR) in Zusammenarbeit mit der versicherungsmathematischen Funktion ergänzt.

Dabei werden verschiedene plausible Szenarien, die ein oder mehrere relevante Risiken beschreiben, auf unternehmensspezifische Daten angewandt, insbesondere Finanz- und Ausfallszenarien. Die gestressten Eigenmittel (Own Funds) als Ergebnis der Szenario-Analyse ermöglichen Aussagen über das Kapital, das erforderlich ist, um alle Szenarien zu überstehen.

Aufgrund der Corona-Pandemie wurde zwei ergänzende Szenarien aufgenommen, um die Auswirkungen möglicher sich ergebender Marktshocks zu bewerten.

Die folgende Tabelle zeigt die Auswirkung der Stressszenarien auf die Solvency II Eigenmittel und somit auf die Bedeckungsquote der RG per 31.12.2019, die zu diesem Zeitpunkt 177,1 % betrug.

Wie aus der Tabelle ersichtlich ist, würde die aufsichtsrechtliche Mindestquote (MBQ) in keinem der Szenarien unterschritten werden.

Szenario Spezifikation und deren Auswirkung auf die Eigenmittel per Q4 2019:

Real Garant Versicherung Aktiengesellschaft
Bericht über Solvabilität und Finanzlage 2019

| Szenario Spezifikation | ID | Szenario Name | Spezifikation |
|------------------------|-------------|--|--|
| | SC-18CRT | Credit crisis | Parametrisierung basierend auf der Finanzkrise von 2008 unter besonderer Berücksichtigung der Auswirkung auf Credit Spreads |
| | SC-19CRT | Financial distress (downgrading by 3 notches) | Downgrade aller Rückversicherer um drei Notches |
| | SC-19MRT | Financial distress (market impact, excluding life) | Zinsanstieg um 300bps; Aktien und Immobilien fallen um 30% |
| | SC-20MRT | Pandemic (financial market impact) | Annahme im Pandemiefall: Die Zinsen in den Maturity Markets fallen, Credit Spreads weiten sich aus in Abhängigkeit von Duration und Rating |
| | SC-21MRT | Small dirty bomb (financial market impact) | Zusammenbruch des Aktienmarktes (-42%), die Zinsen in den Maturity Markets fallen um 100bps, Verschiebung der Credit Spreads abhängig vom Rating |
| | SC-25GNLA | Under-reserving (loss under strengthening) | Reserven müssen um 10% erhöht werden bei gleichbleibender Asset Basis. Treiber des Risikos sind Zins- und PnR-Risiko |
| | SC-NatCat | Natural catastrophe | Häufung von Naturkatastrophen, Ausmaß entspricht dem doppelten einer 200-jährigen Wiederkehrperiode |
| | SC-ADV PnR1 | Adverse outcome for PnR risk1 | Sofortige unerwartete Erhöhung der Schadeninflation um 3,5 Prozentpunkte, anhaltend bis zur endgültigen Abwicklung der Schadenreserven und des unverdienten Geschäfts unter Berücksichtigung der Duration, bei gleichbleibender Verzinsung |
| | Cor-1MKT | Marktszenario in Folge der Corona-Pandemie1 | Aktienrückgang um 40%, Zinsrückgang um 100bp, Ausweitung der Credit-Spread um 50bp |
| | Cor-2MKT | Marktszenario in Folge der Corona-Pandemie2 | Aktienrückgang um 40%, Zinsrückgang um 100bp, Ausweitung der Credit-Spread um 100bp |

Tabelle 15: Szenario Spezifikation

| Szenarioauswirkung auf die Eigenmittel per 2019 | ID | Szenario Name | Szenario Auswirkung auf Eigenmittel (in Tsd. Euro) | Veränderung zu Q4 2019 Eigenmittel (in Tsd. Euro) | Szenario Auswirkung auf Bedeckungsquote | Veränderung zu Q4 2019 Bedeckungsquote (in % Punkte) |
|---|-------------|--|--|---|---|--|
| | SC-18CRT | Credit crisis | 57.313 | -5.919 | 158% | -19%p |
| | SC-19CRT | Financial distress (downgrading by 3 notches) | n/a | n/a | n/a | n/a |
| | SC-19MRT | Financial distress (market impact, excluding life) | 46.495 | -16.737 | 125% | -52%p |
| | SC-20MRT | Pandemic (financial market impact) | 59.806 | -3.426 | 168% | -9%p |
| | SC-21MRT | Small dirty bomb (financial market impact) | 67.647 | 4.416 | 188% | 11%p |
| | SC-25GNLA | Under-reserving (loss under strengthening) | 61.299 | -1.933 | 172% | -5%p |
| | SC-NatCat | Natural catastrophe | 61.232 | -2.000 | 172% | -6%p |
| | SC-ADV PnR1 | Adverse outcome for PnR risk1 | 54.977 | -8.255 | 154% | -23%p |
| | Cor-1MKT | Market crash due to pandemic1 | 66.349 | 3.117 | 182% | +4%p |
| | Cor-2MKT | Market crash due to pandemic2 | 66.349 | 3.117 | 179% | +2%p |

Tabelle 16: Szenarienauswirkung auf die Eigenmittel

E.3 Verwendung des durationsbasierten Untermoduls Aktienrisiko bei der Berechnung der Solvenzkapitalanforderung

Deutschland hat keinen Gebrauch von der Option gemacht, die Verwendung eines durationsbasierten Untermoduls zum Aktienrisiko zuzulassen. Entsprechend kann ein solches Untermodul nicht verwendet werden.

E.4 Unterschiede zwischen der Standardformel und etwa verwendeten internen Modellen

Zur Bestimmung der Mindestkapitalanforderung oder der Solvenzkapitalanforderung verwendete die Gesellschaft im Berichtsjahr kein internes Modell.

Die aufsichtsrechtlichen Kapitalanforderungen für die RG nach Solvency II werden mithilfe der Standardformel berechnet. Die Abweichungen des eigenen Risikoprofils von den Standardformel-Annahmen sind für die RG nicht signifikant und die Standardformel ist daher angemessen. Risiken, die in der Standardformel nicht enthalten sind, sind entweder nicht materiell oder werden durch andere Maßnahmen kompensiert.

E.5 Nichteinhaltung der Mindestkapitalanforderung und Nichteinhaltung der Solvenzkapitalanforderung

Im Jahr 2019 hat die RG die gültige Solvenzkapitalanforderung und Mindestkapitalanforderung jederzeit erfüllt.

E.6 Sonstige Angaben

Es existieren keine sonstigen Angaben.

Anhang

S.02.01.02

Bilanz, Vermögenwerte in Tausende EUR für das per 31. Dezember abgeschlossene Jahr

| | | Solvabilität-II-Wert C0010 |
|--|--------------|-------------------------------|
| Vermögenswerte | | |
| Immaterielle Vermögenswerte | R0030 | - |
| Latente Steueransprüche | R0040 | - |
| Überschuss bei den Altersversorgungsleistungen | R0050 | - |
| Immobilien, Sachanlagen und Vorräte für den Eigenbedarf | R0060 | 832 |
| Anlagen (außer Vermögenswerten für indexgebundene und fondsgebundene Verträge) | R0070 | 162.682 |
| Immobilien (außer zur Eigennutzung) | R0080 | - |
| Anteile an verbundenen Unternehmen, einschließlich Beteiligungen | R0090 | 877 |
| Aktien | R0100 | - |
| Aktien — notiert | R0110 | - |
| Aktien — nicht notiert | R0120 | - |
| Anleihen | R0130 | 161.804 |
| Staatsanleihen | R0140 | 85.759 |
| Unternehmensanleihen | R0150 | 76.045 |
| Strukturierte Schuldtitel | R0160 | - |
| Besicherte Wertpapiere | R0170 | - |
| Organismen für gemeinsame Anlagen | R0180 | - |
| Derivate | R0190 | - |
| Einlagen außer Zahlungsmitteläquivalenten | R0200 | - |
| Sonstige Anlagen | R0210 | - |
| Vermögenswerte für index- und fondsgebundene Verträge | R0220 | - |
| Darlehen und Hypotheken | R0230 | 23.000 |
| Policendarlehen | R0240 | - |
| Darlehen und Hypotheken an Privatpersonen | R0250 | - |
| Sonstige Darlehen und Hypotheken | R0260 | 23.000 |
| Einforderbare Beträge aus Rückversicherungsverträgen von: | R0270 | 16.007 |
| Nichtlebensversicherungen und nach Art der Nichtlebensversicherung betriebenen Krankenversicherungen | R0280 | 16.007 |
| Nichtlebensversicherungen außer Krankenversicherungen | R0290 | 16.007 |
| nach Art der Nichtlebensversicherung betriebenen Krankenversicherungen | R0300 | - |
| Lebensversicherungen und nach Art der Lebensversicherung betriebenen Krankenversicherungen außer Krankenversicherungen und fonds- und indexgebundenen Versicherungen | R0310 | - |
| nach Art der Lebensversicherung betriebenen Krankenversicherungen | R0320 | - |
| Lebensversicherungen außer Krankenversicherungen und fonds- und indexgebundenen Versicherungen | R0330 | - |
| Lebensversicherungen, fonds- und indexgebunden | R0340 | - |
| Depotforderungen | R0350 | - |
| Forderungen gegenüber Versicherungen und Vermittlern | R0360 | 10.021 |
| Forderungen gegenüber Rückversicherern | R0370 | - |
| Forderungen (Handel, nicht Versicherung) | R0380 | 298 |
| Eigene Anteile (direkt gehalten) | R0390 | - |
| In Bezug auf Eigenmittelbestandteile fällige Beträge oder ursprünglich eingeforderte, aber noch nicht eingezahlte Mittel | R0400 | - |
| Zahlungsmittel und Zahlungsmitteläquivalente | R0410 | 11.351 |
| Sonstige nicht an anderer Stelle ausgewiesene Vermögenswerte | R0420 | 1.292 |
| Vermögenswerte insgesamt | R0500 | 225.482 |

S.02.01.02

Bilanz, Verbindlichkeiten in Tausende EUR für das per 31. Dezember abgeschlossene Jahr

| | | Solvabilität-II-Wert C0010 |
|---|--------------|-------------------------------|
| Verbindlichkeiten | | |
| Versicherungstechnische Rückstellungen — Nichtlebensversicherung | R0510 | 132.843 |
| Versicherungstechnische Rückstellungen — Nichtlebensversicherung (außer Krankenversicherung) | R0520 | 132.843 |
| Versicherungstechnische Rückstellungen als Ganzes berechnet | R0530 | - |
| Bester Schätzwert | R0540 | 128.604 |
| Risikomarge | R0550 | 4.239 |
| Versicherungstechnische Rückstellungen — Krankenversicherung (nach Art der Nichtlebensversicherung) | R0560 | - |
| Versicherungstechnische Rückstellungen als Ganzes berechnet | R0570 | - |
| Bester Schätzwert | R0580 | - |
| Risikomarge | R0590 | - |
| Versicherungstechnische Rückstellungen — Lebensversicherung (außer fonds- und indexgebundenen Versicherungen) | R0600 | - |
| Versicherungstechnische Rückstellungen — Krankenversicherung (nach Art der Lebensversicherung) | R0610 | - |
| Versicherungstechnische Rückstellungen als Ganzes berechnet | R0620 | - |
| Bester Schätzwert | R0630 | - |
| Risikomarge | R0640 | - |
| Versicherungstechnische Rückstellungen — Lebensversicherung (außer Krankenversicherungen und fonds- und indexgebundenen Versicherungen) | R0650 | - |
| Versicherungstechnische Rückstellungen als Ganzes berechnet | R0660 | - |
| Bester Schätzwert | R0670 | - |
| Risikomarge | R0680 | - |
| Versicherungstechnische Rückstellungen — fonds- und indexgebundene Versicherungen | R0690 | - |
| Versicherungstechnische Rückstellungen als Ganzes berechnet | R0700 | - |
| Bester Schätzwert | R0710 | - |
| Risikomarge | R0720 | - |
| Eventualverbindlichkeiten | R0740 | - |
| Andere Rückstellungen als versicherungstechnische Rückstellungen | R0750 | 2.393 |
| Rentenzahlungsverpflichtungen | R0760 | - |
| Depotverbindlichkeiten | R0770 | - |
| Latente Steuerschulden | R0780 | 15.110 |
| Derivate | R0790 | - |
| Verbindlichkeiten gegenüber Kreditinstituten | R0800 | - |
| Finanzielle Verbindlichkeiten außer Verbindlichkeiten gegenüber Kreditinstituten | R0810 | - |
| Verbindlichkeiten gegenüber Versicherungen und Vermittlern | R0820 | 1.546 |
| Verbindlichkeiten gegenüber Rückversicherern | R0830 | - |
| Verbindlichkeiten (Handel, nicht Versicherung) | R0840 | 12.358 |
| Nachrangige Verbindlichkeiten | R0850 | - |
| Nicht in den Basis eigenmitteln aufgeführte nachrangige Verbindlichkeiten | R0860 | - |
| In den Basis eigenmitteln aufgeführte nachrangige Verbindlichkeiten | R0870 | - |
| Sonstige nicht an anderer Stelle ausgewiesene Verbindlichkeiten | R0880 | - |
| Verbindlichkeiten insgesamt | R0900 | 164.251 |
| Überschuss der Vermögenswerte über die Verbindlichkeiten | R1000 | 61.232 |

S.05.01.02

Prämien, For- in Tausende EUR für das per 31. Dezember abgeschlossene Jahr

derungen und
Aufwendun-
gen nach Ge-
schäftsberei-
chen, Nichtle-
bensversiche-
rung

| Gebuchte Prämien | |
|--|--------------|
| Brutto — Direktversicherungsgeschäft | R0110 |
| Brutto — in Rückdeckung übernommenes proportionales Geschäft | R0120 |
| Brutto — in Rückdeckung übernommenes nichtproportionales Geschäft | R0130 |
| Anteil der Rückversicherer | R0140 |
| Netto | R0200 |
| Verdiente Prämien | |
| Brutto — Direktversicherungsgeschäft | R0210 |
| Brutto — in Rückdeckung übernommenes proportionales Geschäft | R0220 |
| Brutto — in Rückdeckung übernommenes nichtproportionales Geschäft | R0230 |
| Anteil der Rückversicherer | R0240 |
| Netto | R0300 |
| Aufwendungen für Versicherungsfälle | |
| Brutto — Direktversicherungsgeschäft | R0310 |
| Brutto — in Rückdeckung übernommenes proportionales Geschäft | R0320 |
| Brutto — in Rückdeckung übernommenes nichtproportionales Geschäft | R0330 |
| Anteil der Rückversicherer | R0340 |
| Netto | R0400 |
| Veränderung sonstiger versicherungstechnischer Rückstellungen | |
| Brutto — Direktversicherungsgeschäft | R0410 |
| Brutto — in Rückdeckung übernommenes proportionales Geschäft | R0420 |
| Brutto — in Rückdeckung übernommenes nichtproportionales Geschäft | R0430 |
| Anteil der Rückversicherer | R0440 |
| Netto | R0500 |
| Angefallene Aufwendungen | R0550 |
| Sonstige Aufwendungen | R1200 |
| Gesamtaufwendungen | R1300 |

Geschäftsbereich für: Nichtlebensversicherungs- und Rückversicherungsverpflichtungen (Direktversicherungsgeschäft und in Rückdeckung übernommenes proportionales Geschäft)

| Krankheits- kostenversi- cherung | Einkommens- ersatzversi- cherung | Arbeitsun- fallversiche- rung | Kraftfahr- zeughaft- pflichtver- sicherung | Sonstige Kraft- fahrtversiche- rung | See-, Luft- fahrt- und Transport- versiche- rung | Feuer- und an- dere Sachver- sicherungen | Allge- meine Haft- pflichtver- sicherung | Kredit- und Kautionsver- sicherung |
|--|--|-------------------------------------|---|---|--|--|--|--|
| C0010 | C0020 | C0030 | C0040 | C0050 | C0060 | C0070 | C0080 | C0090 |
| - | - | - | - | 92.933 | - | 70.190 | - | - |
| - | - | - | - | - | - | - | - | - |
| - | - | - | - | - | - | 70.190 | - | - |
| - | - | - | - | 92.933 | - | - | - | - |
| - | - | - | - | 83.271 | - | 15.540 | - | - |
| - | - | - | - | - | - | - | - | - |
| - | - | - | - | - | - | 20.318 | - | - |
| - | - | - | - | 83.271 | - | 4.777 | - | - |
| - | - | - | - | 47.173 | - | 7.652 | - | - |
| - | - | - | - | - | - | - | - | - |
| - | - | - | - | - | - | 7.652 | - | - |
| - | - | - | - | 47.173 | - | - | - | - |
| - | - | - | - | - | - | - | - | - |
| - | - | - | - | - | - | - | - | - |
| - | - | - | - | - | - | - | - | - |
| - | - | - | - | - | - | - | - | - |
| - | - | - | - | 26.402 | - | 324 | - | - |
| - | - | - | - | - | - | - | - | - |

Anhang fortgesetzt

S.05.01.02

Prämien, Forderungen und Aufwendungen nach Geschäftsbereichen, Nichtlebensversicherung

in Tausende EUR für das per 31. Dezember abgeschlossene Jahr

| Gebuchte Prämien | | |
|--|--------------|--|
| Brutto — Direktversicherungsgeschäft | R0110 | |
| Brutto — in Rückdeckung übernommenes proportionales Geschäft | R0120 | |
| Brutto — in Rückdeckung übernommenes nichtproportionales Geschäft | R0130 | |
| Anteil der Rückversicherer | R0140 | |
| Netto | R0200 | |
| Verdiente Prämien | | |
| Brutto — Direktversicherungsgeschäft | R0210 | |
| Brutto — in Rückdeckung übernommenes proportionales Geschäft | R0220 | |
| Brutto — in Rückdeckung übernommenes nichtproportionales Geschäft | R0230 | |
| Anteil der Rückversicherer | R0240 | |
| Netto | R0300 | |
| Aufwendungen für Versicherungsfälle | | |
| Brutto — Direktversicherungsgeschäft | R0310 | |
| Brutto — in Rückdeckung übernommenes proportionales Geschäft | R0320 | |
| Brutto — in Rückdeckung übernommenes nichtproportionales Geschäft | R0330 | |
| Anteil der Rückversicherer | R0340 | |
| Netto | R0400 | |
| Veränderung sonstiger versicherungstechnischer Rückstellungen | | |
| Brutto — Direktversicherungsgeschäft | R0410 | |
| Brutto — in Rückdeckung übernommenes proportionales Geschäft | R0420 | |
| Brutto — in Rückdeckung übernommenes nichtproportionales Geschäft | R0430 | |
| Anteil der Rückversicherer | R0440 | |
| Netto | R0500 | |
| Angefallene Aufwendungen | R0550 | |
| Sonstige Aufwendungen | R1200 | |
| Gesamtaufwendungen | R1300 | |

Geschäftsbereich für: Nichtlebensversicherungs- und Rückversicherungsverpflichtungen (Direktversicherungsgeschäft und in Rückdeckung übernommenes proportionales Geschäft)

Geschäftsbereich für: in Rückdeckung übernommenes nichtproportionales Geschäft

| Rechtsschutzversicherung | Beistand | Verschiedene finanzielle Verluste | Krankheit | Unfall | See, Luftfahrt und Transport | Sach | Gesamt |
|--------------------------|----------|-----------------------------------|-----------|--------|------------------------------|------|---------|
| | | | | | | | |
| - | - | - | | | | | 163.123 |
| - | - | - | | | | | - |
| - | - | - | - | - | - | - | - |
| - | - | - | - | - | - | - | 70.190 |
| - | - | - | - | - | - | - | 92.933 |
| - | - | - | | | | | 98.811 |
| - | - | - | | | | | - |
| - | - | - | - | - | - | - | - |
| - | - | - | - | - | - | - | 20.318 |
| - | - | - | - | - | - | - | 78.494 |
| - | - | - | | | | | 54.825 |
| - | - | - | | | | | - |
| - | - | - | - | - | - | - | - |
| - | - | - | - | - | - | - | 7.652 |
| - | - | - | - | - | - | - | 47.173 |
| - | - | - | | | | | - |
| - | - | - | | | | | - |
| - | - | - | - | - | - | - | - |
| - | - | - | - | - | - | - | - |
| - | - | - | - | - | - | - | 26.078 |
| - | - | - | | | | | - |
| - | - | - | - | - | - | - | 26.078 |

Anhang fortgesetzt

S.05.02.01

Prämien, Forderungen und Aufwendungen nach Ländern, Nichtlebensversicherung

in Tausende EUR für das per 31. Dezember abgeschlossene Jahr

| | R0010 |
|--|--------------|
| Gebuchte Prämien | |
| Brutto — Direktversicherungsgeschäft | R0110 |
| Brutto — in Rückdeckung übernommenes proportionales Geschäft | R0120 |
| Brutto — in Rückdeckung übernommenes nichtproportionales Geschäft | R0130 |
| Anteil der Rückversicherer | R0140 |
| Netto | R0200 |
| Verdiente Prämien | |
| Brutto — Direktversicherungsgeschäft | R0210 |
| Brutto — in Rückdeckung übernommenes proportionales Geschäft | R0220 |
| Brutto — in Rückdeckung übernommenes nichtproportionales Geschäft | R0230 |
| Anteil der Rückversicherer | R0240 |
| Netto | R0300 |
| Aufwendungen für Versicherungsfälle | |
| Brutto — Direktversicherungsgeschäft | R0310 |
| Brutto — in Rückdeckung übernommenes proportionales Geschäft | R0320 |
| Brutto — in Rückdeckung übernommenes nichtproportionales Geschäft | R0330 |
| Anteil der Rückversicherer | R0340 |
| Netto | R0400 |
| Veränderung sonstiger versicherungstechnischer Rückstellungen | |
| Brutto — Direktversicherungsgeschäft | R0410 |
| Brutto — in Rückdeckung übernommenes proportionales Geschäft | R0420 |
| Brutto — in Rückdeckung übernommenes nichtproportionales Geschäft | R0430 |
| Anteil der Rückversicherer | R0440 |
| Netto | R0500 |
| Angefallene Aufwendungen | R0550 |
| Sonstige Aufwendungen | R1200 |
| Gesamtaufwendungen | R1300 |

| Herkunftsland | Fünf wichtigste Länder (nach gebuchten Bruttoprämien) — Nichtlebensversicherungsverpflichtungen | | | | | | Gesamt — fünf wichtigste Länder und Herkunftsland |
|---------------|---|--------|--------|--------|--------|--------|---|
| | C0010 | C0020 | C0030 | C0040 | C0050 | C0060 | |
| | | AT | ES | GB | BE | HU | C0070 |
| | C0080 | C0090 | C0100 | C0110 | C0120 | C0130 | C0140 |
| | 79.561 | 17.256 | 15.493 | 14.353 | 10.771 | 6.828 | 144.262 |
| - | - | - | - | - | - | - | - |
| - | - | - | - | - | - | - | - |
| 37.122 | 3.342 | 65 | 14.353 | 275 | 32 | 55.190 | |
| 42.440 | 13.914 | 15.428 | - | 10.496 | 6.796 | 89.072 | |
| 48.382 | 10.153 | 17.102 | 2.872 | 11.697 | 1.810 | 92.016 | |
| - | - | - | - | - | - | - | - |
| - | - | - | - | - | - | - | - |
| 11.187 | 1.061 | 23 | 2.950 | 79 | 10 | 15.311 | |
| 37.195 | 9.092 | 17.079 | 78 | 11.618 | 1.800 | 76.706 | |
| 27.365 | 6.255 | 9.051 | 949 | 7.948 | 1.139 | 52.707 | |
| - | - | - | - | - | - | - | - |
| - | - | - | - | - | - | - | - |
| 5.228 | 269 | - | 949 | 5 | 3 | 6.454 | |
| 22.136 | 5.986 | 9.051 | - | 7.943 | 1.136 | 46.253 | |
| - | - | - | - | - | - | - | - |
| - | - | - | - | - | - | - | - |
| - | - | - | - | - | - | - | - |
| - | - | - | - | - | - | - | - |
| 13.276 | 2.298 | 5.407 | 84 | 2.666 | 748 | 24.311 | |
| - | - | - | - | - | - | - | - |
| - | - | - | - | - | - | - | 24.311 |

S.17.01.02

Versicherungstechnische Rückstellungen in Tausende EUR für das per 31. Dezember abgeschlossene Jahr

| Versicherungstechnische Rückstellungen -Nichtlebensversicherung | |
|--|--------------|
| Versicherungstechnische Rückstellungen als Ganzes berechnet | R0010 |
| Gesamthöhe der einforderebaren Beträge aus Rückversicherungsverträgen/gegenüber Zweckgesellschaften und Finanzrückversicherungen nach der Anpassung für erwartete Verluste aufgrund von Gegenparteausfällen bei versicherungstechnischen Rückstellungen als Ganzes berechnet | R0050 |
| Versicherungstechnische Rückstellungen berechnet als Summe aus bestem Schätzwert und Risikomarge | |
| Bester Schätzwert | |
| Prämienrückstellungen | |
| Brutto | R0060 |
| Gesamthöhe der einforderebaren Beträge aus Rückversicherungen/gegenüber Zweckgesellschaften und Finanzrückversicherungen nach der Anpassung für erwartete Verluste aufgrund von Gegenparteausfällen | R0140 |
| Bester Schätzwert (netto) für Prämienrückstellungen | R0150 |
| Schadenrückstellungen | |
| Brutto | R0160 |
| Gesamthöhe der einforderebaren Beträge aus Rückversicherungen/gegenüber Zweckgesellschaften und Finanzrückversicherungen nach der Anpassung für erwartete Verluste aufgrund von Gegenparteausfällen | R0240 |
| Bester Schätzwert (netto) für Schadenrückstellungen | R0250 |
| Bester Schätzwert gesamt — brutto | R0260 |
| Bester Schätzwert gesamt — netto | R0270 |
| Risikomarge | R0280 |
| Betrag bei Anwendung der Übergangsmaßnahme bei versicherungstechnischen Rückstellungen | |
| Versicherungstechnische Rückstellungen als Ganzes berechnet | R0290 |
| Bester Schätzwert | R0300 |
| Risikomarge | R0310 |
| Versicherungstechnische Rückstellungen — gesamt | |
| Versicherungstechnische Rückstellungen — gesamt | R0320 |
| Einforderebare Beträge aus Rückversicherungen/gegenüber Zweckgesellschaften und Finanzrückversicherungen nach der Anpassung für erwartete Verluste aufgrund von Gegenparteausfällen — gesamt | R0330 |
| Versicherungstechnische Rückstellungen abzüglich der einforderebaren Beträge aus Rückversicherungen/gegenüber Zweckgesellschaften und Finanzrückversicherungen — gesamt | R0340 |

Direktversicherungsgeschäft und in Rückdeckung übernommenes proportionales Geschäft

| Krankheitskostenversicherung | Einkommensersatzversicherung | Arbeitsunfallversicherung | Kraftfahrzeughaftpflichtversicherung | Sonstige Kraftfahrtversicherung | See-, Luftfahrt- und Transportversicherung | Feuer- und andere Sachversicherungen | Allgemeine Haftpflichtversicherung | Kredit- und Kautionsversicherung |
|------------------------------|------------------------------|---------------------------|--------------------------------------|---------------------------------|--|--------------------------------------|------------------------------------|----------------------------------|
| C0020 | C0030 | C0040 | C0050 | C0060 | C0070 | C0080 | C0090 | C0100 |
| - | - | - | - | - | - | - | - | - |
| - | - | - | - | - | - | - | - | - |
| - | - | - | - | 94.331 | - | 21.874 | - | - |
| - | - | - | - | - | - | 15.876 | - | - |
| - | - | - | - | 94.331 | - | 5.998 | - | - |
| - | - | - | - | 12.256 | - | 143 | - | - |
| - | - | - | - | - | - | 131 | - | - |
| - | - | - | - | 12.256 | - | 12 | - | - |
| - | - | - | - | 106.587 | - | 22.017 | - | - |
| - | - | - | - | 106.587 | - | 6.011 | - | - |
| - | - | - | - | 4.239 | - | 0 | - | - |
| - | - | - | - | - | - | - | - | - |
| - | - | - | - | - | - | - | - | - |
| - | - | - | - | 110.826 | - | 22.018 | - | - |
| - | - | - | - | - | - | 16.007 | - | - |
| - | - | - | - | 110.826 | - | 6.011 | - | - |

S.17.01.02

Versicherungstechnische Rückstellungen – Nichtlebensversicherung
in Tausende EUR für das per 31. Dezember abgeschlossene Jahr

| | |
|--|--------------|
| Versicherungstechnische Rückstellungen als Ganzes berechnet | R0010 |
| Gesamthöhe der einforderebaren Beträge aus Rückversicherungsverträgen/gegenüber Zweckgesellschaften und Finanzrückversicherungen nach der Anpassung für erwartete Verluste aufgrund von Gegenparteausfällen bei versicherungstechnischen Rückstellungen als Ganzes berechnet | R0050 |
| Versicherungstechnische Rückstellungen berechnet als Summe aus bestem Schätzwert und Risikomarge | |
| Bestער Schätzwert | |
| Prämienrückstellungen | |
| Brutto | R0060 |
| Gesamthöhe der einforderebaren Beträge aus Rückversicherungen/gegenüber Zweckgesellschaften und Finanzrückversicherungen nach der Anpassung für erwartete Verluste aufgrund von Gegenparteausfällen | R0140 |
| Bestער Schätzwert (netto) für Prämienrückstellungen | R0150 |
| Schadenrückstellungen | |
| Brutto | R0160 |
| Gesamthöhe der einforderebaren Beträge aus Rückversicherungen/gegenüber Zweckgesellschaften und Finanzrückversicherungen nach der Anpassung für erwartete Verluste aufgrund von Gegenparteausfällen | R0240 |
| Bestער Schätzwert (netto) für Schadenrückstellungen | R0250 |
| Bestער Schätzwert gesamt — brutto | R0260 |
| Bestער Schätzwert gesamt — netto | R0270 |
| Risikomarge | R0280 |
| Betrag bei Anwendung der Übergangsmaßnahme bei versicherungstechnischen Rückstellungen | |
| Versicherungstechnische Rückstellungen als Ganzes berechnet | R0290 |
| Bestער Schätzwert | R0300 |
| Risikomarge | R0310 |
| Versicherungstechnische Rückstellungen — gesamt | |
| Versicherungstechnische Rückstellungen — gesamt | R0320 |
| Einforderebare Beträge aus Rückversicherungen/gegenüber Zweckgesellschaften und Finanzrückversicherungen nach der Anpassung für erwartete Verluste aufgrund von Gegenparteausfällen — gesamt | R0330 |
| Versicherungstechnische Rückstellungen abzüglich der einforderebaren Beträge aus Rückversicherungen/gegenüber Zweckgesellschaften und Finanzrückversicherungen — gesamt | R0340 |

Direktversicherungsgeschäft und in Rückdeckung übernommenes proportionales Geschäft In Rückdeckung übernommenes nichtproportionales Geschäft

| Rechtsschutzversicherung | Beistand | Verschiedene finanzielle Verluste | Nichtproportionale Krankenrückversicherung | Nichtproportionale Unfallrückversicherung | Nichtproportionale See-, Luftfahrt- und Transportrückversicherung | Nichtproportionale Sachrückversicherung | Nichtlebensversicherungsverpflichtungen gesamt |
|--------------------------|----------|-----------------------------------|--|---|---|---|--|
| C0110 | C0120 | C0130 | C0140 | C0150 | C0160 | C0170 | C0180 |
| - | - | - | - | - | - | - | - |
| - | - | - | - | - | - | - | - |
| - | - | - | - | - | - | - | 116.205 |
| - | - | - | - | - | - | - | 15.876 |
| - | - | - | - | - | - | - | 100.329 |
| - | - | - | - | - | - | - | 12.399 |
| - | - | - | - | - | - | - | 131 |
| - | - | - | - | - | - | - | 12.268 |
| - | - | - | - | - | - | - | 128.604 |
| - | - | - | - | - | - | - | 112.597 |
| - | - | - | - | - | - | - | 4.239 |
| - | - | - | - | - | - | - | - |
| - | - | - | - | - | - | - | - |
| - | - | - | - | - | - | - | - |
| - | - | - | - | - | - | - | 132.843 |
| - | - | - | - | - | - | - | 16.007 |
| - | - | - | - | - | - | - | 116.836 |

Anhang fortgesetzt

S.19.01.21

Ansprüche aus Nichtlebensversicherungen - Bezahlte Bruttoschäden

in Tausende EUR für das per 31. Dezember abgeschlossene Jahr

| Jahr | Entwicklungs-jahr | | | | |
|------|-------------------|--------|-------|-------|-------|
| | 0 | 1 | 2 | 3 | 4 |
| | C0010 | C0020 | C0030 | C0040 | C0050 |
| Vor | R0100 | | | | |
| N-9 | R0160 | 24.056 | 4.691 | - | - |
| N-8 | R0170 | 26.878 | 3.947 | - | - |
| N-7 | R0180 | 28.541 | 4.114 | - | - |
| N-6 | R0190 | 26.469 | 5.514 | - | - |
| N-5 | R0200 | 25.343 | 4.295 | - | - |
| N-4 | R0210 | 24.328 | 4.763 | - | - |
| N-3 | R0220 | 25.875 | 5.038 | - | - |
| N-2 | R0230 | 27.547 | 4.896 | - | - |
| N-1 | R0240 | 30.204 | 5.957 | - | - |
| N | R0250 | 42.400 | - | - | - |

S.19.01.21

Ansprüche aus Nichtlebensversicherungen - Schadenrückstellungen

in Tausende EUR für das per 31. Dezember abgeschlossene Jahr

| Jahr | Entwicklungs-jahr | | | | |
|------|-------------------|-------|-------|-------|-------|
| | 0 | 1 | 2 | 3 | 4 |
| | C0200 | C0210 | C0220 | C0230 | C0240 |
| Vor | R0100 | | | | |
| N-9 | R0160 | - | - | - | - |
| N-8 | R0170 | - | - | - | - |
| N-7 | R0180 | - | - | - | - |
| N-6 | R0190 | - | - | - | - |
| N-5 | R0200 | - | 128 | - | - |
| N-4 | R0210 | 5.520 | 128 | - | - |
| N-3 | R0220 | 4.873 | 29 | - | - |
| N-2 | R0230 | 4.817 | 130 | 1 | - |
| N-1 | R0240 | 5.121 | 504 | - | - |
| N | R0250 | 8.222 | - | - | - |

| Entwicklungs-jahr | | | | | | im laufenden Jahr | Summe der Jahre (kumuliert) |
|-------------------|-------|-------|-------|-------|--------|-------------------|-----------------------------|
| 5 | 6 | 7 | 8 | 9 | 10 & + | | |
| C0060 | C0070 | C0080 | C0090 | C0100 | C0110 | C0170 | C0180 |
| | | | | | | R0100 | - |
| | | | | | | R0160 | 28.747 |
| | | | | | | R0170 | 30.825 |
| | | | | | | R0180 | 32.655 |
| | | | | | | R0190 | 31.983 |
| | | | | | | R0200 | 29.638 |
| | | | | | | R0210 | 29.091 |
| | | | | | | R0220 | 30.912 |
| | | | | | | R0230 | 32.443 |
| | | | | | | R0240 | 5.957 |
| | | | | | | R0250 | 42.400 |
| Gesamt | | | | | | R0260 | 48.357 |
| | | | | | | | 324.856 |

| Entwicklungs-jahr | | | | | | Jahresende (abgezinsten Daten) | |
|-------------------|-------|-------|-------|-------|--------|--------------------------------|--------------|
| 5 | 6 | 7 | 8 | 9 | 10 & + | | |
| C0250 | C0260 | C0270 | C0280 | C0290 | C0300 | C0360 | |
| | | | | | | R0100 | - |
| | | | | | | R0160 | - |
| | | | | | | R0170 | - |
| | | | | | | R0180 | - |
| | | | | | | R0190 | - |
| | | | | | | R0200 | - |
| | | | | | | R0210 | - |
| | | | | | | R0220 | - |
| | | | | | | R0230 | 1 |
| | | | | | | R0240 | 504 |
| | | | | | | R0250 | 8.231 |
| Gesamt | | | | | | R0260 | 7.727 |

| S.23.01.01 | | | | | | |
|---|--|-------------------------|-------------------|--------|--------|--------|
| Eigenmittel | in Tausende EUR für das per 31. Dezember abgeschlossene Jahr | Tier 1 — nicht gebunden | | | | Tier 3 |
| | | Gesamt | Tier 1 — gebunden | Tier 2 | Tier 3 | |
| | | C0010 | C0020 | C0030 | C0040 | C0050 |
| Zur Verfügung stehende und anrechnungsfähige Eigenmittel | | | | | | |
| Gesambetrag der zur Erfüllung der Solvenzkapitalanforderung zur Verfügung stehenden Eigenmittel | R0500 | 63.232 | 61.232 | - | 2.000 | - |
| Gesambetrag der zur Erfüllung der Mindestkapitalanforderung zur Verfügung stehenden Eigenmittel | R0510 | 61.232 | 61.232 | - | - | - |
| Gesambetrag der zur Erfüllung der Solvenzkapitalanforderung anrechnungsfähigen Eigenmittel | R0540 | 63.232 | 61.232 | - | 2.000 | - |
| Gesambetrag der zur Erfüllung der Mindestkapitalanforderung anrechnungsfähigen Eigenmittel | R0550 | 61.232 | 61.232 | - | - | - |
| Solvenzkapitalanforderung | R0580 | 35.698 | | | | |
| Mindestkapitalanforderung | R0600 | 15.529 | | | | |
| Verhältnis von anrechnungsfähigen Eigenmitteln zur Solvenzkapitalanforderung | R0620 | 177% | | | | |
| Verhältnis von anrechnungsfähigen Eigenmitteln zur Mindestkapitalanforderung | R0640 | 394% | | | | |
| | | C0060 | | | | |
| Ausgleichsrücklage | | | | | | |
| Überschuss der Vermögenswerte über die Verbindlichkeiten | R0700 | 61.232 | - | - | - | - |
| Eigene Anteile (direkt und indirekt gehalten) | R0710 | - | - | - | - | - |
| Vorhersehbare Dividenden, Ausschüttungen und Entgelte | R0720 | - | - | - | - | - |
| Sonstige Basiseigenmittelbestandteile | R0730 | 8.574 | - | - | - | - |
| Anpassung für gebundene Eigenmittelbestandteile in Matching-Adjustment-Portfolios und Sonderverbänden | R0740 | - | - | - | - | - |
| Ausgleichsrücklage | R0760 | 52.657 | - | - | - | - |
| Erwartete Gewinne | | | | | | |
| Bei künftigen Prämien einkalkulierter erwarteter Gewinn (EPIFP) — Lebensversicherung | R0770 | - | - | - | - | - |
| Bei künftigen Prämien einkalkulierter erwarteter Gewinn (EPIFP) — Nichtlebensversicherung | R0780 | 870 | - | - | - | - |
| Gesambetrag des bei künftigen Prämien einkalkulierten erwarteten Gewinns (EPIFP) | R0790 | 870 | | | | |

| S.25.01.21 | | | | | |
|---|--|----------------------------------|--------|-----------------|-------|
| Solvenzkapitalanforderung — für Unternehmen, die die Standardformel verwenden | in Tausende EUR für das per 31. Dezember abgeschlossene Jahr | Brutto-Solvenzkapitalanforderung | | Vereinfachungen | |
| | | C0110 | C0090 | USP | |
| | | | | C0100 | C0100 |
| Marktrisiko | R0010 | 9.395 | | | No |
| Gegenparteausfallrisiko | R0020 | 4.008 | | | |
| Lebensversicherungstechnisches Risiko | R0030 | - | No | | No |
| Krankenversicherungstechnisches Risiko | R0040 | - | No | | No |
| Nichtlebensversicherungstechnisches Risiko | R0050 | 43.203 | No | | No |
| Diversifikation | R0060 | 7.967 | | | |
| Risiko immaterieller Vermögenswerte | R0070 | - | | | |
| Basissolvenzkapitalanforderung | R0100 | 48.639 | | | |
| | | C0100 | | | |
| Berechnung der Solvenzkapitalanforderung | | | | | |
| Operationelles Risiko | R0130 | 3.858 | | | |
| Verlustausgleichsfähigkeit der versicherungstechnischen Rückstellungen | R0140 | - | | | |
| Verlustausgleichsfähigkeit der latenten Steuern | R0150 | - | 16.799 | | |
| Kapitalanforderung für Geschäfte nach Artikel 4 der Richtlinie 2003/41/EG | R0160 | - | | | |
| Solvenzkapitalanforderung ohne Kapitalaufschlag | R0200 | 35.698 | | | |
| Kapitalaufschlag bereits festgesetzt | R0210 | - | | | |
| Solvenzkapitalanforderung | R0220 | 35.698 | | | |
| Weitere Angaben zur Solvenzkapitalanforderung | | | | | |
| Kapitalanforderung für das durationsbasierte Untermodul Aktienrisiko | R0400 | - | | | |
| Gesambetrag der fiktiven Solvenzkapitalanforderung für den übrigen Teil | R0410 | - | | | |
| Gesambetrag der fiktiven Solvenzkapitalanforderungen für Sonderverbände | R0420 | - | | | |
| Gesambetrag der fiktiven Solvenzkapitalanforderungen für Matching-Adjustment-Portfolios | R0430 | - | | | |
| Diversifikationseffekte aufgrund der Aggregation der fiktiven Solvenzkapitalanforderung für Sonderverbände nach Artikel 304 | R0440 | - | | | |

| S.28.01.01 | | | |
|---|--|---|---|
| Mindestkapitalanforderung — nur Lebensversicherungs- oder nur Nichtlebensversicherungs- oder Rückversicherungstätigkeit | Bestandteil der linearen Formel für Nichtlebensversicherungs- und Rückversicherungsverpflichtungen | | |
| | in Tausende EUR für das per 31. Dezember abgeschlossene Jahr | | C0010 |
| | Mindestkapitalanforderung(NL)-Ergebnis | R0010 | 15529 |
| | | Bester Schätzwert (nach Abzug der Rückversicherung/Zweckgesellschaft) und versicherungstechnische Rückstellungen als Ganzes berechnet | Gebuchte Prämien (nach Abzug der Rückversicherung) in den letzten zwölf Monaten |
| | | C0020 | C0030 |
| Krankheitskostenversicherung und proportionale Rückversicherung | R0020 | - | - |
| Einkommensersatzversicherung und proportionale Rückversicherung | R0030 | - | - |
| Arbeitsunfallversicherung und proportionale Rückversicherung | R0040 | - | - |
| Kraftfahrzeughaftpflichtversicherung und proportionale Rückversicherung | R0050 | - | - |
| Sonstige Kraftfahrtversicherung und proportionale Rückversicherung | R0060 | 106.587 | 92.933 |
| See-, Luftfahrt- und Transportversicherung und proportionale Rückversicherung | R0070 | - | - |
| Feuer- und andere Sachversicherungen und proportionale Rückversicherung | R0080 | 6.011 | 0 |
| Allgemeine Haftpflichtversicherung und proportionale Rückversicherung | R0090 | - | - |
| Kredit- und Kautionsversicherung und proportionale Rückversicherung | R0100 | - | - |
| Rechtsschutzversicherung und proportionale Rückversicherung | R0110 | - | - |
| Beistand und proportionale Rückversicherung | R0120 | - | - |
| Versicherung gegen verschiedene finanzielle Verluste und proportionale Rückversicherung | R0130 | - | - |
| Nichtproportionale Krankenrückversicherung | R0140 | - | - |
| Nichtproportionale Unfallrückversicherung | R0150 | - | - |
| Nichtproportionale See-, Luftfahrt- und Transportrückversicherung | R0160 | - | - |
| Nichtproportionale Sachrückversicherung | R0170 | - | - |

| S.28.01.01 | | | |
|---|---|---|--|
| Mindestkapitalanforderung — nur Lebensversicherungs- oder nur Nichtlebensversicherungs- oder Rückversicherungstätigkeit | Bestandteil der linearen Formel für Lebensversicherungs- und Rückversicherungsverpflichtungen | | |
| | in Tausende EUR für das per 31. Dezember abgeschlossene Jahr | | C0040 |
| | Mindestkapitalanforderung(L)-Ergebnis | R0200 | - |
| | | Bester Schätzwert (nach Abzug der Rückversicherung/Zweckgesellschaft) und versicherungstechnische Rückstellungen als Ganzes berechnet | Gesamtes Risikokapital (nach Abzug der Rückversicherung/Zweckgesellschaft) |
| | | C0050 | C0060 |
| Verpflichtungen mit Überschussbeteiligung — garantierte Leistungen | R0210 | - | - |
| Verpflichtungen mit Überschussbeteiligung — künftige Überschussbeteiligungen | R0220 | - | - |
| Verpflichtungen aus index- und fondsgebundenen Versicherungen | R0230 | - | - |
| Sonstige Verpflichtungen aus Lebens(rück)- und Kranken(rück)versicherungen | R0240 | - | - |
| Gesamtes Risikokapital für alle Lebens(rück)versicherungsverpflichtungen | R0250 | - | - |
| Berechnung desr Gesamt-MCR | | C0070 | |
| Lineare Mindestkapitalanforderung | R0300 | 15.529 | |
| Solvenzkapitalanforderung | R0310 | 35.698 | |
| Mindestkapitalanforderung-Obergrenze | R0320 | 16.064 | |
| Mindestkapitalanforderung-Untergrenze | R0330 | 8.925 | |
| Kombinierte Mindestkapitalanforderung | R0340 | 15.529 | |
| Absolute Untergrenze der Mindestkapitalanforderung | R0350 | 2.500 | |
| - | - | C0070 | |
| Mindestkapitalanforderung | R0400 | 15.529 | |

| S.28.01.01 | | | |
|---|--|--|---|
| Mindestkapitalanforderung — nur Lebensversicherungs- oder nur Nichtlebensversicherungs- oder Rückversicherungstätigkeit | Bestandteil der linearen Formel für Lebensversicherungs- und Rückversicherungsverpflichtungen in Tausende EUR für das per 31. Dezember abgeschlossene Jahr | | |
| | | C0040 | |
| Mindestkapitalanforderung(L)-Ergebnis | R0200 | - | |
| | | Bester Schätzwert (nach Abzug der Rückversicherung/Zweckgesellschaft) und versicherungstechnische Rückstellungen als Ganzes berechnet | Gesamtes Risikokapital (nach Abzug der Rückversicherung/Zweckgesellschaft) |
| | | C0050 | C0060 |
| Verpflichtungen mit Überschussbeteiligung — garantierte Leistungen | R0210 | - | |
| Verpflichtungen mit Überschussbeteiligung — künftige Überschussbeteiligungen | R0220 | - | |
| Verpflichtungen aus index- und fondsgebundenen Versicherungen | R0230 | - | |
| Sonstige Verpflichtungen aus Lebens(rück)- und Kranken(rück)versicherungen | R0240 | - | |
| Gesamtes Risikokapital für alle Lebens(rück)versicherungsverpflichtungen | R0250 | - | |
| Berechnung desr Gesamt-MCR | | | |
| | | C0070 | |
| Lineare Mindestkapitalanforderung | R0300 | 15.529 | |
| Solvenzkapitalanforderung | R0310 | 35.698 | |
| Mindestkapitalanforderung-Obergrenze | R0320 | 16.064 | |
| Mindestkapitalanforderung-Untergrenze | R0330 | 8.925 | |
| Kombinierte Mindestkapitalanforderung | R0340 | 15.529 | |
| Absolute Untergrenze der Mindestkapitalanforderung | R0350 | 2.500 | |
| - | - | C0070 | |
| Mindestkapitalanforderung | R0400 | 15.529 | |

| | |
|-------|--|
| AB | Ausgliederungsbeauftragter |
| AFR | Available Financial Resources |
| ALM | Asset Liability Management |
| ALMIC | Asset Liability Management and Investment Committee |
| AP/TP | Actual Price / Technical Price |
| BaFin | Bundesanstalt für Finanzdienstleistungsaufsicht |
| CFO | Chief Financial Officer |
| CRO | Chief Risk Officer |
| GI | General Insurance (Schaden-/Unfallversicherung) |
| GIIPS | Griechenland, Italien, Irland, Portugal, Spanien |
| HGB | Handelsgesetzbuch |
| IFRS | International Financial Reporting Standards |
| MCBS | Market Consistent Balance Sheet |
| MCR | Minimum Capital Requirements |
| ORSA | Own Risk and Solvency Assessment |
| RG | Real Garant Versicherung AG |
| SCR | Solvency Capital Requirements |
| SFCR | Solvency and Financial Condition Report |
| SST | Schweizer Solvenztest |
| TRP | Total Risk Profiling (Erfassung strategischer Risiken) |
| VAG | Versicherungsaufsichtsgesetz |
| vmf | versicherungsmathematische Funktion |
| ZBAG | Zürich Beteiligungs-Aktiengesellschaft (Deutschland) |
| Z-ECM | Zürich Economic Capital Model |
| ZGD | Zürich Gruppe Deutschland |
| ZIG | Zürich Insurance Group |
| ZIP | Zürich Insurance plc (public limited company) |
| ZRP | Zürich Risk Policy |

Zurich Gruppe Deutschland
Deutzer Allee 1
50679 Köln
Deutschland
www.zurich.de

